

NAMUR

VOTRE VILLE,
SES OBJECTIFS, SES ACTIONS
2019 - 2024

PROGRAMME

STRATÉGIQUE

TRANSVERSAL



NAMUR
CAPITALE

La Wallonie a souhaité que les villes et communes de son territoire soient exemplatives en matière de gestion locale. C'est dans cette optique que le Code wallon de la Démocratie locale et de la Décentralisation prévoit l'obligation pour les municipalités de soumettre au Conseil communal en début de législature un Programme stratégique et transversal (PST).

Ce document prospectif se veut être un outil de cohérence, de transparence et de gouvernance complémentaire à la Déclaration de politique communale (DPC) prononcée par le Bourgmestre et validée par le Conseil communal en décembre 2018.

Dit autrement, ce PST est en quelque sorte la traduction administrative d'une partie des ambitions et objectifs politiques déclinés dans la DPC. Une partie seulement, car seuls les enjeux stratégiques ET transversaux ont vocation à être repris dans le PST de notre Ville, tandis que la gestion quotidienne de notre cité requiert bien entendu de nombreux autres dossiers, décisions et projets sans qu'ils n'apparaissent pour autant transversaux ou stratégiques.

L'exercice, légalement obligatoire pour la première fois en Wallonie, n'est pourtant pas un coup d'essai pour Namur. En effet, en tant que capitale régionale, nous avons estimé en 2012 déjà, que nous devions être exemplaire en matière de gouvernance et nous avons ainsi participé au processus pilote lancé par le Gouvernement wallon d'alors. Nous sommes fiers et fières que notre premier PST ait pu servir d'inspiration à bien d'autres communes, de l'aveu même de l'autorité régionale, en raison de la clarté et de la pertinence de l'approche méthodologique que nous avons développée.

Votre administration communale s'est donc une nouvelle fois mobilisée, sous l'égide du Comité de direction réunissant tous les chefs de département, afin de présenter au Conseil communal, après validation par le Collège, cette

nouvelle mouture du PST pour la législature 2018-2024.

De manière évidente, ce document est par nature évolutif. Toute notre action communale autour de ces projets ne saurait être cadencée cinq ans à l'avance. Ces « fiches actions » seront adaptées, ajustées, complétées, au gré du vécu de terrain, des contraintes administratives, budgétaires ou politiques. Par nature aussi, le PST ne constitue qu'un aspect de la gestion communale, comme susmentionné. D'autres projets pourront être impulsés en fonction des nécessités, des opportunités ou des besoins. Le PST ne saurait donc résumer toute l'action communale et encore moins empêcher à notre administration et au Collège une prise d'initiative hors de ce canevas.

La Ville de Namur s'inscrit résolument dans une démarche managériale orientée vers la performance et la cohérence. Les moyens identifiés, qu'ils soient humains ou financiers, ne sont toutefois pas à ce stade des engagements ou des garanties, mais des indications destinées à éclairer le Collège pour ses arbitrages ultérieurs.

Ces fiches ayant été produites par les services communaux eux-mêmes, sous la coordination de la Direction générale, la faculté d'appropriation de ces enjeux et projets n'en est que plus grande. La rédaction de ces fiches a elle-même favorisé la concertation et l'approche partagée entre services. Le Collège n'a pas manqué de parcourir attentivement ces fiches et de les valider, cautionnant de la sorte la démarche et encourageant nos agent·es à s'inscrire pleinement dans cette dynamique au service de Namur. Que toutes et tous soient remerciés pour ce travail de fond conséquent et pour la relation partenariale de confiance et de qualité nouée ensemble en faveur des Namuroises et des Namurois.

Bonne lecture !

Laurence LEPRINCE
DIRECTRICE GÉNÉRALE

Maxime PREVOT
BOURGMESTRE

UNE VILLE PARTICIPATIVE ET INTELLIGENTE

ÊTRE UNE VILLE QUI IMPLIQUE SES CITOYENS ET SES CITOYENNES

- En associant les Namuroises et les Namurois aux projets menés, via des réunions de concertation et des ateliers urbains, et grâce au NID, un espace d'information sur la Ville et son développement à la pointe de la Confluence.
- En soutenant leurs projets citoyens avec des budgets participatifs, en soutenant aussi les comités de quartiers, les associations locales dans les quartiers et les villages, et en valorisant le volontariat.



PARTICIPATION

SMART



ÊTRE UNE VILLE PLUS RELIANTE, PLUS SMART, PLUS EFFICACE

- En offrant des services plus accessibles, équipés d'outils de travail transversaux et connectés, s'appuyant sur les nouvelles technologies pour offrir un service performant.
- En offrant des services plus proches et des permanences thématiques dans les quartiers ou dans la Maison des Citoyens.
- En s'engageant pour plus de transparence administrative et en facilitant l'accès aux documents: retransmission du Conseil communal, open data, numérisation du patrimoine historique...



ÊTRE UNE VILLE QUI FAVORISE LES SYNERGIES AVEC SON CPAS, SA POLICE ET LA ZONE DE SECOURS

- En travaillant ensemble et en partageant les informations, notamment sur les questions de sécurité, d'action sociale, de mobilité.
- En optimisant les ressources de chacun, notamment pour favoriser les achats groupés et responsables.

SYNERGIES



CLIMAT

UNE VILLE EN TRANSITION ÉCOLOGIQUE

ÊTRE UNE VILLE TOUJOURS À LA POINTE EN MATIÈRE DE DÉVELOPPEMENT ET DE CONSOMMATION DURABLE

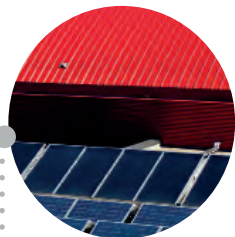
- En s'engageant formellement pour l'alimentation durable et les circuits courts notamment en créant le Conseil namurois de l'alimentation durable.
- En favorisant des événements et festivités durables.

DURABLE



ÊTRE UNE VILLE SOUCIEUSE DE RÉDUIRE SON EMPREINTE ÉNERGÉTIQUE ET ÉCOLOGIQUE

- En évaluant et adaptant son Plan Climat Énergie.
- En diminuant son empreinte écologique très concrètement, par des travaux de rénovation énergétique dans les bâtiments communaux et dans les logements à caractère social et en favorisant la production d'énergie renouvelable et les initiatives de transition.
- En identifiant les vulnérabilités du territoire communal face au réchauffement climatique (inondations, canicules...) et en prenant les mesures qui permettront de mieux les gérer.



ÊTRE UNE VILLE QUI MAÎTRISE L'AMÉNAGEMENT DE SON TERRITOIRE

- En luttant contre l'étalement urbain, notamment grâce au Schéma de Développement Communal (anciennement Schéma de Structure communal) et en accompagnant la construction du nouveau bâti dans l'agglomération.
- En créant des espaces verts autour et dans le centre-ville, autant dans l'espace public qu'au sein des nouvelles constructions immobilières.
- En favorisant l'éco-mobilité des piétons et des cyclistes dans les villages et les quartier par l'aménagement de sentiers.
- En privilégiant l'indépendance énergétique, la construction durable et la biodiversité, par la création d'éco-quartiers et de réseau de chaleur urbain (un système de chauffage central partagé à l'échelle d'un quartier).

ÉNERGIE

UNE VILLE AVEC DES LOGEMENTS ACCESSIBLES

LOGEMENT
PUBLIC

HABITER
NAMUR



ÊTRE UNE VILLE QUI CHERCHE À OFFRIR DES LOGEMENTS PLUS ACCESSIBLES FINANCIÈREMENT

- En augmentant le nombre de logements publics, en évaluant les besoins non rencontrés, en accompagnant les propriétaires qui souhaitent proposer leur logement à un public précarisé.
- En luttant contre les logements inoccupés, notamment en permettant l'occupation à titre précaire des bâtiments en attente de travaux et en veillant à maintenir ou recréer des accès aux étages au-dessus des magasins.
- En s'ouvrant aux nouveaux types d'habitat : colocation, habitat léger, et autres logements alternatifs.

MIEUX VIVRE EN
VILLE

ÊTRE UNE VILLE PRÉOCCUPÉE PAR LA QUALITÉ DES LOGEMENTS

- En luttant activement contre l'insalubrité et contre les discriminations dans le cadre de l'accès au logement.
- En veillant à accueillir aussi des familles au centre-ville, notamment en proposant des projets immobiliers associant plusieurs fonctions (commerces et logements, bureaux et logements,) et plusieurs gabarits de logement.



UNE VILLE ATTRACTIVE ET MOBILE, CRÉATRICE D'EMPLOIS

ÊTRE UNE VILLE QUI ACCROÎT SON DEGRÉ D'ATTRACTIVITÉ

- En développant une identité forte, en soutenant le développement commercial, des partenariats et une politique foncière active.
- En envisageant d'agrandir le piétonnier, en concertation avec les commerçantes, les commerçants, les habitantes et les habitants.



SOLUTIONS

INNOVATIONS

ÊTRE UNE VILLE QUI DÉVELOPPE DES SOLUTIONS CRÉATIVES EN MATIÈRE DE MOBILITÉ GLOBALE ET DURABLE

- En favorisant les déplacements alternatifs et collectifs : véhicules partagés, covoiturage, transports en commun, véhicules basse émission et les modes doux (vélo, marche).
- En aménageant une voie verte du Pont d'Heuvy au Pont du Luxembourg.
- En améliorant le trafic à proximité des écoles aux heures de pointe.
- En poursuivant la réalisation du Plan Communal de Mobilité (PCM), qui prévoit notamment de créer une route collectrice à Jambes entre la fin de la rue de Dave (côté rue de la Poudrière) et l'avenue Prince de Liège.



ÊTRE UNE VILLE QUI DÉVELOPPE DES SOLUTIONS CRÉATIVES EN MATIÈRE DE STATIONNEMENT

- En créant de nouveaux parkings souterrains : aux Casernes, au Grognon, place du Palais de Justice et sur le site Léopold ; de nouveaux parkings-relais : trois P+R Bouge, Erpent, Belgrade et deux parkings sur le site de la gare de Jambes.
- En partageant et valorisant l'offre de stationnement existante.
- En réfléchissant à la création de centres de distribution urbaine.



— UNE VILLE ATTRACTIVE ET MOBILE, CRÉATRICE D'EMPLOIS (SUITE)

ÊTRE UNE VILLE QUI DÉVELOPPE UN SYSTÈME DE SERVICES DE MOBILITÉ (MAAS)

- En créant une plateforme qui améliore et facilite les services de mobilité via la reconnaissance de plaques pour le stationnement et les accès aux zones limitées (piétonnier, sites propres de bus et taxis,...) notamment pour les riveraines et les riverains, les personnes à mobilité réduite, les entreprises de déménagement et le personnel médical.

TECHNOLOGIQUE



EMPLOIS



ÊTRE UNE VILLE QUI DÉVELOPPE SON ATTRACTIVITÉ ÉCONOMIQUE, VECTEUR D'EMPLOIS SUR SON TERRITOIRE

- En soutenant le déploiement des Parcs d'activités économiques à Belgrade et à Bouge.
- En faisant de l'emploi et la formation une priorité.
- En soutenant la création d'entreprises, la dynamique entrepreneuriale au féminin, les structures d'économies sociales, la Cité des Métiers et le secteur numérique.

COWORKING





UNE VILLE SOLIDAIRE ET HOSPITALIÈRE

ÊTRE UNE VILLE QUI FAVORISE LE VIVRE-ENSEMBLE ET LUTTE CONTRE LES DISCRIMINATIONS

- En prenant en charge les personnes sans abri, en améliorant les infrastructures publiques (points d'eau, toilettes, abri de nuit spécifique) et l'inclusion dans la société.
- En favorisant l'accès aux droits fondamentaux, notamment en assurant une présence pluridisciplinaire dans la rue, dans les quartiers denses et une permanence d'urgence sociale 24/24h.
- En favorisant l'émancipation et la participation de toutes et tous, en travaillant sur la confiance de chacune et chacun en sa propre capacité d'action.
- En soutenant les parents dans leur rôle éducatif grâce aux écoles de devoir et à la crèche mobile.
- En luttant contre le racisme et les discriminations, notamment en collaborant avec la Croix-Rouge pour accueillir au mieux les demandeurs et demandeuses d'asile.

INCLUSION

SENIORS

ÊTRE UNE VILLE ATTENTIVE À SES AÎNÉS ET SES AÎNÉES

- En poursuivant les actions menées dans les domaines de la santé, du transport, de l'habitat et de la participation sous le label Namur Ville amie des Aînés et Aînées.
- En soutenant le Conseil communal consultatif des Aînés.

ÊTRE UNE VILLE EXEMPLAIRE EN MATIÈRE D'INCLUSION DES PERSONNES EN SITUATION DE HANDICAP

- En orientant les personnes concernées et leur famille vers les relais Handicontact et Proxidem, et en allant à leur rencontre dans les quartiers.
- En veillant à rencontrer les besoins spécifiques liés au handicap et particulièrement l'accessibilité des bâtiments et de l'espace public.

HANDICAP
ADMIS

ÊTRE UNE VILLE QUI FAVORISE L'ACCÈS À LA SANTÉ ET LUTTE CONTRE LES ASSUÉTUDES

- En assurant la promotion de la santé, en offrant un accompagnement au quotidien notamment via la collaboration avec les associations de terrain.
- En prenant en charge le public grandement fragilisé à sa sortie d'hôpital dans une structure d'accueil adaptée.



NAMUR UNE VILLE...

EN TRANSITION
ÉCOLOGIQUE

Développement durable - Empreinte écologique - Territoire maîtrisé

PARTICIPATIVE
ET INTELLIGENTE

Participation - Smart - Synergies

SOLIDAIRE ET
HOSPITALIÈRE

Amie des aînés et handicap admis - Lutte contre les discriminations - Smart - Synergies



QUI PREND SOIN
DE SON PATRIMOINE
ET OFFRE UN
NOUVEAU VISAGE

Bâtiments et patrimoine soignés - Des projets structurants aboutis



AVEC DES
LOGEMENTS
ACCESSIBLES

Logements accessibles et de qualité

Crèches - Enseignement pour tous

SOUCIEUSE DE L'ÉPANOUISSEMENT DE SES ENFANTS ET DE SA JEUNESSE

Accueil extrascolaire - Climat

Prévention urbaine - Sécurité des citoyen.nes

QUI VEILLE À LA SÉCURITÉ DE SES CITOYENS ET CITOYENNES

Lutte contre les incivilités



Mobilité globale et durable

ATTRACTIVE ET MOBILE, CRÉATRICE D'EMPLOIS

Solutions de stationnement - Economie

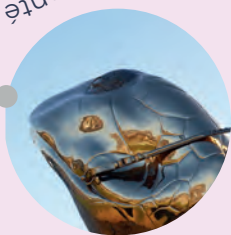
Cadre de vie agréable - Gestion des déchets

SOUCIEUSE DE LA QUALITÉ DE SON CADRE DE VIE

Santé

TOURISTIQUE ET ACCUEILLANTE

Citadelle



Pôle muséal des Bateliers

CRÉATIVE ET ARTISTIQUEMENT STIMULANTE

Activités culturelles - Lecture publique

Une administration bien gérée - Des agent.es efficaces, utiles et bienveillants

QUI MOBILISE AU MIEUX SES COMPÉTENCES

UNE VILLE QUI PREND SOIN DE SON PATRIMOINE ET OFFRE UN NOUVEAU VISAGE

ÊTRE UNE VILLE QUI MET À DISPOSITION DE SES CITOYENS ET CITOYENNES UN PATRIMOINE IMMOBILIER EN BON ÉTAT ET ADAPTÉ

- En assurant l'entretien de ses bâtiments communaux.
- En préservant le patrimoine historique local : la Halle Al'Chair, le Théâtre, les églises Saint-Jean (restauration) et Saint-Joseph (transformation en lieu culturel).
- En entretenant ses écoles et infrastructures sportives (rénovation du CSN Tabora, mise en conformité des piscines, création d'une salle d'escrime handisport).
- En restaurant le Musée des Arts Décoratifs (MAD) et en poursuivant la muséographie du Musée Archéologique Namurois (MAN) dans le Pôle Muséal des Bateliers.

BÂTIMENTS
ENTRETENUS



PROJETS
STRUCTURANTS



ÊTRE UNE VILLE QUI CONCRÉTISE D'IMPORTANTES PROJETS STRUCTURANTS

- Quartier de la Gare : Gare multimodale, site de la courgette, projet de l'îlot Léopold, Passage Wérenne.
- Quartier des Casernes : reconversion des trois tours des Finances, construction du Palais de Justice, de l'Espace Rogier, du Pôle de Formation, du nouveau Conservatoire et du Grand Manège, création de logements avec le projet Cœur de Ville, création d'une halle aux produits frais (circuits courts).
- Quartier Asty Moulin : projet de reconversion du quartier.
- Caserne de Jambes : reconversion de l'ancienne Caserne du Génie en logements, aménagement public des bords de Meuse, création de l'abri de nuit spécifique, développement d'un quartier durable exemplaire.
- Quartier de la Confluence : finaliser l'aménagement de l'esplanade en veillant à la convivialité des lieux, préparer la transition du Pavillon de l'Aménagement Urbain vers le NID et mettre en service la passerelle l'Enjambée.
- Citadelle : achever la construction du Pavillon numérique et la mise en service du téléphérique.
- En aménageant les places publiques pour les piétons et piétonnes : Place Maurice Servais, Place du Palais de Justice et Place Saint-Aubain.





CRÈCHES

UNE VILLE SOUCIEUSE DE L'ÉPANOUISSEMENT DE SES ENFANTS ET DE SA JEUNESSE

ÊTRE UNE VILLE QUI AMÉLIORE L'OFFRE D'ACCUEIL DE LA PETITE ENFANCE

- En améliorant l'offre d'accueil pour les 0-3 ans et en facilitant la recherche de places d'accueil.
- En faisant évoluer le Centre Namurois de la Petite Enfance (SONEFA) pour mieux répondre aux besoins.

ÊTRE UNE VILLE QUI ORGANISE UN ENSEIGNEMENT DONNANT LES MÊMES CHANCES À TOUTES ET TOUS

- En structurant l'utilisation de nouvelles pédagogies, en proposant une aide à la réussite scolaire.
- En suscitant la participation des acteurs dans la vie de l'école : groupes de travail, conseils de participation, conseils d'élèves, partenariat avec les parents et le quartier.
- En assurant un accueil et un encadrement adaptés aux nouveaux besoins des familles.

ÉCOLES

ÊTRE UNE VILLE QUI ACCOMPAGNE LES TRANSITIONS ÉCOLOGIQUE, NUMÉRIQUE ET CULTURELLE DANS SES CRÈCHES ET SES ÉCOLES

- En favorisant des repas et collations locaux, sains, partiellement bios et de saison, en réduisant les déchets dans les écoles, en privilégiant le matériel et les infrastructures durables et en aménageant des coins de nature autour et dans les écoles.
- En accompagnant l'école dans son projet numérique, en équipant et connectant les locaux au réseau informatique communal
- En encadrant les élèves pour prévenir le harcèlement, les violences, et les discriminations.



ÊTRE UNE VILLE QUI S'OUVRE AUX ACTEURS NAMUROIS DE L'ÉDUCATION ET QUI SOUTIEN L'ACCUEIL EXTRASCOLAIRE SUR SON TERRITOIRE

- En mettant en réseau l'ensemble des acteurs de l'enseignement du territoire communal et en développant des projets communs et des services à destination des acteurs de l'accueil extrascolaire.

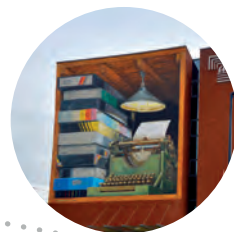


ÊTRE UNE VILLE QUI CROIT EN SES JEUNES ET EN LEUR AVENIR.

- En définissant une stratégie globale en concertation avec les jeunes, et en partenariat avec les acteurs associatifs et institutionnels.
- En créant un Pôle de la Jeunesse qui proposera des tables rondes avec les jeunes et une campagne d'information dynamique.

JEUNESSE

— UNE VILLE CRÉATIVE ET ARTISTIQUEMENT STIMULANTE



ÊTRE UNE VILLE QUI SOUTIEN L'ACTIVITÉ CULTURELLE DANS LA DIVERSITÉ DE SES EXPRESSIONS

- En démocratisant et déployant la culture hors du cœur de ville, par le biais des événements, des œuvres d'art et des partenariats entre artistes et acteurs de la vie locale.

CREATIVITÉ

ÊTRE UNE VILLE QUI REND UNE PLACE DE CHOIX À LA LECTURE PUBLIQUE

- En faisant de la future bibliothèque un lieu communautaire et en intégrant les nouvelles technologies dans la gestion des bibliothèques.
- En rendant la lecture publique accessible à tous et toutes sans discrimination, et en créant des partenariats avec d'autres opérateurs scolaires et culturels comme les musées ou les crèches.
- En mettant en avant les collections patrimoniales et historiques.

LECTURE
PUBLIQUE

BATELIERS

ÊTRE UNE VILLE QUI DÉPLOIE LE PÔLE MUSÉAL DES BATELIERS

- En ouvrant le Pôle Muséal des Bateliers, en y accueillant tous les publics (écoles, familles, jeunes, seniors...), en y créant une boutique.
- En poursuivant les partenariats entre les musées publics et privés avec le monde universitaire, via des expositions temporaires communes, un catalogue commun, et un centre de référence et de documentation sur les 18e & 19e siècles et sur l'archéologie.
- En formalisant les partenariats avec les institutions culturelles, éducatives, sociales, économiques, touristiques, en favorisant la collaboration et la mise en commun des ressources et en participant aux grands événements culturels namurois.



UNE VILLE TOURISTIQUE ET ACCUEILLANTE

CITADELLE

ÊTRE UNE VILLE QUI DÉVELOPPE SON ATTRACTIVITÉ TOURISTIQUE

- En animant les bords de Sambre et Meuse.
- En s'affirmant comme Namur Terre de festivals, en soutenant l'organisation de festivals reconnus internationalement et en faisant leur promotion.
- En misant sur le statut de capitale wallonne et en élargissant la promotion de notre ville à l'international.
- En développant les infrastructures, outils et lieux d'accueil des touristes pour faciliter leur arrivée à Namur et les accueillir au mieux.
- En développant une synergie accueillante peu importe le mode de transport du touriste.



SAMBRE &
MEUSE



ÊTRE UNE VILLE QUI PLACE LE PATRIMOINE DE SA CITADELLE AU CŒUR DE SON DÉVELOPPEMENT TOURISTIQUE

- En poursuivant le développement touristique de la Citadelle tant côté patrimoine que côté nature, et en développant des collaborations avec les autres acteurs du site : Pavillon, téléphérique, Café du Panorama...
- En assurant la maintenance et la restauration des murailles et monuments ainsi que l'encadrement des différents usages du site et des bâtiments.
- En rénovant le Stade des Jeux.



STADE DES
JEUX

CAPITALE

UNE VILLE SOUCIEUSE DE LA QUALITÉ DE SON CADRE DE VIE

ÊTRE UNE VILLE QUI OFFRE UN CADRE DE VIE AGRÉABLE

- En offrant un réseau d'espaces verts attractifs, en intensifiant la nature en ville en mettant l'accent sur les parcs, squares, jardins à thème, en accueillant la faune et la flore dans des espaces verts et semi-naturels, protégés ou non, en prenant des initiatives favorables à la biodiversité et au bien-être animal.
- En agissant pour la propreté publique, via l'action des services communaux et les initiatives citoyennes.
- En agissant pour le bien-être animal.
- En favorisant l'embellissement des quartiers à haute densité de population en collaboration avec la population.

NATURE



UN CADRE
AGRÉABLE

ÊTRE UNE VILLE QUI DONNE UNE NOUVELLE DIMENSION À LA GESTION DES DÉCHETS

- En proposant des actions concrètes pour revaloriser les déchets (Repair Cafés, Salon Récup'ère, revalorisation des livres de seconde main).
- En poursuivant des actions de sensibilisation au zéro déchet et à l'éco-consommation.
- En mettant en place de nouvelles modalités de collecte des déchets : conteneurs à puce en périphérie, conteneurs enterrés, collecte des matières organiques au sein des collectivités.

ÊTRE UNE VILLE QUI INSCRIT SON ACTION DANS UNE DÉ- MARCHÉ POSITIVE DE PRÉVENTION ET DE PROMOTION DE LA SANTÉ

- En prévoyant de petites infrastructures sportives dans les quartiers et villages.
- En mettant en place une zone de basse émission.
- En continuant sur la voie du zéro phyto dans les espaces verts, les cimetières et dans l'espace public.

ZÉRO
DÉCHET



PRÉVENTION
URBAINE

UNE VILLE QUI VEILLE À LA SÉCURITÉ DE SES CITOYENS ET CITOYENNES

ÊTRE UNE VILLE ACTIVE DANS LE DÉVELOPPEMENT DE POLITIQUES DE PRÉVENTION URBAINE

- En multipliant les collaborations entre les Gardiens de la Paix et la Police et améliorant la visibilité de la Police.
- En luttant contre les violences familiales et en accueillant les victimes.
- En investissant dans la prévention de la radicalisation et des extrémismes violents (PRADEX) et dans la prévention des vols.
- En exploitant le potentiel des caméras de vidéos surveillance dans une approche respectueuse des libertés individuelles.



ÊTRE UNE VILLE QUI LUTTE CONTRE LES COMPORTEMENTS INCIVIQUES

- En améliorant la propreté par la prévention et les sanctions administratives, notamment en renforçant les équipes chargées des constats et en modernisant le Règlement général de police.

ÊTRE UNE VILLE QUI ENTRETIENT SON DOMAINE PUBLIC

- Grâce à un état des lieux puis un plan d'investissement et d'entretien des trottoirs, qui intègre les préoccupations des personnes PMR, des riverains et riveraines et de la mobilité douce.
- En luttant contre les inondations grâce aux choix faits en matière d'aménagement du territoire.
- En poursuivant l'exécution du plan Voiries qui prévoit l'entretien et la réfection des voiries et en étudiant la reprise des voiries publiques sur fonds privés.



LUTTE
CONTRE LES
INCIVILITÉS

ÊTRE UNE VILLE QUI RENFORCE LA SÉCURITÉ OBJECTIVE DE SES CITOYENS ET CITOYENNES

- En définissant les priorités en matière de sécurité routière, en luttant contre la délinquance routière, en augmentant le recours aux appareils de contrôle automatisé.
- En luttant contre l'alcoolémie et la vitesse, contre le trafic et la consommation de stupéfiants.
- En se préparant au mieux aux urgences ou incidents majeurs en favorisant la collaboration entre les différents intervenants et en formant les policières et policiers aux procédures particulières
- En assurant la sécurité des institutions régionales.

UNE VILLE QUI MOBILISE AU MIEUX SES COMPÉTENCES



ADMINISTRATION
BIEN GÉRÉE

ÊTRE UNE VILLE QUI OFFRE UN CADRE DE TRAVAIL PROPICIE À LA BIENVEILLANCE, L'UTILITÉ ET L'EFFICACITÉ

- En veillant au bien-être et à la sécurité du personnel communal
- En menant une politique de formation volontariste
- En mettant en œuvre une politique de mobilité interne efficiente
- En veillant à la dignité de la fonction d'agent communal

VALEURS



Le Programme Stratégique Transversal
dans son intégralité est consultable
à la Maison des Citoyens, Hôtel de Ville à 5000 Namur
et sur le site internet de la Ville de Namur

WWW.NAMUR.BE

Cette brochure a été réalisée par le service Communication
et imprimée par la Reprographie de la Ville de Namur
- Septembre 2019 -

