



VILLE DE
NAMUR

CHAPITRE

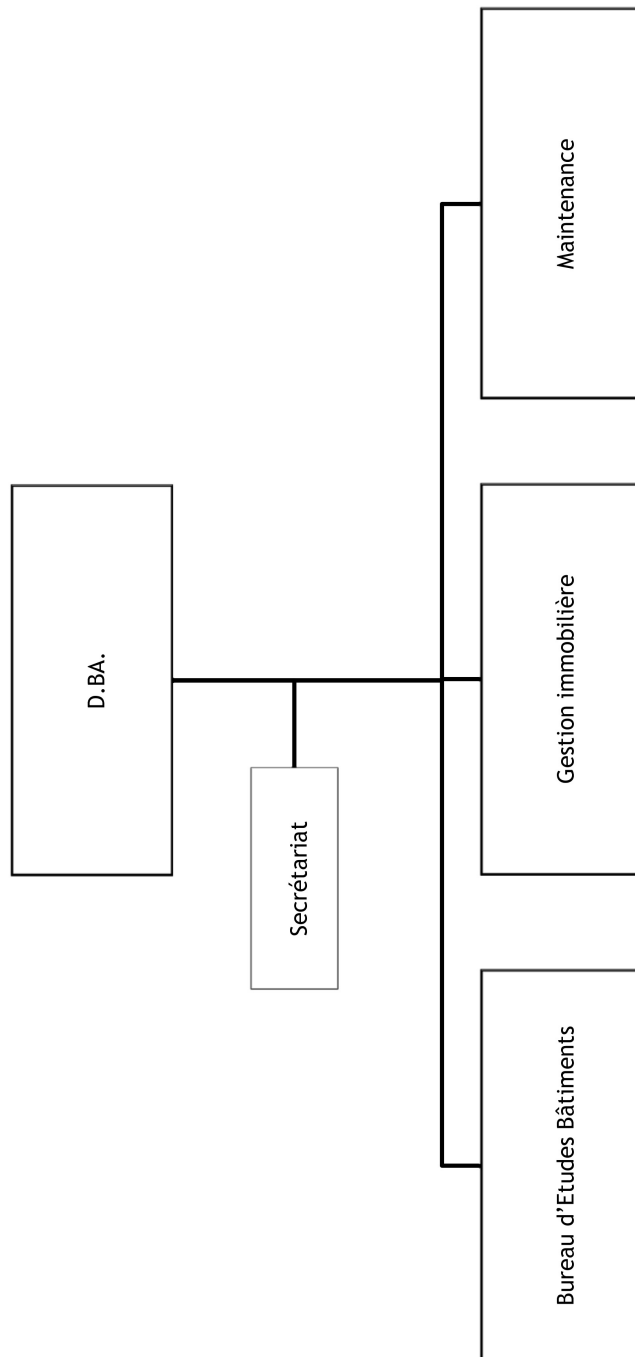
DEPARTEMENT
DES BATIMENTS
DBA

5



D.B.A.

Département des Bâtiments



1. Composition du département

- 1 Chef de département (poste à pourvoir depuis avril 2013)
- 1 Chef de département adjoint
- 2 unités partielles en secrétariat
- 1 service Bureau d'Etudes Bâtiments (BEB)
- 1 service Gestion immobilière (GIB)
- 1 service Maintenance (regroupement des services Bâtiments et Electromécanique en décembre 2013)

2. Description du département

- coopérer à la réflexion, la diffusion et l'application des mesures transversales touchant à l'ensemble de l'administration communale, notamment à travers le PST
- assurer la liaison et la coopération entre les services du département et les membres du Collège
- assurer la coordination des services et leur coopération au sein du département, notamment dans la planification et le suivi budgétaires, la planification des études et travaux
- assurer la coordination et la coopération entre les services du département et les services extérieurs
- assurer la coordination des projets communs au sein du département, au sein de l'administration ou en collaboration avec des partenaires externes
- tenir à jour l'organigramme
- relayer auprès des services les informations émanant du Comité de direction
- analyser les besoins matériels et humains et les relayer vers les services d'appui, la Direction générale et le Collège
- assurer la continuité des savoirs administratifs et techniques au sein du département - suivi du plan de formation
- pilotage des grands projets et travaux qui concerne le patrimoine privé de la Ville ; planification des investissements
- tenue du tableau de bord de suivi des investissements
- tenue à jour du tableau de bord interne au département ; tableau qui reprend l'ensemble des dossiers (études et suivis des chantiers) gérés au sein du département
- élaboration et mises à jour des procédures (en collaboration avec les responsables de service)
- élaboration des pcmf pour la constitution des réserves de sélection ou de recrutement (en collaboration avec les responsables de service)

3. PST – Etat d'avancement

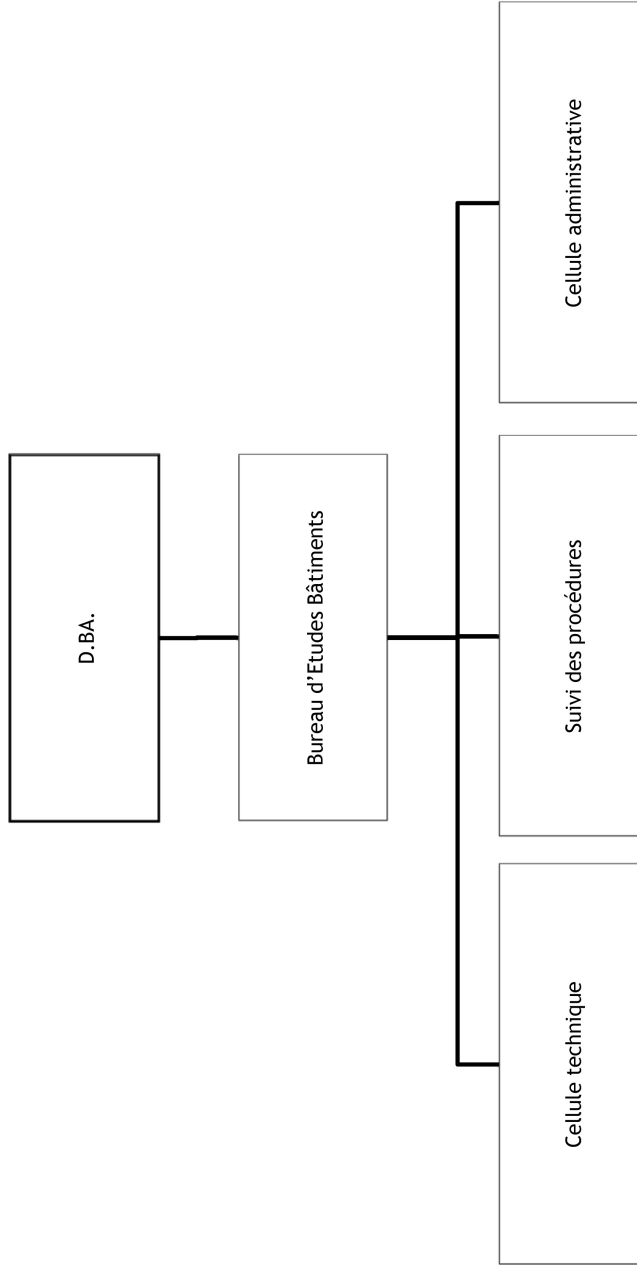
Objectif n° 10 Faire de notre patrimoine immobilier exceptionnel ou majeur un atout d'attractivité pour Namur		
Objectifs opérationnels	Actions	Avancement
<p>10.1. Mettre en valeur le Beffroi, patrimoine exceptionnel UNESCO (Patrimoine Mondial).</p>	<p>10.1.1. Assurer la finalisation de la restauration de l'édifice :</p> <ul style="list-style-type: none"> • Restaurer les menuiseries de toitures (rives et lucarnes) et les menuiseries extérieures, les éléments de charpente endommagés ou manquants, les maçonneries • Remettre en fonction des cloches et des horloges • Elaborer le projet • Attribuer le marché • Réaliser les travaux 	<ul style="list-style-type: none"> • La fiche d'état sanitaire est approuvée. • Obtention des subsides (taux de base 55 % majorable sous certaines conditions jusqu'à 80 %)
<p>10.2. Restaurer la Halle al'Chair en Maison du Tourisme</p> <ul style="list-style-type: none"> • Offrir un accueil de qualité aux touristes dans un espace accueillant, moderne, à la pointe des nouvelles technologies et digne d'une capitale wallonne • Augmenter la fréquentation du site • Améliorer l'image de marque de l'accueil touristique namurois 	<p>10.2.1 Rénover la Halle al'Chair et plus précisément son rez-de-chaussée, qui sera dédié à l'accueil touristique namurois.</p>	<p>Certificat de patrimoine ouvert et avant-projet approuvé pour la restauration de l'enveloppe.</p>
	<p>10.2.2. Utiliser les nouvelles technologies pour rendre cet accueil attrayant</p>	
	<p>10.2.3. Augmenter la visibilité du bâtiment par le biais d'une signalétique adéquate et soutenue, et par la mise en place de bannières et enseignes visibles</p>	
	<p>10.2.4. Faire de ce site l'accueil touristique principal de Namur, représentant dignement la Capitale wallonne</p>	
	<p>10.2.5. Déménagement des collections archéologiques et lapidaires de la halle al'chair vers le musée archéologique aux Bateliers pour présentation et réserves et vers les réserves Terra Nova à la Citadelle</p>	
	<p>10.2.6. Aménagement des réserves à Terra Nova Citadelle</p>	

Objectif n° 11
Définir une vision à long terme pour entretenir au quotidien nos bâtiments et favoriser les économies d'énergie

Objectifs opérationnels	Actions	Avancement
<p>11.1. Programmer les travaux de maintenance et de restauration des bâtiments communaux afin d'en maîtriser au mieux les coûts et d'assurer la pérennité des bâtiments</p>	<p>11.1.1. Finaliser un cadastre détaillé des bâtiments communaux en précisant la durée de vie estimée des éléments principaux (toiture, châssis, chaudière, installation électrique, etc.) et en réaliser le suivi</p>	<ul style="list-style-type: none"> • Réalisation finalisée du cadastre ; 40% effectué • % des bâtiments repris au cadastre + complétude des informations reprises. En cours
	<p>11.1.2. Réaliser un cadastre énergétique des bâtiments communaux pour identifier et prioriser les investissements à prévoir en vue de favoriser les économies d'énergie. (niveau d'isolation des bâtiments, consommation / m², etc.)</p>	
	<p>11.1.3. Elaborer un tableau de bord à 5 ans des principaux investissements à prévoir pour garantir un maintien en bon état des bâtiments tout en diminuant leurs frais de fonctionnement</p>	

BUREAU D'ETUDES

BATIMENTS



1. Composition du service

- 1 Chef de service - architecte
- 2 agents au secrétariat
- 1, Chef de cellule technique du BEB - architecte
- 2 ingénieurs en techniques spéciales
- 1 ingénieur en construction
- 1 juriste (niveau A – appui juridique du département)
- 1 gradué en comptabilité
- 4 agents administratifs
- 7 techniciens

2. Missions permanentes

Le service du Bureau d'Etudes Bâtiments est chargé de la gestion administrative et technique des projets de construction, de transformation, de rénovation et de restauration des bâtiments communaux hors Régie foncière et Citadelle.

Il traite de façon générale de tous les marchés de travaux liés aux bâtiments, à l'exclusion de certains marchés de service ou contrats de maintenance traités par le service Gestion immobilière.

Il traite également l'ensemble des marchés de service liés aux travaux (désignation d'auteurs de projet, de bureaux d'études techniques, de coordinateur sécurité, ...).

Il assure également le suivi de toutes les procédures administratives (tutelles, subsides, etc.).

Le service est divisé en deux cellules :

2.1. Cellule technique

2.1.1. Le Bureau d'études en tant que « bureau d'architecture »

Une des principales missions du Bureau d'études est celle d'auteur de projet pour une partie des nouvelles constructions, extensions ou rénovations érigées sur les propriétés communales et uniquement pour ce qui concerne les bâtiments.

Pour cette mission, le service assure l'étude architecturale et coordonne les études complémentaires indispensables (stabilité, techniques spéciales, ...). Le service assure également les missions de responsable PEB et de coordinateur sécurité-santé pour les projets étudiés en interne.

Dans plus ou moins 50% des projets, les études relatives aux techniques spéciales (chauffage, électricité, téléphonie, réseaux informatiques, ascenseurs, équipement cuisine, détection incendie ou intrusion, etc) sont assurées au sein du BEB.

Pour les 50 % restants, les études de techniques spéciales sont confiées partiellement ou globalement à des bureaux d'études externes.

Pour ce qui concerne les études de stabilité, celles-ci sont quasi systématiquement confiées à des bureaux d'études externes faute de personnel disponible au sein de l'hôtel de ville pour assurer ce type d'études.

Pour ce qui concerne les études relatives aux aménagements extérieurs, le service collabore étroitement avec la section voirie du Bureau d'études des Voies publiques.

Lorsque certaines études plus pointues sont nécessaires (acoustique, scénographique, ...) celles-ci sont également confiées à des bureaux d'études externes spécialisés.

Dans tous les cas, et pour autant que le projet aborde l'architecture d'un bâtiment, c'est le bureau d'études qui assure en principe la coordination des différentes études.

Cette mission d'auteur de projet « architecture » comprend 2 phases distinctes :

- Phase études
Assimilable à une mission complète d'architecte
- Phase chantiers
Deux cas de figure sont possibles :
 - soit les travaux sont réalisés par entreprises externes (cas le plus fréquent)
Dans ce cas, le Bureau d'études assure à la fois la direction des travaux (mission d'architecte) et assure la représentation de la Ville en tant que Maître de l'ouvrage
 - soit les travaux sont réalisés par les services communaux
Dans ce cas, le Bureau d'études assure (quand le projet l'exige) un suivi technique et une coordination des différents intervenants.

2.1.2. Le Bureau d'études en tant que « surveillant de travaux pour le compte du Collège »

En fonction de la disponibilité du service, ou en fonction de la complexité et de l'importance de certains projets, les études d'un certain nombre de ceux-ci sont chaque année confiées intégralement à des auteurs de projets externe.

Pour ce qui concerne ces projets, le Bureau d'étude n'assure alors qu'une partie de la mission décrite ci-dessus. Cette mission correspond à ce qui suit :

- Phase études
Le Bureau d'études, au même titre que les services concernés par ces projets, participe à l'analyse de ceux-ci et émet son avis fonctionnel et technique sur les propositions qui lui sont faites.
Le Bureau d'études ne doit alors être considéré que comme un « consultant » du maître de l'ouvrage.
- Phase chantiers
Le Bureau d'études assure la représentation de la Ville en tant que Maître de l'ouvrage.

2.1.3. Le Bureau d'études en tant que « conseil »

Le Bureau d'études participe régulièrement à des réflexions relatives à des projets divers, tant pour ce qui concerne des projets particuliers que pour de plus larges opérations.

2.2. Cellule administrative

Gestion administrative de tous les dossiers traités par le Bureau d'Etudes Bâtiments. Cette gestion comprend entre autres :

- la présentation des dossiers au Collège communal et au Conseil communal
- l'élaboration des clauses administratives des cahiers de charges
- le suivi complet des procédures de marchés publics – globalement toutes les tâches liées aux procédures de demande de prix, d'attributions de marchés, de notifications, suivis des cautionnements, des états d'avancement de travaux, de décomptes, de réceptions, etc.
- les relations avec la tutelle d'annulation
- les demandes de subsides et le suivi de ces dossiers
- le suivi des paiements, en collaboration avec le Département de la Gestion Financière

2.2.1. Support administratif d'autres services

Les petits projets relatifs à l'entretien des bâtiments sont gérés directement par le service bâtiments pour autant que les travaux soient réalisés par les ouvriers communaux (ex. : réparation de toiture, remplacement de menuiseries, ...). Quand ces travaux d'entretien sont trop importants ou que le planning du service Bâtiments est trop chargé, il est fréquent que ces travaux soient également confiés à des entreprises externes. Dans cette hypothèse, c'est généralement le Bureau d'études qui réalise l'étude et la préparation du dossier de demande de prix.

Les projets qui concernent uniquement des modifications apportées aux installations de techniques spéciales sont pris en charge directement par le service Electromécanique, sans passer par le Bureau d'études bâtiments (ex. : modernisation des installations de chauffage, mises en conformité, ...).

3. Programmes de subsistance

Le programme de subsistance correspond à la totalité des missions décrites ci-dessus au point « Missions permanentes », à l'exception des missions d'auteur de projet (le Bureau d'études en tant que « bureau d'architecture »).

4. Articles du budget 2014 attachés spécifiquement au service

Article	Intitulé	Budget page
DE – 137/724-60	Equipement et maintenance extra. en cours d'exécution des bâtiments – Travaux mise en conformité	7- MB1 8-MB2
DE – 137/733-51	Honoraires plans d'aménagement, urbanisme et autres études – Honoraires pour bâtiments	7-MB1 8-MB2
DE – 138/733ST-51	Honoraires plans d'aménagement, urbanisme et autres études – Honoraires grands projets structurants	30 7-MB1
DE – 722/724-60	Equipement et maintenance extra. en cours d'exécution des bâtiments – Travaux écoles	50 9-MB1 10-MB2
DE – 764/724-60	Equipements et maintenance extra. en cours d'exécution des bâtiments – Travaux Halls de sport	10-MB1 11-MB2
DE – 764/724pi-60	Travaux aménagement piscines (T.C.) – Piscine St Servais – mise en conformité	10-MB1
DE – 766/725-60	Equipement, maintenance extra. et investissement sur terre en cours d'exécution – Implantation statue Sambre et Meuse – Parc Louise-Marie	10-MB1 11-MB2
DE – 766/744-51	Achats de machines et de matériel d'équipement et d'exploitation – Matériel espaces verts	62 10-MB1
DE – 790/724-60	Equipement et maintenance extra. en cours d'exécution des bâtiments – Travaux églises et presbytères	64 10-MB1 11-MB2
DE – 844/724-60	Equipement et maintenance extra. en cours d'exécution des bâtiments – Travaux crèche Courte Echelle	11-MB1
DE – 330/724-60 budget police	Aménagements commissariat	4 (t zone de police)

5. Rapport d'activités

Marchés attribués en 2014, pour un total de 11.558.894,82 € réparti comme suit :

5.1. Enseignement – Petite enfance

5.1.1. Ecoles

Lieux	Descriptions
Andoy - Ecole communale	dégâts occasionnés par la foudre – travaux de remise en état

Lieux	Descriptions
Wartet - Ecole communale	classes supplémentaires
Jambes – Ecole de Velaine	renouvellement de la toiture plate avec isolation du réfectoire
Jambes – Ecole de Velaine	rénovation des sanitaires
Wartet – Ecole communale	réparation de la toiture
Namur – Ecole « la Court'Echelle »	conception et réalisation d'une école, d'une crèche et d'une halte-garderie

5.1.2. Crèche

Néant

5.2. Culte

5.2.1. Eglises et presbytères

Lieux	Descriptions
Jambes – Eglise de Velaine	bardage du mur de façade arrière
Namur – Eglise Saint-Loup	travaux de maintenance toiture
Namur – Eglise Saint-Joseph	mesures de consolidations définitives
Malonne – Eglise de Saint-Berthuin	travaux de restauration – désignation d'un auteur de projet
Temploux – Eglise Saint-Hilaire	restauration de la charpente du clocher, du chœur et des nefs centrales et latérales
Loyers – Eglise	travaux de stabilité toiture

5.2.2. Cimetières

Néant

5.3. Infrastructures sportives

5.3.1. Halls sportifs

Lieux	Descriptions
Loyers – Centre sportif	remplacement du revêtement de sol
Loyers – Centre sportif	renouvellement de la toiture à l'identique
Namur – Centre Namurois des Sports	rénovation du 1 ^{er} sous-sol – études des techniques spéciales

5.3.2. Terrains sportifs

Néant

5.3.3. Piscines

Lieux	Descriptions
Saint-Servais – piscine	conception et réalisation pour la rénovation et la mise en conformité des installations techniques

5.4. Culture

Néant

5.5. Bâtiments communaux

Lieux	Descriptions
Namur – Commissariat de police, place du Théâtre	transformation et rénovation

5.6. Hôtel de Ville

Néant

5.7. Salles

Lieux	Descriptions
Jambes – Château d'Amée	rénovation des locaux du sous-sol – mise en conformité

5.8. Divers

Lieux	Descriptions
Temploux	mise en place et achat de modules préfabriqués pour le CREAVER
Namur	réalisation et installation d'une barge, transport et installation d'une œuvre d'art sur l'étang du Parc Louise-Marie
Namur – Halle al'chair	restauration intérieure, aménagements intérieurs et techniques spéciales – désignation d'un auteur de projet
Namur – Espace Rogier	assistance à maîtrise d'ouvrage

5.9. Liste de l'ensemble des dossiers suivis par le BEB durant l'année 2014, en ce compris les dossiers à l'étude et non encore planifiés budgétairement et les dossiers attribués les années précédentes et qui sont toujours en cours d'exécution ou de réception

Lieux	Descriptions
Hôtel de Ville	remplacement des ascenseurs publics de l'Hôtel de Ville (sauf principal attribué en 2013)
Namur - Galerie du Beffroi	aménagements intérieurs - prévention incendie
Hôtel de ville	conditionnement d'air EDEN 04
Wépion - Eglise de Fooz	égouttage EP
Jambes - service Environnement	étude d'orientation et de caractérisation du site - étude partielle externalisée
Saint-Servais - Chapelle Asty-Moulin	restauration et entretien

Lieux	Descriptions
Wierde - Eglise de Wierde	dossier maintenance toiture et zinc
Namur - Halle AI Chair	projet d'aménagements intérieurs + TS + ascenseur
Namur - Théâtre Royal	restauration des toitures
Malonne - Eglise St Berthuin	restauration des toitures et charpente
Bouge - P+R	local d'accueil pour P+R
Namur - Beffroi	dossier maintenance (lucarne et boiseries de toiture)
Loyers - Ecole de Loyers	construction d'une extension - Marché principal
Vedrin - Atelier des Espaces verts	isolation atelier mécanique suite problème condensation
Temploux - Maison des associations	réorganisation + rénovation
Namur - Musée de Croix	restauration des décors intérieurs
Namur - Musée de Croix	restauration des décors intérieurs désignation auteur de projet
Dave - Presbytère	restauration
Hôtel de Ville	introduction d'un Permis d'exploiter pour les installations techniques
Jambes - Eglise des Oblats Avenue Jean Materne	transformation partielle + rénovation chauffage et électricité. Dans la perspective du transfert de l'église St Synphorien
Jambes - Eglise des Oblats Avenue Jean Materne	convention et division de parcelle - établissement des plans de division en collaboration avec les géomètres et GIB
Namur - Ancienne caserne des Pompiers	relevé complet de la situation existante Analyse des potentialités du site
Namur - Eglise St Loup	aménagement d'un accès PMR
Namur - Ilot Rogier	construction d'un nouveau conservatoire
Namur - Ilot Rogier	projet culturel - partie Grand manège + culture
Namur - Ilot Rogier	construction d'un parking en sous-sol
Namur - Ilot Rogier	construction de logements
Jambes - ADEPS - Centre "la Mosane"	projet global en association avec FWB
Salzennes - Piscine	rénovation et mise en conformité
Namur - Halle AI Chair	projet de restauration enveloppe (toiture et maçonneries)
Namur - Halle AI Chair	désignation auteur de projet TS et aménagements intérieurs
Namur - Halle AI Chair	intégration d'une signalétique en façade
Belgrade - Eglise	renouvellement de la toiture
Salzennes - CNS	rénovation -1 + mise en conformité
Salzennes - CNS	rénovation -1 + mise en conformité désignation ingénieurs pour étude TS
Namur - Musée archéologique (bateliers)	Muséographie
Namur - Académie des Beaux-Arts	phase 3bis : Cobergher
Namur - Théâtre Royal	restauration des toitures - désignation auteur de projet
Naninne - Ateliers communaux des Cortils	aménagement d'une conciergerie - enveloppe extérieure

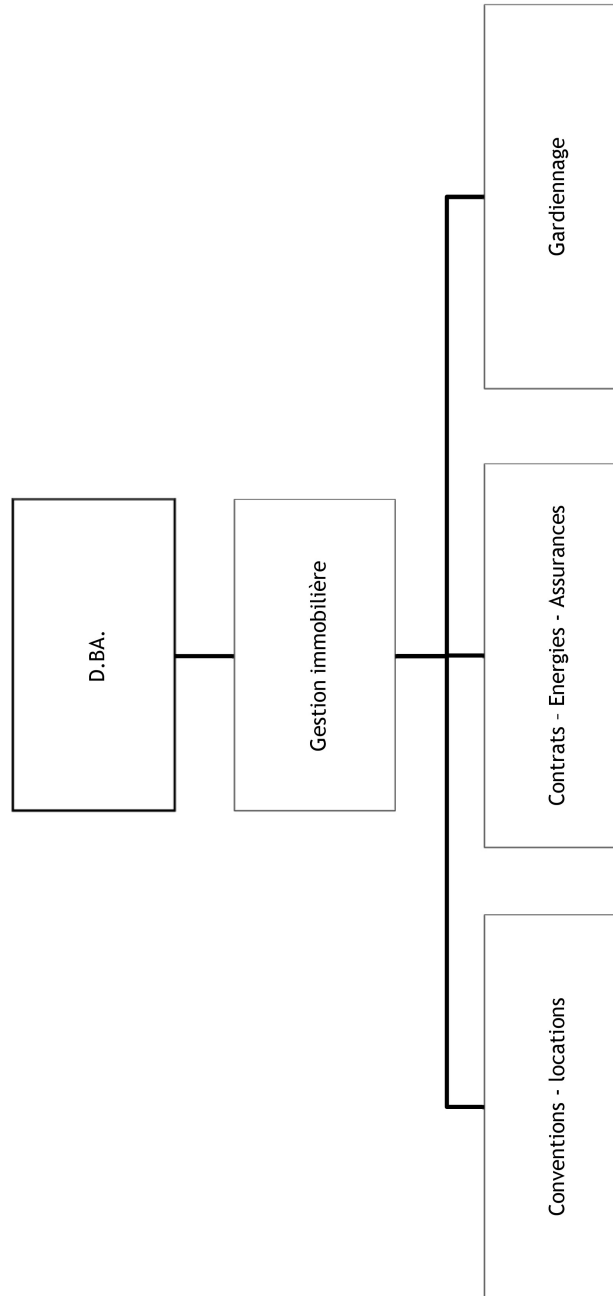
Lieux	Descriptions
Naninne - Ateliers communaux des Cortils	- aménagement d'une conciergerie - TS + aménagement intérieurs
Belgrade - Hall de sports	extension vestiaire + entrée + accès PMR
Belgrade - Hall de sports	extension vestiaire - désignation auteur de projet pour TS
La Plante – Hall de sports	aménagement sortie de secours pour l'étage
Belgrade - Cimetière	ateliers et vestiaires - mise en conformité
Wartet - Ecole	restauration maison à côté de l'école (conciergerie + classe)
La Plante - Ecole	étude faisabilité pour reprise maison voisine RF pour classe sup
Citadelle	Centre de chant choral - toiture + mérule
Gelbressée - Eglise	dossier maintenance fresque + humidité
Namur - Ecole d'Heuvy	construction extension
Namur - Ecole d'Heuvy	construction extension - Lot abords
Namur - Ecole d'Heuvy	Modification canalisation gaz
Namur - Grotte parc Louise-Marie	Sécurisation
Temploux - Eglise Saint Hilaire	restauration de la charpente du clocher, du chœur et des nefs centrales et latérales
Namur - Beffroi	suité réunions comité de gestion des beffrois wallons
Wépion - Portail de la Marlagne + chapelle	restauration
Lives-sur-Meuse - Ancienne maison communale	rénovation maison et atelier pour OTN
Namur - Maison du Théâtre	Rénovation
Namur - Ecole de la Court'Echelle	aménagement d'une crèche à l'école du centre - marché de conception et réalisation
Namur - Commissariat de Police	rénovation complète
Loyers - Eglise	stabilisation charpente église de Loyers
Jambes - Château d'Amée	rénovation sous-sol + vestiaires
Namur - Statue Sambre et Meuse	réalisation d'un socle flottant au Parc Louise-Marie
Malonne - Eglise de Saint-Berthuin	travaux de restauration- désignation d'un auteur de projet
Namur - Tour du Beffroi	mise en conformité des systèmes de volée des cloches
Vedrin - Eglise de Frizet	sauvegarde et conservation des ruines
Jambes - Ecole de Velaine	rénovation des sanitaires
Jambes - Ecole de Velaine	rénovation des sanitaires phase 2
Wartet - école	classes supplémentaires en sous-sol
Saint-Servais - Piscine	marché de conception et de réalisation pour la rénovation et la mise en conformité des installations techniques
Hôtel de Ville	remplacement des châssis au 4° étage
Namur - Ateliers communaux bd d'Herbatte	aménagement de l'ancien bâtiment des douanes – toiture
Jambes - Ecole maternelle du Parc Astrid	renouvellement des toitures avec isolation

Lieux	Descriptions
Jambes - Eglise	bardage du mur de façade arrière
Flawinne / Wépion - Cimetières	électricité et chauffage
Jambes - Ecole de Velaine	renouvellement de la toiture plate avec isolation du réfectoire
Wierde - Ecole d'Andoy	remise en état de la toiture du bâtiment existant de l'école d'Andoy - Dégats foudre
Namur - Eglise Saint-Joseph	mesures de consolidation définitives
Loyers - Ecole	extension de l'école de Loyers - phase 2 (ventil + ferronnerie + peinture)
Loyers - Centre sportif	renouvellement de la toiture à l'identique
Loyers - Centre sportif	remplacement du revêtement de sol
Namur - Musée de Croix	Cour - Lot 2 uniquement: chauffage, ventilation et sanitaires
Loyers - Ecole	démolition d'un bâtiment existant et abords
Namur - Ecole d'Heuvy	construction d'une extension : désignation d'un ingénieur en stabilité et techniques spéciales
Citadelle - Parf	conception et réalisation de bâtiments démontables pour les mouvements de jeunesse
Loyers - Centre sportif	récolte des eaux de ruissellement, drainage, égouttage
Dave - Salle Al Copette	enlèvement de la citerne à mazout
Namur - Pompe place Marché aux Légumes	restauration
Namur - P+R Saint-Nicolas	remplacement et placement de caméras et acquisition d'un système de vidéosurveillance
Malonne - Centre sportif	remplacement appareils de chauffage et calorifugeage des tuyauteries
Wartet - Ecole	fourniture et placement de matériel de cuisine
Hôtel de Ville	signalisation verticale du parking
Erpent - Eglise St Pierre et Paul d'Erpent	paratonnerre
Salzennes - Presbytère	aménagement chapelle de semaine + aménagement appartement
Namur - Eglise Saint Joseph	restauration des charpentes et toitures
Namur - Musée de Groesbeek de Croix	lot 2 chauffage, ventilation et sanitaires
Namur - CNS	aménagement d'une aire pour motorhome
Temploux - Presbytère	mise en conformité de l'installation électrique
Wépion - Eglise de Fooz	renouvellement éclairage
Namur - OTN	conception et réalisation d'un local pour l'Office du Tourisme dans la gare
Temploux	mise en place et achat de modules préfabriqué pour le CREAVES
Namur - Pompe du Marché aux Légumes	désignation d'un auteur de projet
Lives-sur-Meuse - Ancien camping	aménagement d'une aire d'accueil pour les gens du voyage
Lives-sur-Meuse - Ancien camping	aire d'accueil des gens du voyage - aménagement des abords
Namur - Quai des Chasseurs Ardennais	mise en place de bornes pour le raccordement électrique de bateaux
Wépion - Terrain de football	transformation du terrain n° 1 existant en terrain synthétique
Namur - Musée de Croix	cour de service-couverture - gros œuvre et parachèvements

Lieux	Descriptions
Saint-Marc - Presbytère	mise en conformité de l'installation électrique
Wépion - Ecole	remplacement de l'ancienne verrière par une nouvelle construction à ossature bois
Jambes - Piscine	remplacement des coupoles de toit
Hôtel de Ville	remplacement des ascenseurs public -ascenseur principal entrée
Jambes - Château d'Amée	fourniture et placement de matériel de cuisine
Hôtel de ville	installation système alerte-alarme, détection incendie et téléphonie sans fils
Saint-Marc - Presbytère	rénovation intérieure
Jambes - Caserne des pompiers	conception et réalisation d'une caserne de pompiers
Namur - Musée de Groesbeek de Croix	Lot 1 - restauration façades, charpente et toitures Gros-œuvre et parachèvements
Namur - Commissariat de Police	désignation auteur de projet
Divers – Ecoles communales	Travaux d'installation du système incendie
Hôtel de Ville - Maison des citoyens	phase III - techniques spéciales
Namur - - Académie des Beaux-Arts	phase 2 : rénovation des maisons n° 14, 16 et extension et rénovation de la cour intérieure et phase 3 : rénovation du bâtiment n° 20, de la galerie et des cours intérieures
Malonne - Hall sportif	renouvellement toiture, bardage et menuiserie
Salzennes - Piscine	désignation d'un auteur de projet pour la rénovation et la mise en conformité des installations techniques
Divers	fournitures pour : Champion, local de la balle pelote - maison des jeunes - Cure; Flawinne, Cure ; Vedrin, salle Parmentier : fourniture de matériel divers de chauffage
Jambes - Nouvelle école sur le plateau Belle-Vue	conception et réalisation d'une nouvelle école
Malonne - Salle de sport	conception et réalisation d'une salle d'athlétisme indoor
Citadelle - PARF	construction d'un abri pour aire de barbecue
Namur - Musée de Groesbeek de Croix	lot 3 Electricité
Hôtel de Ville - Espace Citoyen	phase III :travaux de parachèvement
Hôtel de Ville	remplacement des 3 portes sectionnelles au parking -1
Naninne - Salle polyvalente	fourniture, placement de tentures avec rail et motorisation électrique
Wartet - Ecole	installation de modules photovoltaïques
Wartet - Ecole	peintures
Hôtel de Ville	extension vidéosurveillance -Eden Demonté - Venelle Jardin du Maïeur
Wierde - Ecole d'Andoy	Placement d'une nouvelle cuisine
Hôtel de Ville - renaissance du carillon	fourniture et placement d'un système de diffusion
Belgrade - Ecole	remplacement des châssis en bois
Temploux - Centre sportif	conception et réalisation
Dave - Eglise	restauration et conservation

Lieux	Descriptions
Jambes - Crèche de Jambes Bellevue	conception et réalisation d'une crèche à Jambes Belle-Vue
Temploux	construction d'un hangar agricole pour le service Espaces verts
Namur - Académie des Beaux-Arts	extension - construction de trois classes et de deux ateliers
Belgrade - Salle Guisset	remplacement des châssis en bois
Wartet - Ecole	construction d'une extension de l'école communale et de locaux associatifs
Wartet - Terrain de football	construction de vestiaires et buvette
Wierde - Ecole d'Andoy	reconstruction de l'école
Naninne - Salle polyvalente	construction d'une nouvelle salle polyvalente
Wépion - Centre Socioculturel du Bienvenu	renouvellement des châssis et portes
Beez - Hall sportif	conception et réalisation d'un centre sportif
Wartet	construction d'un local pour les mouvements de jeunesse (scouts)
Jambes - Piscine	renouvellement des cabines individuelles
Naninne - Salle polyvalente et locaux associatifs	aménagement des abords - projet
Wépion - Eglise de Fooz	renouvellement des toitures avec isolation
Dave - Ancienne Maison communale	réaménagement des locaux - Scouts + logement
Wierde - Ecole d'Andoy	reconstruction et abords
Namur - Musée archéologique	requalification de l'ancienne école des Bateliers en vue d'y installer le Musée Archéologique
Wartet - Ecole	nouvelle école communale - les abords
Belgrade - Ecole	reconstruction d'un préau
Namur - Ecole de la Court'Echelle	aménagement d'une crèche à l'école du centre - étude complète
Namur - Ecole de la Court'Echelle	aménagement d'une crèche à l'école du centre - désignation ingénieurs pour étude TS
Loyers - Ecole	construction d'une extension - Marché principal
Saint-Servais - Commissariat de Police Hastedon	aménagement de bureaux
Saint-Servais - Piscine	marché de conception et de réalisation pour la rénovation et la mise en conformité des installations techniques
Temploux	création d'un CREAVERES - rénovation d'un bâtiment
Namur - Pompe de l'Ange	restauration de la trompette dérobée
Divers	mise à jour des plans de toutes les salles communales pour intro permis d'exploiter
Jambes - Crèche de Bellevue	désignation d'un bureau de contrôle pour le marché de conception et réalisation d'une crèche
Divers	désignation d'un bureau d'études pour une mission d'analyse d'état sanitaire d'édifices classés
Namur - Tour du Beffroi	fiche d'état sanitaire - désignation d'un bureau d'études
Divers	fourniture et pose de tentures et stores dans divers bâtiments communaux
Jambes - PPP St Symphorien	CU2
Namur - Eglise Saint-Loup	dossier maintenance 1 - toiture et corniche - façades (enlèvement des végétations)

GESTION IMMOBILIERE



1. Composition du service

- 1 Chef de service
- 3 responsables de cellule
- 6 agents administratifs
- 9 gardiens de l'Hôtel de Ville
- concierges

2. Missions permanentes

Le service de la Gestion immobilière gère l'ensemble des bâtiments et terrains communaux faisant partie du patrimoine privé de la Ville pour toutes les matières qui ne sont pas liées directement à des travaux, ceux-ci étant gérés par le BEB, soit par les services Bâtiments et Electromécanique. Il assure la gestion courante administrative de l'ensemble de ces biens.

2.1. Cellule Actes & Conventions

Le service gère les contrats de locations par la Ville à des tiers, ou par des tiers à la Ville, les droits de superficie, les baux emphytéotiques, les divers actes d'acquisition et d'aliénation et autres actes divers, le service GIB a fréquemment recours :

- à l'expert immobilier de la Ville pour la détermination du loyer, du canon ou de la redevance à réclamer ou à mettre à charge de la Ville, ce qui permet de prévoir les sommes nécessaires au budget communal (en recette ou en dépense)
- au service des Géomètres en ce qui concerne l'établissement de plans de mesurage fixant de manière précise les limites ou parties de bien mises à la disposition de tiers, ou à mettre à la disposition de la Ville, que ce soit dans le cadre de conventions de prêt à usage ou à usage précaire, de droits de superficie pour des activités sportives, de baux emphytéotiques divers, constitutions de droits de passage ou servitudes, ...

Le service des Géomètres intervient aussi pour l'établissement, en collaboration avec des bureaux de géomètres privés, de plans de bornage entre des propriétés communales et privées, dont les dossiers administratifs sont traités par le service Gestion immobilière.

2.2. Cellule suivi des contrats

Le service assure le suivi quotidien des diverses consommations d'énergie des bâtiments communaux en collaboration avec les services techniques et administratifs (service technique des bâtiments et de l'électromécanique, le BEB et l'Informatique) notamment pour les demandes de raccordements, la détermination de forfaits à réclamer aux divers occupants, ou encore pour le relevé des différents compteurs en vue de l'établissement ensuite des factures correspondantes à adresser aux différents occupants par le service administratif, et pour la détermination du coût budgétaire annuel des autres consommations à supporter par le budget de la Ville.

Les matières visées par ces contrats sont les suivantes :

- consommation d'énergie
- consommation d'eau
- téléphonie et Internet
- entretien des bâtiments
- assurances incendie, R.C.

La cellule administrative de la GIB est un « support administratif du service Maintenance ».

Cette cellule traite généralement les marchés relatifs aux contrats de maintenance.

2.3. Gestion location des salles

Cette cellule gère les locations des salles communales (hors sports) : gestion des occupations, contrats, etc.

3. Programmes de subsistance

Néant.

4. Articles du budget 2014 attachés spécifiquement au service

Article	Intitulé	Budget page
050/124-08	Assurances diverses responsabilité physique	18
050/125-08	Assurances des immeubles	18
101/123-11	Téléphone mandataires	28
124/124M-48	Frais divers salles communales	38
124/124RT-48	Réparation dégâts de tiers aux biens communaux	38
124/125-10	Impôts sur les immeubles	38
124/125T-48	Dégâts de tiers aux biens communs	38
137/123-11	Téléphonie	44
137/125-03	Chauffage – éclairage bâtiments	46
137/125-06	Entretien bâtiments contrats	46
137/125-15	Consommation eau	46
137/126-01	Loyers et charges locatives	46
426/125EP-03	Eclairage public - consommations	68
124/161-01	Remboursement consommation eau	37
124/161T-48	Remboursement dégâts par tiers	37
124/161-48	Accenses et récupérations diverses	37
124/163-01	Locations immobilières	37
124/163B1-01	Locations salles	37
351/123-11	Téléphonie	54
351/124-08	Assurances pompiers volontaires	54
351/125-03	Chauffage – éclairage des bâtiments	56
351/125-06	Entretien bâtiments - contrats	56
351/125-08	Assurances des immeubles	56
351/125-15	Consommation eau	56
764/124IS-06	Installations sportives - fonctionnement - contrats	108
764/124PI-06	Piscines - fonctionnement - contrats et prestations de tiers	108
764/161CJ-05	Concessions de droits (cafétéria piscine Jambes)	99
764/161CS-05	Concession de droits (cafétéria piscine St-Servais)	99
764/161IS-04	Recettes infrastructures sportives	99
764/163CT-01	Location cafétéria CNS	139
871/163S1-01	Location local ONE	139
871/163S2-01	Location aux mutuelles	151

5. Rapport d'activités

5.1. Bail emphytéotique et actes divers

5.1.1. Bail emphytéotique

- Jambes: approbation du bail emphytéotique entre la Communauté Famille Myriam et la Ville pour la chapelle sise à Jambes, avenue Materne
- Jambes – chemin d'Erpent: approbation de baux emphytéotiques entre la SPABS et la Ville, et la Ville et l'asbl « Royal Hockey Club Namurois »
- Lives-sur-Meuse: approbation du bail emphytéotique entre la Ville et la scrl ORES pour une parcelle de terrain sise chaussée de Liège
- Naninne – chemin des Bolettes: approbation du bail emphytéotique entre la SCRL « Le Foyer Jambois et Extensions » et la Ville de Namur pour un terrain en vue de la mise en valeur du potentiel écologique des lieux (durée 30 ans avec possibilité de prorogation)

5.1.2. Divers

- Loyers – rue de Limoy: désaffectation d'une parcelle communale (22^e div. Section B n°30R2) en vue de l'incorporer au domaine public
- Namur – Salzennes: dénonciation de la convention d'occupation du stand de tir avec la Province
- Modalités du transfert du patrimoine communal vers la Zone de secours NAGE

5.1.3. Locations par la Ville de biens communaux et mises à disposition

- Andoy: approbation du contrat de prêt à usage précaire relatif à la mise à disposition d'un bâtiment dénommé « Les anciennes étables Lizée » avec l'asbl « Les Amis du Village d'Andoy »
- Andoy: approbation du contrat de prêt à usage précaire relatif à la disposition d'un local au sein de l'école communale avec l'asbl « Andoy Animation »
- Bouge: approbation de la convention d'occupation avec l'IDEG pour une parcelle de terrain sise rue Bataillon des Canaris + 28
- Dave – ancienne maison communale: approbation du contrat de prêt à usage précaire relatif à la mise à disposition de locaux sis au rez-de-chaussée et garage avec la 46^{ème} Unité Scoute Saint-Martin de Dave
- Dave – ancienne maison communale: approbation du contrat de prêt à usage précaire relatif à la mise à disposition de locaux (buvette, vestiaire et garage) avec l'asbl « Pelote Davoise Renaissance »
- Loyers: prolongation du bail à loyer entre M. et Mme Cassart et la Ville portant sur une parcelle de terrain pour les besoins de l'école communale
- Jambes – masuage: approbation du contrat de prêt à usage relatif à un terrain avec l'asbl « Rugby Namur XV »
- Jambes: approbation des contrats de prêt à usage précaire relatifs aux bâtiments rue de la Luzerne, n°22 et allée du Parc, n°1 avec l'asbl SONEFA
- Malonne – Champ Ha: approbation du contrat de prêt à usage relatif à la mise à disposition de 4 terrains de tennis, un club house et vestiaires avec l'asbl « Tennis Club de Malonne »
- Malonne – Champ Ha: approbation du contrat de prêt à usage précaire relatif à la mise à disposition d'une cafétéria et d'un terrain avec l'asbl « CLC Malonne » - section Club de Golf sur Pistes de Malonne

- Namur – approbation des contrats de prêt à usage précaire relatifs à la mise à disposition des bâtiments sis rue des Brasseurs, n°43 rue Julie Billiard, n°11 avec l'asbl « SONEFA »
- Namur – Citadelle: approbation du contrat de prêt à usage précaire relatif à la mise à disposition du bâtiment sis avenue Jean Ier, n°2 avec l'asbl « Centre d'Art Vocal Et de Musique Ancienne »
- Citadelle (PARF): approbation du contrat de prêt à usage précaire relatif à la mise à disposition de la cafétéria avec l'Unité Scoute St-Louis Citadelle Namur (1.11.14 – 1.03.15)
- Salzinnes: approbation de la convention d'occupation des locaux du CNS avec la SPRL Pulsation
- Salzinnes: reconduction du contrat de prêt à usage relatif aux locaux du rez-de-chaussée de la salle Léopold II avec la Maison de la Laïcité François Bovesse (1.01.2014 – 31.12.2016)
- Namur: approbation du bail à loyer entre la S.A. Editeam pour les locaux de la galerie du Beffroi (n°11 et 13 rue du Beffroi)
- Naninne – Aux Sarts des Communes: approbation de la convention de mise à disposition de parcelles de terrain avec un particulier
- Saint-Servais: approbation du contrat de prêt à usage précaire relatif à la mise à disposition d'une partie du bâtiment sis rue Jean Châlon 10 avec l'abl « SONEFA »
- Vedrin: approbation de l'avenant n°1 relatif aux locaux mis à disposition de la 24^{ème} Unité Guides du Grand Feu
Vedrin – salle Parmentier: approbation de l'avenant n°1 relatif aux locaux mis à disposition de l'asbl « Speedy Club »
- Wartet – Marches-les-Dames: approbation du contrat de prêt à usage lié à l'occupation des installations de football (buvette et vestiaires) avec l'asbl « Royale Entente Wartet F.C. »

5.1.4. Acquisition de biens - Vente de biens communaux

- Champion – site militaire quartier Adjudant Barbason: approbation du principe de l'acquisition du site par le biais de l'expropriation pour cause d'utilité publique
- Namur – place Maurice Servais: suspension de la procédure de vente du bâtiment dit « Les P'tits Pouyons »

5.2. Maintenance – raccordements - divers

5.2.1 Contrats de maintenance et d'entretien

- piscines communales – gestion des installations thermiques et de traitement des eaux: attribution du marché
- fourniture de gaz propane
- Namur – caserne des pompiers: entretien des portes sectionnelles
- piscines communales: souscription d'avenants aux contrats SABAM pour la diffusion de la musique de fond
- contrats d'entretien pour les systèmes de détection des intrusions (Maison des mariages, Centre sportif de Beez); pour les ascenseurs (Hall sportif de Beez et de Temploux)
- Naninne – Ateliers Les Cortils - contrat d'entretien de l'adoucisseur d'eau
- Namur – Guichet de l'Energie: contrat d'entretien pour le nettoyage des locaux
- Zone de Police: attribution du marché de maintenance des centraux téléphoniques

- Zone de Police: attribution du marché du système de vidéosurveillance

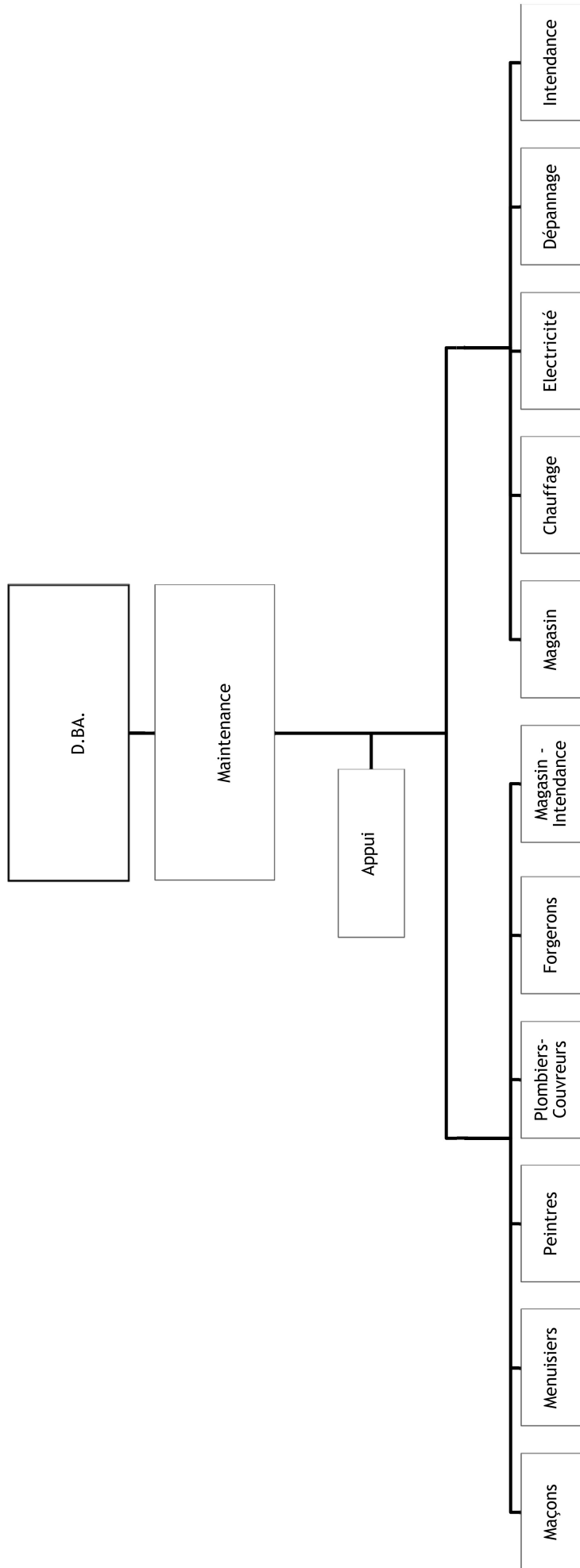
5.2.2 Raccordements

- diverses souscriptions auprès de l'opérateur désigné de lignes téléphoniques/connexions internet/abonnements GSM pour les besoins des services communaux
- divers raccordements en eau/en électricité pour des biens communaux

5.2.3 Divers

- Boninne: location d'une classe préfabriquée pour les besoins de l'école communale
- renouvellement des conventions de partenariat Ville/CEFA (pour le service Maintenance et le DCV)
- procédure en médiation pour le vol de la trompette de la Pompe de l'Ange et pour des faits de vandalisme à la piscine de Saint-Servais
- diverses demandes de gratuité/réduction pour la location des salles communales
- modalités d'application de la convention de mise à disposition et d'utilisation de téléphones portables professionnels
- augmentation des subsides de fonctionnement de l'asbl SONEFA dans le cadre de son occupation de bâtiments communaux
- adhésion à la centrale de marché IDEFIN et participation au 5^{ème} marché relatif au regroupement des achats d'électricité et de gaz par le biais de ladite centrale de marché

MAINTENANCE



1. Composition du service

- 1 Chef de service section Bâtiments
- 1 Chef de service section Electromécanique
- 1 adjoint au Chef de service section Electromécanique
- 2 agents administratifs
- 5 techniciens
- 1 chef d'atelier
- 10 contremaîtres
- 91 ouvriers + 4 articles 60

2. Missions permanentes

2.1. Section Bâtiments

Le service est chargé des travaux de maintenance dans les bâtiments communaux – partie gros-œuvre, toiture, parachèvements, plomberie.

Soit maintenance légère et dépannage – ordinaire, soit maintenance lourde – extraordinaire.

Petits travaux d'extension et d'aménagements divers.

Hors bâtiments gérés par la Régie foncière et le service Citadelle.

Les équipes sont les suivantes :

- maçons
- menuisiers + vitrier
- forgerons
- peintres
- plombiers
- ardoisiers
- magasiniers

Sous la direction des différents contremaîtres et d'un chef des ateliers.

2.1.1. Etudes et suivis de chantiers

Pour les travaux nécessitant une étude préalable, il arrive que le service des Bâtiments étudie les projets au sein même du service, quelquefois en collaboration avec le service Bureau d'Etudes Bâtiments.

Dans certains cas, les travaux sont confiés à des entreprises externes.

La surveillance de ces chantiers est alors assurée par ce service.

Les marchés de travaux (par entreprise externe) sont traités par la cellule administrative du BEB.

2.1.2. Assistance à d'autres services ou lors de circonstances particulières

Le service est souvent sollicité pour effectuer des prestations qui ne sont pas directement liées à sa mission première (fêtes de Wallonie, élections, ...).

2.2. Section Electromécanique

Le service est chargé des travaux de maintenance dans les bâtiments communaux – partie techniques spéciales et téléphonie.

Soit maintenance légères et dépannages – ordinaire.

Soit maintenance lourde – extraordinaire.

Petits travaux d'extension et d'aménagements divers.

Hors bâtiments gérés par la Régie foncière et le service Citadelle.

Les domaines sont les suivants :

- électricité
- chauffage, HVAC
- courants faibles, téléphonie, ascenseurs, ...

Sous la direction des différents contremaîtres.

Les tâches essentielles qui incombent au service sont:

- réalisation de travaux de maintenance des installations de chauffage, électricité et téléphonie des bâtiments communaux hors Régie foncière
- participation aux réunions organisées dans le cadre d'organisation de manifestations
- mise en place des raccordements pour les manifestations, fêtes d'écoles,...
- réalisation d'études techniques dans les domaines électricité, chauffage et techniques spéciales
- rédaction des clauses techniques pour différents cahiers spéciaux des charges
- gestion et suivi des travaux réalisés tant en interne qu'en externe
- gestion et suivi des travaux de maintenance réalisés par entreprises extérieures (piscines, ascenseurs, extincteurs, téléphonie,...)
- gestion et suivi des consommations en énergie des différents bâtiments communaux hors Régie foncière
- gestion et suivi des installations de production d'électricité par panneaux photovoltaïques
- réalisation de travaux nécessaires à la mise en conformité d'installations électriques
- service de garde disponible 24h/24, 7j/7, 365j/an
- gestion des contrôles obligatoires par organisme agréé
- gestion des bons de commande, bons de livraison et factures relative à la vie du service
- entretien régulier des installations de pompage et fontaines
- entretien et divers travaux de maintenance des installations électriques à la Citadelle et des illuminations de celle-ci
- entretien des chaudières à mazout () et chaudières gaz (210)
- entretien des chaufferies (nettoyage, mise en couleur...)
- entretien des groupes de pulsion placés dans les différents bâtiments communaux (remplacement des filtres, des courroies...)
- entretien et remplacement des éclairages de secours dans les bâtiments communaux
- travaux de maintenance à l'Hôtel de Ville

Travaux réalisés par le service

- environ 1.000 demandes d'intervention pour dépannage divers (chauffage électricité) ont été enregistrées et exécutées en 2014
- plus de 2.500 heures prestées pour le montage et démontage de fêtes
- 37 contrôles de conformité ont été réalisés suivis des travaux de mise en conformité
- remplacement des éclairages intérieurs et/ou extérieurs (Eglise de Dave, école maternelle de Beez, piscine de Jambes, hall des sports de Loyers, atelier des forges Parc des Sources, ancien Hôtel de Ville, Patio, école Basse-Enhaive Jambes, CNS, ...)

- entretien éclairage dans divers bâtiments (service Propreté publique, salle communale Cognelée, hall sportif de Jambes, Galerie Wérenne, école d'Erpent, service Voirie Naninne, ...)
- rénovation d'armoires électriques (Piscine de Salzennes, ...)
- réalisation de nouvelles installations électriques (cuisine du Château d'Amée, Galerie Détour, cafétéria foot de Malonne, réfection des locaux sociaux au cimetière de Jambes, ancienne poste de Champion, presbytère de Salzennes, ...)
- placement et/ou remplacement parlophonie (ancien HDV, école de Jambes Velaine, ...)
- placement de poteaux d'éclairage extérieurs (pétanque Parc des Sources)
- montage et démontage de grosses manifestations (Verdur Rock, Cyclo-cross, Rallye de Wallonie, Arts forains, Fêtes de Wallonie, Fête du sacrifice à Temploux, Fête de la bière, portes ouvertes aux Espaces verts, Folklore de Jambes, ...)
- suivi des remarques suite au passage des organismes agréés (école de Bouge, de Boninne, buvette Tabora, écoles de Beez, église de Dave, église de Boninne, ...)
- suivi des remarques suite au passage du SIPPT
- remplacement éclairage de secours (HDV, Bienvenu Wépion, ...)
- remplacement de radiateurs dans divers bâtiments (école de Loyers, école de Beez, école du centre, école de Bouge, Théâtre, ...)
- étude, réalisation et placement de nouvelles régulations (Salle bourguignonne Wartet, ...)
- remplacement installation de chauffage (Salle Bourguignonne, salle tennis de table Wierde, Presbytère Vierly, presbytère de Saint-Marc, presbytère de Salzennes, Théâtre, ...)
- remplacement de l'isolation des conduites de chauffage (Hall de Malonne, hall de Belgrade, ...)
- préparation des installations de chauffage au contrôle à distance
- modification installation de chauffage du hall de Malonne suite aux travaux d'isolation du bâtiment (suppression d'une chaudière et modification hydraulique de la distribution)

2.2.1. Etudes et suivis de chantiers

Pour les travaux nécessitant une étude préalable, le service dispose de ses propres ressources en matière d'études (élaboration des projets et cahiers spéciaux de charges), il arrive fréquemment que le service travaille en collaboration avec le BEB (Bureau d'études bâtiments).

Dans certains cas, les travaux sont confiés à des entreprises externes.

La surveillance de ces chantiers est alors assurée par ce service.

Les marchés de travaux sont traités par la cellule administrative du BEB pour les aspects administratifs.

Les marchés de maintenance (par entreprise externe) sont traités par la GIB (Gestion immobilière) pour les aspects administratifs.

2.2.2. Assistance à d'autres services ou lors de circonstances particulières

Le service est souvent sollicité pour effectuer des prestations qui ne sont pas directement liées à sa mission première (fêtes de Wallonie, élections, ...).

Le service assure en outre :

- installations électriques nécessaires pour les manifestations diverses
- gestion des consommations d'électricité, de gaz et mazout
- suivi des contrôles par organismes agréés
- service de garde joignable 24h/24 et 7j/7

3. Programmes de subsistance

- travaux de maintenance et d'entretien des bâtiments communaux de façon générale pour tous les métiers cités ci-dessus
- intervention en dépannage pour tous travaux liés aux bâtiments
- tenue à jour de l'inventaire amiante des bâtiments (mission légale)
- maintenance des installations de chauffage et d'électricité dans les bâtiments communaux
- téléphonie
- gestion des consommations d'électricité, de gaz et mazout
- rédaction de cahiers de charges
- suivi des contrôles par organismes agréés
- service de garde joignable 24h/24 et 7j/7

4. Articles du budget 2014 attachés spécifiquement au service

Article	Intitulé	Budget page
137/125B-02	Entretien des bâtiments	44
137/744BT-51	Stock Bâtiments	14
137/744EM/51	Marché de fourniture de câbles	3
137/744EM/51	Marché de fourniture de matériel électrique	3
137/744EM/51	Marché de fourniture de matériel d'éclairage	3
137/125 E/02	Général Electro – Budget ordinaire	44
426/124IL/02	Fêtes – Illuminations	66
137/125 E/03	Fournitures mazout et gaz	44

5. Rapport d'activités

5.1. Section Bâtiments

Travaux effectués sur les articles budgétaires 137/125B-02 (ordinaire) et 137/744BT-51 (extraordinaire)

5.1.1. Forgerons

Lieu	Description
Service Bâtiments	Dupliquer diverses clés et réaliser divers aménagements des ateliers
Diverses infrastructures	Réaliser divers aménagements
Bibliothèques	Dupliquer diverses clés et réaliser divers travaux de serrurerie
Caserne des Pompiers	Effectuer divers travaux de serrurerie et d'aménagement de véhicules
Divers services communaux	Réaliser divers travaux de serrurerie et d'aménagement
Château d'Amée	Réaliser divers aménagement
Cimetières communaux	Réaliser divers travaux de serrurerie et d'aménagement
Citadelle	Réaliser divers travaux de serrurerie
CNS Tabora	Effectuer divers travaux d'aménagement

Lieu	Description
Conservatoire Jambes	Effectuer divers travaux de serrurerie
Crèches communales	Effectuer divers aménagement
Ecole Andoy	Effectuer divers travaux de serrurerie et aménagement
Ecole Basse-Enhaive	Effectuer divers travaux de serrurerie et aménagement
Académie Beaux-Arts	Effectuer divers travaux de serrurerie et aménagement
Ecoles Belgrade	Effectuer divers travaux de serrurerie et aménagement
Ecole Boninne	Effectuer divers travaux de serrurerie et aménagement
Ecoles Bouge	Effectuer divers travaux de serrurerie et aménagement
Ecole Court'Echelle	Effectuer divers travaux de serrurerie et aménagement
Ecole Erpent	Effectuer divers travaux de serrurerie et aménagement
Ecole Flawinne	Effectuer divers travaux de serrurerie et aménagement
Ecole Froidebise	Effectuer divers travaux de serrurerie et aménagement
Ecole Heuvy	Effectuer divers travaux de serrurerie et aménagement
Ecole la Plante	Effectuer divers travaux de serrurerie et aménagement
Ecole Naninne	Effectuer divers travaux de serrurerie et aménagements
Ecole parc Astrid	Effectuer divers travaux de serrurerie et aménagement
Ecole Roger Lazaron	Effectuer divers travaux de serrurerie et aménagement
Ecole Salzinnes Colline	Effectuer divers travaux de serrurerie et aménagement
Ecole Temploux	Effectuer divers travaux de serrurerie et aménagement
Ecole Velaine	Effectuer divers travaux de serrurerie et aménagement
Ecole Wartet	Effectuer divers travaux de serrurerie et aménagements
Ecole Wépion	Effectuer divers travaux de serrurerie et aménagement
Eglises diverses	Effectuer divers travaux de serrurerie et aménagement
Electromécanique	Effectuer divers travaux de serrurerie et aménagement
Environnement	Effectuer divers travaux de serrurerie et aménagement
Espaces verts	Effectuer divers travaux de serrurerie et aménagement
Terrains de foot	Effectuer divers travaux de serrurerie et aménagement
Garage communal	Effectuer divers travaux de serrurerie et aménagement de véhicules
Grognon	Effectuer divers travaux de serrurerie et aménagement
Halls sportifs	Effectuer divers travaux de serrurerie et aménagement
Hôtel de Ville	Effectuer divers travaux de serrurerie et aménagement
Maison de la Poésie	Effectuer divers travaux de serrurerie et aménagement
Maison des Jeunes	Effectuer divers travaux de serrurerie et aménagement
Mess Rogier	Effectuer divers travaux de serrurerie

Lieu	Description
Musées	Effectuer divers travaux de serrurerie et aménagement
Office Tourisme	Effectuer divers travaux de serrurerie et aménagement
ONE	Effectuer divers travaux de serrurerie et aménagement
Parcs communaux	Effectuer divers travaux de serrurerie et aménagement
PARF	Effectuer divers travaux de serrurerie et aménagement
Piscines communales	Effectuer divers travaux de serrurerie et aménagement
Police	Effectuer divers travaux de serrurerie et aménagement
Porcelaine	Effectuer divers travaux de serrurerie et aménagement
Presbytères	Effectuer divers travaux de serrurerie et aménagement
Prêt Matériel	Effectuer divers travaux de serrurerie et aménagement
S.E.U.	Effectuer divers travaux de serrurerie et aménagement
Salles diverses	Effectuer divers travaux de serrurerie et aménagement
Stade communal	Effectuer divers travaux de serrurerie et aménagement
Théâtre	Effectuer divers travaux de serrurerie et aménagement
Voirie	Effectuer divers travaux de serrurerie et aménagement
Pour un total de 65.478 €	

5.1.2. Maçons

Lieu	Description
Divers lieux et Bâtiments	Réparations diverses de pavés et sablage de monuments
Ancienne Poste Champion	Aménager tout l'intérieur
Anciennes Douanes	Réparer le plafonnage à divers endroits
Bâtiments	Réaliser des aménagements pour placer des barrières dans les ateliers
Chapelle Erpent	Refaire le plafonnage intérieur
Château d'Amée	Réaliser les aménagements nécessaires pour la nouvelle cuisine et les sanitaires
Cimetières	Diverses réparations de cimentage et de sablage de monuments
Ecole Andoy	Réaliser une zone pour poubelles conteneurs et carreler un mur dans les toilettes
Ecoles Beez	Réparer des dalles de sol et sabler un monument
Ecoles Belgrade	Divers travaux de réparation de carrelages et dalles
Ecole Boninne	Aménager de nouveaux trottoirs et diverses réparations
Ecoles Bouge	Effectuer divers travaux et réparations de plafonnage et maçonnerie
Ecole Court'Echelle	Réaliser les travaux pour l'aménagement d'une nouvelle cuisine et remettre pavés en place
Ecole Flawinne	Effectuer divers travaux de maçonnerie
Ecole Heuvy	Effectuer divers travaux de maçonnerie
Ecole La Plante	Effectuer divers travaux de maçonnerie

Lieu	Description
Ecole Loyers	Effectuer divers travaux de plafonnage
Ecole Naninne	Reboucher des trous aux pieds des barrières
Ecole Parc Astrid	Effectuer divers travaux de maçonnerie et de plafonnage
Ecoles Salzennes	Effectuer divers travaux de maçonnerie et de plafonnage
Diverses écoles	Effectuer divers travaux de maçonnerie et de plafonnage
Eglises	Effectuer divers travaux de maçonnerie et de plafonnage et sabler des monuments
Hôtel de Ville	Effectuer divers travaux de maçonnerie et de plafonnage
Presbytères	Effectuer divers travaux de maçonnerie et de plafonnage
Prêt Matériel	Effectuer divers travaux de maçonnerie et de plafonnage
Salles communales	Effectuer divers travaux de maçonnerie et de plafonnage
Pour total de 35.904 €	

5.1.3. Vitriers

Lieu	Description
Ancienne Poste Champion	Placer du vitrage sur nouveaux châssis
Divers bâtiments communaux	Réparer divers vitrages
Ecoles Belgrade	Réparer et remplacer divers vitrages
Ecole Naninne	Remplacer des vitrages endommagés
Ecole Parc Astrid	Réparer et remplacer des vitrages endommagés
Ecole Wartet	Pose de vitrage sur nouveaux châssis
Divers écoles	Réparer des vitrages endommagés
Ecole Wépion	Réparer une vitre brisée en maternelle
Economat	Remplacer un vitrage suite à une effraction
Espaces verts	Remplacer des vitres brisées sur la serre
Infrastructures sportives	Réparer ou remplacer des vitrages endommagés
Hôtel de Ville	Remplacer du vitrage endommagé et placer de la vitrophanie sur une porte
Masuis et Cotelis	Remplacement de vitrages endommagés
Piscines	Remplacer divers vitrages
Police	Remplacer divers vitrages
Presbytères	Remplacer divers vitrages
30x20 Parc Astrid	Remplacer divers vitrages
Ecole Temploux	Remplacer des vitrages cassés
Salle Parmentier	Remplacer vitrages cassés
Pour un total de 13.481 €	

5.1.4. Plombiers

Lieu	Description
------	-------------

Lieu	Description
Divers bâtiments communaux	Réalisation de divers travaux de plomberie
Bibliothèques	Réalisation de divers travaux de plomberie
Caserne Pompiers	Réalisation de divers travaux de plomberie
Château d'Amée	Réalisation de divers travaux de plomberie
Cimetières	Réalisation de divers travaux de plomberie
Citadelle	Réalisation de divers travaux de plomberie
CNS Tabora	Réalisation de divers travaux de plomberie
Conservatoire Jambes	Réalisation de divers travaux de plomberie
Crèches Communales	Réalisation de divers travaux de plomberie
Ecole Andoy	Réalisation de divers travaux de plomberie
Diverses écoles	Réalisation de divers travaux de plomberie
Ecoles Beez	Réalisation de divers travaux de plomberie
Ecoles Belgrade	Réalisation de divers travaux de plomberie
Ecole Boninne	Réalisation de divers travaux de plomberie
Ecoles Bouge	Réalisation de divers travaux de plomberie
Ecole Court'Echelle	Réalisation de divers travaux de plomberie
Ecole Erpent	Réalisation de divers travaux de plomberie
Ecole Flawinne	Réalisation de divers travaux de plomberie
Ecole Froidebise	Réalisation de divers travaux de plomberie
Ecole Heuvy	Réalisation de divers travaux de plomberie
Ecole La Plante	Réalisation de divers travaux de plomberie
Ecole Loyers	Réalisation de divers travaux de plomberie
Ecole Naninne	Réalisation de divers travaux de plomberie
Ecole Parc Astrid	Réalisation de divers travaux de plomberie
Ecole Roger Lazon	Réalisation de divers travaux de plomberie
Ecoles Salzennes	Réalisation de divers travaux de plomberie
Ecole Temploux	Réalisation de divers travaux de plomberie
Ecole Velaine	Réalisation de divers travaux de plomberie
Ecole Wartet	Réalisation de divers travaux de plomberie
Ecole Wépion	Réalisation de divers travaux de plomberie
Eglises	Réalisation de divers travaux de plomberie
Espaces verts	Réalisation de divers travaux de plomberie
Diverses festivités	Réalisation de divers travaux de plomberie
Terrains de foot	Réalisation de divers travaux de plomberie
Halls sportifs	Réalisation de divers travaux de plomberie
Hôtel de Ville	Réalisation de divers travaux de plomberie
Les Cortils	Réalisation de divers travaux de plomberie
Piscines communales	Réalisation de divers travaux de plomberie
Presbytères	Réalisation de divers travaux de plomberie
Prêt Matériel	Réalisation de divers travaux de plomberie

Lieu	Description
Propreté Publique	Réalisation de divers travaux de plomberie
Ravik Boutik	Réalisation de divers travaux de plomberie
Salles sommunales	Réalisation de divers travaux de plomberie
Pour un total de 31.574 €	

5.1.5. Peintres

Lieu	Description
Espaces verts	Fournitures de peintures
Piscines Jambes	Fournitures de peintures
Conciergerie Velaine	Fournitures de peintures
Salle Al'Volée	Fournitures de peintures
Anciennes Douanes	Fournitures de peintures
Garage communal	Fournitures de peintures
Ecole Belgrade	Rénovation des locaux
Ecole Parc Astrid	Rénovation des locaux
Ecole Froidebise	Rénovation des locaux
Ecole Bouge Centenaire	Rénovation des locaux
Ecole Salzennes Colline	Rénovation des locaux
Ecole Bouge Moulin-à-Vent	Rénovation des locaux
Ecole Wartet	Rénovation des locaux
Presbytère Temploux	Rénovation des locaux, sols, murs, plafonds, menuiseries
Presbytère St-Marc	Rénovation des locaux, sols, murs, plafonds, menuiseries
Salle Gelbressée	Rénovation des locaux, sols, murs, plafonds, menuiseries
Salle Bienvenu	Rénovation des locaux, sols, murs, plafonds, menuiseries
Salle Cognelée	Rénovation des locaux, sols, murs, plafonds, menuiseries
Salle St-Marc	Rénovation des locaux, sols, murs, plafonds, menuiseries
Salle Asty-Moulin	Rénovation des locaux, sols, murs, plafonds, menuiseries
Eglise Loyers	Rénovation des murs intérieurs
TT Géronsart	Rénovation des sols et bar
Hall Flawinne	Rénovation des peintures menuiseries
Foot Belgrade	Rénovation des peintures menuiseries
Hall Malonne	Rénovation des portes des vestiaires et du hall
Hall St-Servais	Rénovation des vestiaires et du bar
Cimetière St-Servais	Rénovation intérieure de la conciergerie
Ecole Court'Echelle	Rénovation de la cuisine de la conciergerie
Cimetière Jambes	Rénovation des peintures et sol des locaux sociaux de la conciergerie
Théâtre	Rénovation des peintures du hall et escaliers
Crèche St-Servais	Rénovation de la peinture des châssis

Lieu	Description
Hôtel de Ville	Remise en peinture de divers bureaux à l'Eden
Local Scouts Champion	Rénovation de divers bureaux
Salle 3x20 Temploux	Rénovation des peintures de différents locaux
Château d'Amée	Rénovation des peintures dans la cuisine
Conservatoire	Rénovation des peintures de divers locaux
Ecole Erpent	Fourniture de peinture pour la conciergerie
Ancien Hôtel de Ville	Rénovation des peintures dans différents bureaux
Electromécanique	Fourniture de peinture
Bâtiments	Fourniture de produit de protection du bois pour les menuisiers
Pour un total de 37.219 €	

5.1.6. Menuisiers

Lieu	Description
Divers bâtiments communaux	Effectuer divers travaux et réparations de menuiserie
Bâtiments	Réaliser divers aménagements et réparations dans les ateliers
Bibliothèques	Réaliser divers aménagements de rangement et divers travaux de quincaillerie
Chapelles Asty-Moulin et St-Donat	Réparer les portes d'entrée
Château d'Amée	Réaliser différents travaux de menuiserie intérieure et divers travaux de quincaillerie
Château des Comtes	Réparer une porte de garage et une porte vitrée
Cimetières	Réaliser divers aménagements et effectuer divers travaux de quincaillerie
Citadelle	Effectuer diverses réparations de quincaillerie
Ecole Andoy	Réaliser divers aménagements et diverses réparations
Ecoles Beez	Effectuer divers travaux de menuiserie et de quincaillerie
Ecoles Belgrade	Effectuer divers aménagements, travaux de menuiserie et de quincaillerie
Ecole Belle-Vue	Réaliser 10 panneaux sur pied pour affichage
Ecole Boninne	Effectuer diverses petites réparations de menuiserie
Ecoles Bouge	Effectuer diverses réparations de quincaillerie et menuiserie et réaliser divers aménagements
Ecole Court'Echelle	Réaliser une cuisine équipée
Ecoles Salzinnes	Effectuer divers petits aménagements et réparations de quincaillerie
Ecole Erpent	Effectuer diverses réparations de menuiserie
Ecole Flawinne	Effectuer divers travaux de menuiserie et quincaillerie
Ecole Froidebise	Effectuer divers travaux de menuiserie et quincaillerie
Ecole Heuvy	Effectuer divers travaux de menuiserie et quincaillerie
Ecole Marche-les-Dames	Effectuer divers travaux de menuiserie et quincaillerie
Ecole Naninne	Effectuer divers travaux de menuiserie et quincaillerie
Ecole Parc Astrid	Effectuer divers travaux de menuiserie et quincaillerie

Lieu	Description
Ecole Roger Lazaron	Effectuer divers travaux de menuiserie et quincaillerie, placer nouvelle porte
Ecole Temploux	Fixer un tableau, réaliser et placer des valves d'affichage
Ecole Velaine	Remplacer des clenches et en réparer d'autres
Ecole Wartet	Fabriquer et placer des nouveaux châssis, effectuer des réparations de quincaillerie
Ecole Wépion	Remplacer porte et dalles de plafond, effectuer diverses réparation de menuiserie et quincaillerie
Eglises	Effectuer divers travaux de menuiserie et quincaillerie, réaliser un nouveau plancher
Divers services communaux	Effectuer divers travaux de menuiserie et quincaillerie, réaliser différents aménagements
Electromécanique	Réaliser différents aménagements pour leurs ateliers
Espaces verts	Effectuer divers travaux de menuiserie et quincaillerie, réaliser divers aménagements
Festivités diverses	Effectuer divers aménagements
Terrains de foot	Effectuer divers travaux de menuiserie et quincaillerie
Halls sportifs	Effectuer divers travaux de menuiserie et quincaillerie, réaliser divers aménagements
Hôtel de Ville	Effectuer divers travaux de menuiserie et quincaillerie, réaliser divers aménagements dans divers bureaux
Les Cortils	Remplacer une porte RF et effectuer divers travaux de menuiserie et quincaillerie
Musées	Effectuer divers travaux de menuiserie et quincaillerie
PARF	Effectuer divers travaux de menuiserie, et fournir divers matériaux
Piscines communales	Effectuer divers travaux de menuiserie et quincaillerie
Presbytères	Effectuer divers travaux de menuiserie et quincaillerie, réaliser divers aménagements
Salles communales	Réparer diverses portes
Seigneurerie d'Anhaive	Effectuer divers travaux de menuiserie
Théâtre	Placer une double porte
Voirie	Fourniture de divers matériaux
Pour un total de 45.684 €	

5.1.7. Ardoisiers

Lieu	Description
Anciennes Douanes	Effectuer divers travaux de réparation et d'entretien de toitures
Divers bâtiments	Effectuer divers travaux de réparation et d'entretien de toitures
Cellule technique de la Cohésion sociale	Réaliser une nouvelle plateforme à l'arrière du bâtiment
Centre Chant Choral	Réparer une coupole brisée et réaliser des petites réparations de toiture
Chapelle Erpent	Réaliser une nouvelle toiture
Cimetière divers	Effectuer divers travaux de réparation et d'entretien de toitures
Cimetière Wépion	Réaliser une nouvelle plateforme dans les locaux sociaux
Conservatoire Jambes	Réparer la plateforme et la toiture
Ecole Andoy	Réparer la toiture suite à la foudre

Lieu	Description
Ecole Beez	Remplacer les tuyaux de descentes pluviales
Ecoles Belgrade	Effectuer divers travaux de réparation et d'entretien de toitures
Ecoles Bouge	Effectuer divers travaux de réparation et d'entretien de toitures
Ecole Erpent	Effectuer divers travaux de réparation et d'entretien de toitures
Ecole Heuvy	Effectuer divers travaux de réparation et d'entretien de toitures
Ecole Loyers	Effectuer divers travaux de réparation et d'entretien de toitures
Ecole Parc Astrid	Effectuer divers travaux de réparation et d'entretien de toitures
Diverses écoles	Effectuer divers travaux de réparation et d'entretien de toitures
Eglises	Effectuer divers travaux de réparation et d'entretien de toitures
Eglise Daussoulx	Réaliser une nouvelle toiture
Halls sportifs	Effectuer divers travaux de réparation et d'entretien de toitures
Hôtel de Ville	Effectuer divers travaux de réparation et d'entretien de toitures
Les Cortils	Remplacer une coupole
Musée de la Fraise	Réaliser une nouvelle plateforme
PARF	Remplacer toutes les gouttières de la salle et de la cafétéria + démoussage
Piscines communales	Effectuer divers travaux de réparation et d'entretien de toitures
Presbytères divers	Effectuer divers travaux de réparation et d'entretien de toitures
Presbytère St-Servais	Réaliser une nouvelle toiture et plateforme joint debout
Presbytère Wépion Fooz	Réaliser une nouvelle toiture
Salles communales diverses	Effectuer divers travaux de réparation et d'entretien de toitures
Pour un total de 66.667 €	

5.1.8. Divers

Lieu	Description
Divers endroits	Vidange de fosses septiques
Eglises Malonne et Suarlée	Désinfection de clocher
Eglise Daussoulx	Locations échafaudage pour divers travaux
Pour un total de 21.100 €	

5.1.9. Stock outillage – acquisition (article extraordinaire 137/744BT-51)

Divers marchés relatif au stock outillage pour un montant global de 49.785,53 €.

- 1 bétonnière
- 2 marteaux burineurs
- 7 marteaux perforateurs
- 2 scies sauteuses
- 8 meuleuses angulaires
- 12 visseuses

- 3 visseuses à chocs
- 2 visseuses perceuses
- 2 meuleuses à batteries
- 3 visseuses perceuses
- 1 boulonneuse à batterie
- 4 batteries + pack de 2
- 1 décapeur thermique
- 1 scie réciproc
- 2 visseuses à ruban
- 1 scie plongeante
- 2 ponceuses vibrantes
- 1 ponceuse compacte
- 1 aspirateur
- 1 cloueur à gaz
- 1 niveau d'eau digital
- 4 perforateurs sans fil
- 3 télémètres laser
- 3 compresseurs
- 1 appareil de mesure
- 1 trépied à crémaillère
- 1 machine oscillante
- 1 visseuse sans fil pour cloison sèche
- 1 valise de maintenance
- 2 coffrets de clé à douilles
- 3 niveaux à bulles
- 1 niveau à déclivité
- 11 coffrets de 32 embouts
- 1 transpalette de 2 tonnes
- 1 défonceuse
- 1 diable de transport
- 1 diable de transport
- 19 escabeaux
- 14 échelles transformables
- 3 échelles télescopiques
- 2 postes à souder
- 1 caméra
- Lapidaire

Ainsi que l'achat de lapidaire pour un montant de 5.082 €.

5.2. Section Electromécanique

Hôtel de Ville		
Hôtel de Ville	236,54 €	Portes automatiques
Hôtel de Ville	1115,32 €	Batterie de secours
Hôtel de Ville	319,76 €	Climatisation local informatique
Hôtel de Ville	1538,68 €	Pompes
Hôtel de Ville	318,00 €	Matériel électronique
Hôtel de Ville	2287,72 €	Interventions ascenseurs
Hôtel de Ville	5868,75 €	Sono salle du Conseil
Hôtel de Ville	4409,85 €	Matériel électrique
Ancien Hôtel de Ville	4665,23 €	Matériel électrique
Ancien Hôtel de Ville	1240,00 €	Portes automatiques
Immeuble Eden	500,00 €	Détections incendie
Total	22.499,85 €	

Citadelle		
Parc attractif Reine Fabiola	114,50 €	
Total	114,50 €	

Culture		
Diverses salles	242,57 €	Matériel de cuisine
Diverses salles	347,41 €	Alarmes
Diverses salles	204,03 €	Détection incendie
Diverses salles	4916,97 €	Matériel de chauffage
Diverses salles	948,64 €	Matériel électrique
Diverses salles	9717,84 €	Matériel sonos
Diverses salles	69,58 €	Electroménager
Maisons des jeunes	29,74 €	Quincaillerie
Maisons des jeunes	1311,68 €	Raccordement électrique
Bibliothèque	125,53 €	Matériel électrique
Théâtre	464,42 €	Détection incendie
Musée de Croix	627,00 €	Raccordement électrique
Château d'Amée	753,69 €	Matériel électrique
Musée archéologique	1843,10 €	Alarmes
Messe en Wallon	471,90 €	Sonos
Total	22.074,10 €	

Ateliers communaux		
Ateliers Electromécanique	1205,27 €	Pompes
Ateliers Electromécanique	5286,28 €	Machines électriques
Ateliers Electromécanique	130,00 €	Accessoires Karcher
Ateliers Electromécanique	111,86 €	Matériel électronique
Magasin Electromécanique	3005,31 €	Matériel électrique

Ateliers communaux		
Magasin Electromécanique	3319,78 €	Matériel de chauffage
Magasin Electromécanique	12.433,11 €	Outils
Magasin Electromécanique	403,58 €	Echelles
Magasin Electromécanique	513,06 €	Produit entretien des fontaines
Magasin Electromécanique	616,52 €	Produits entretien papier bleu
Cortils à Naninne	1022,33 €	Installation électrique
Cortils à naninne	680,24 €	Matériel électrique
Ancien économat	87,41 €	Détection incendie
Entrepôt des anciennes douanes	1616,41 €	Interventions ascenseurs
Ancien abattoir	867 €	Raccordement électrique
Service des Espaces verts	15 €	pompes
Service Social St-Servais	2606,18 €	Alarmes
Service des Bâtiments	1060,07 €	Matériel électrique
Total	34.979,41 €	

Cultes		
Cimetières	3201,18 €	Matériel de Chauffage
Presbytères	4055,18 €	Entretien cheminées
Presbytères	4168,74 €	Raccordements électriques
Presbytères	2220,90 €	Matériel de chauffage
Eglises	95,59 €	Raccordement électrique ORES
Total	13.741,59 €	

Coffrets fêtes		
Coffrets	6420,40 €	Achat coffrets fêtes
Total	6420,40 €	

Enseignement		
Diverses écoles	1579,05 €	Photovoltaïques
Diverses écoles	5874,49 €	Matériel électrique
Diverses écoles	7626,98 €	Matériel de chauffage
Diverses écoles	887,84 €	Détections incendie
Diverses écoles	1044,87 €	Raccordement ORES
Diversrs écoles	56,65 €	Pompes
Diverses écoles	159,98 €	Raccordement Belgacom
Total	17.229,86 €	

Infrastructures sportives		
Divers halls sportifs	6684,66 €	Matériel électrique
Divers halls sportifs	4593,10 €	Matériel de chauffage
Divers halls sportifs	427,37 €	Alarmes
Divers halls sportifs	283,62 €	Filtres
Divers halls sportifs	3315,21 €	Pompes

Infrastructures sportives		
Terrain de football	81,67 €	Ascenseurs
Terrain de football	773,35 €	Matériel électrique
Terrain de football	986,15 €	Matériel de chauffage
Total	17.145,13 €	

Divers		
Immeubles divers	29.634,43 €	Matériel électrique
Immeubles divers	17.861,41 €	Matériel de chauffage
Immeubles divers	11.625,92 €	Alarmes
Immeubles divers	986,74 €	Outillage
Immeubles divers	589,14 €	Matériel électronique
Immeubles divers	3143,01 €	Matériel de cuisines
Immeubles divers	4494,51 €	Filtres
Total	68.335,16 €	

Câbles		
Divers bâtiments communaux	49.889,63 €	Fourniture de câbles
Total	49.889,63 €	

Eclairage		
Divers bâtiments communaux	78.050,64 €	Appareils d'éclairage
Total	78.050,64 €	

Matériel électrique		
Divers bâtiments communaux	90.854,70 €	Matériel électrique divers
Total	90.854,70 €	

Bonbonnes de gaz Praxair		
Service Electromécanique	1095,92 €	Fourniture Bonbonne de gaz
Total	1095,92 €	

Total général	422.430,89 €	
----------------------	---------------------	--