



# UN ÉTÉ CULTUREL À NAMUR

RENCONTRE PRESSE 10.07.20 – VILLA BALAT

## LES ARTISTES NAMUROIS FONT LE MUR

Cet été, plusieurs artistes namurois-e-s seront mis-e-s à l'honneur dans l'espace public. À Jambes, en bordure de Meuse, **Démsthène Stellas**, membre du collectif namurois Drash, va réaliser une peinture monumentale sur un mur de la Villa Balat. Cette fresque composée de formes végétales rend hommage à l'architecte Alphonse Balat et à l'époque dans laquelle il s'inscrit (les prémices de l'Art Nouveau). Formé à l'Académie des Beaux-arts de Namur, puis d'Anvers, Alphonse Balat fut le mentor de Victor Horta. On lui doit les Serres de Laeken mais aussi le musée des Beaux-arts de Bruxelles. Son mot d'ordre ? « Simplifiez, simplifiez encore, et quand vous aurez simplifié, vous n'aurez pas encore assez simplifié! ».

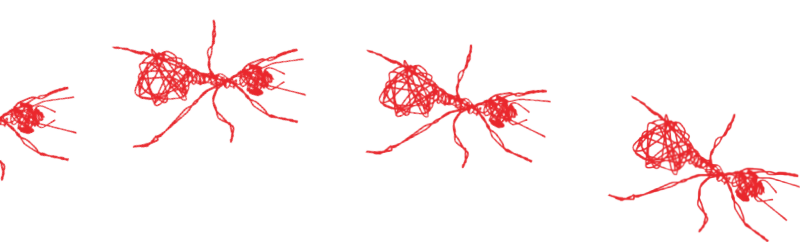
Ce principe de simplification cher à Balat, Démsthène a choisi de l'appliquer à sa peinture murale qui sera composée d'éléments détaillés et d'autres synthétisés ou esquissés, agrémentés de lettrage. La citation de l'architecte belge sera intégrée à la fresque afin d'en faciliter la lecture. L'œuvre s'inspire également des macrophotographies de plantes de Karl Blossfeldt, l'auteur des « Essentielles », une référence dans les écoles d'arts décoratifs. Ses motifs végétaux et sa palette composée de nuances de verts évoqueront la nature mais aussi les teintes que prend la Meuse selon son humeur et les saisons.

L'œuvre de Démsthène s'épanouira à quelques pas de l'Enjambée, ouvrage d'art qui respecte lui aussi le principe de simplicité. Dans ce contexte, la fresque de la Villa Balat fera le lien entre le passé et le présent, les rives de Jambes et la Confluence. Elle invitera les promeneurs à revenir à des choses simples, essentielles, dans un environnement propice à la contemplation et à la promenade.

Dans la foulée de Mr X et MisterGillus, **Mathilde Dujardin** a métamorphosé le mur de l'ancien Pavillon du Tourisme, au square Léopold, dans une démarche participative doublée d'une réflexion sur la coexistence entre l'homme et la nature. « La colère de l'air ravive les sentiments », c'est le titre de sa fresque colorée et mouvementée, coréalisée avec des résidentes de l'Accueil Mosan.

Changement de décor et de style, dans le parking de l'Hôtel de Ville, **Stéphane Remond** alias **Estefan** a reçu pour mission de concevoir une peinture murale sur les murs et les pilastres. Composée de formes géométriques, cette œuvre évoque l'environnement urbain dans lequel le peintre évolue.

L'automne prochain, un autre artiste namurois, **Jimmy Michaux** alias **JIM.MI**, va s'atteler à la fresque Icarus sur un bâtiment situé au boulevard du Nord à Namur. L'œuvre a été choisie par les citoyens et citoyennes suite à un appel lancé par la Ville de Namur en avril dernier.



## LES FOURMIS DANS LA VILLE

Souvenez-vous, l'été dernier, Lilian Bourgeat avait investi l'espace public dans le cadre **Sculptures dans la Ville** avec un banc géant, des bottes monumentales, un mètre surdimensionné... Dans une recherche constante du jeu et de l'interaction entre l'art et le spectateur, l'artiste avait ainsi apporté une pincée d'humour dans le quotidien des Namurois.

Cette année, c'est l'artiste français **Nicolas Eres** qui a transformé le paysage urbain. Exposées en Belgique pour la première fois, ses fourmis rouges géantes ont escaladé les murs de l'Hôtel de Ville, du Théâtre de Namur et de Galeria Inno avant d'investir la rue des Brasseurs. Ses sculptures, à la fois imposantes et minimalistes, sont un éloge à la légèreté. Les lignes de métal s'imposent à l'espace, elles viennent mettre en valeur les volumes et subliment les murs en les transformant en un terrain de jeu et de créativité pour l'artiste.

Comme le souligne Nicolas Eres, les fourmis sont des insectes sociaux qui dépendent les uns des autres. On les trouve partout sur la planète. Elles ne peuvent survivre seules et, pour ce faire, décident de vivre en colonies organisées. Avec les installations de fourmis en milieu urbain, naît une osmose romantique entre la construction humaine et la nature. Les sculptures de fourmis sont un clin d'œil à la nature qui finit toujours par reprendre ses droits.

En septembre, c'est une œuvre monumentale qui sera installée sur un rond-point de Malonne. Il s'agit d'une sculpture de Zouaves réalisée par l'artiste namurois **Sami Geagea**.

Toutes ces créations complèteront un parcours urbain riche d'une quinzaine de peintures murales permanentes auxquelles s'ajoutent de nombreuses sculptures (tortue « Searching for Utopia » de Jan Fabre, sculpture d'Olivier Strebelle, statue du Molon de Vinciane Renard...) mais aussi les figurines d'Isaac Cordal disséminées dans Namur. A travers toutes ces interventions artistiques, la Ville souhaite promouvoir l'expression artistique dans la cité et susciter ainsi la curiosité et l'intérêt du public.

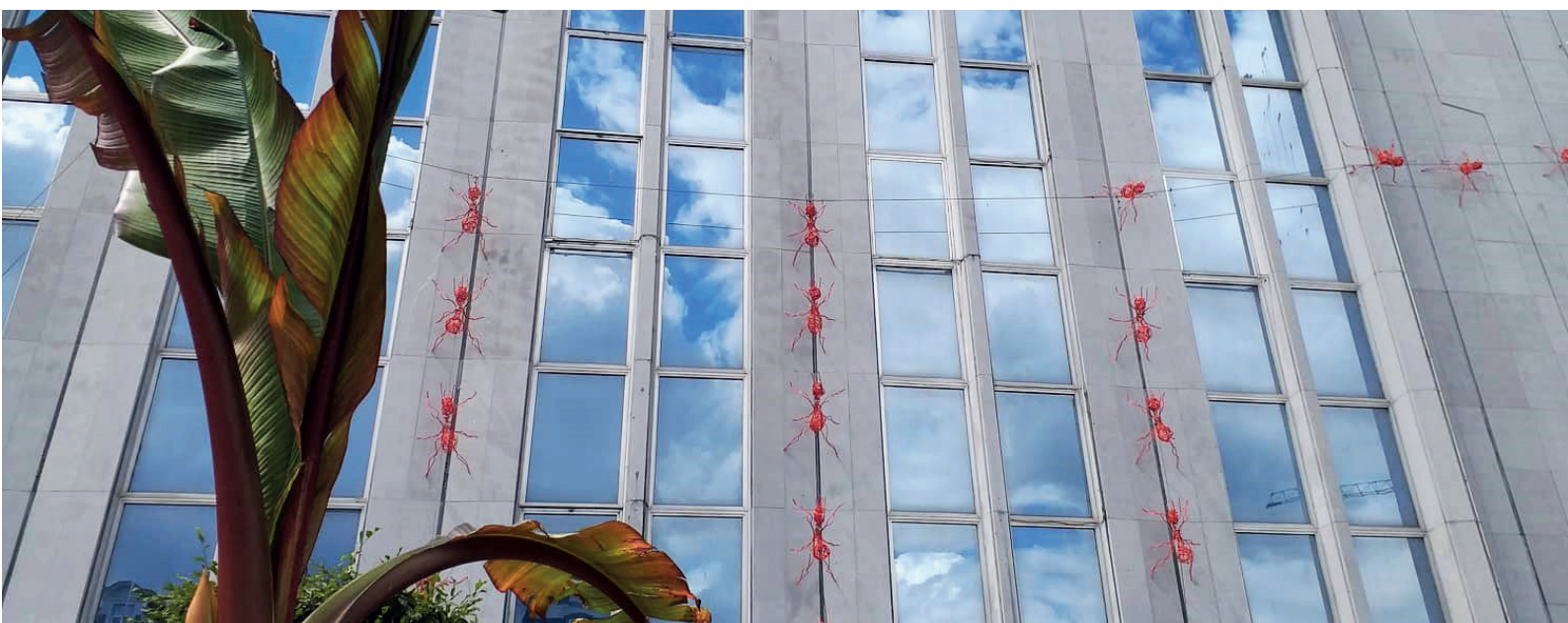
---

Le dépliant «**L'art dans la Ville**» est disponible gratuitement à la Maison du Tourisme et téléchargeable sur [www.namurtourisme.be](http://www.namurtourisme.be)

>> Plus d'infos dans le dossier de presse  
« Namur - L'art dans la Ville »



# UN ÉTÉ CULTUREL À NAMUR AGENDA



**10.07 > 15.09**

**SCULPTURES DANS LA VILLE :  
« FOURMIS » DE NICOLAS ERES**

Dans le cadre de Sculptures dans la Ville, 80 fourmis rouges géantes créées par l'artiste français Nicolas Eres sont installées en centre-ville sur les murs de l'Hôtel de Ville (rue de Fer), du Théâtre de Namur (place du Théâtre), de Galeria Inno (place d'Armes) et dans la rue des Brasseurs

>> Plus d'infos dans le document de presse



# EXPO PHOTOS

## Galerie du Beffroi

rue du Beffroi, 13 - 5000 Namur

Sur réservation - 081 24 87 20

Du 01 au 26 Juillet 2020



**11.07 > 26.07**

### « EXPO ILFOP » À LA GALERIE DU BEFFROI

Les photographes de l'ILFOP nous ont montré un avant-gout de leurs talents et de leur créativité au début de cette année à l'occasion de la Rétro des photographes de presse. Ils reviennent à la Galerie du Beffroi en juillet pour marquer les 50 ans de leur section photographie, un anniversaire qui sera fêté comme il se doit durant l'année scolaire à travers d'autres expos et activités!

Depuis 1970, l'Institut Libre de Formation Permanente (ILFoP) dispense une formation en photographie sous forme de cours du soir, à raison de trois soirées par semaine pendant trois ans.

La qualité de cet apprentissage, reconnu par tous, tient au fait que les cours tentent d'englober un éventail complet de la photographie, tant du point de vue artistique que technique. Les étudiants abordent ainsi le reportage, le portrait, les prises de vue en studio, mais aussi des techniques plus spéciales telles que les virages couleur, la surimpression, la retouche par ordinateur, etc.

Toutes ces connaissances acquises au cours des trois années vont nourrir la créativité des futurs photographes et leur permettre de suivre leur propre chemin en réalisant des travaux plus personnels.

C'est une sélection de ces travaux que 9 photographes, désormais diplômés et ayant acquis de l'expérience professionnelle, ont choisi de présenter à la Galerie du Beffroi en juillet.

Du mardi au samedi de 11h à 18h  
et le dimanche de 12h à 18h.

Visites sur réservation au 081 24 87 20  
ou en ligne [www.namur.be/galeriedubeffroi](http://www.namur.be/galeriedubeffroi)  
[www.facebook.com/galeriedubeffroinamur](https://www.facebook.com/galeriedubeffroinamur)



LES BATELIERS  
arts décoratifs

Exposition permanente

# MAISON DE FAMILLE

La vie quotidienne au 18<sup>e</sup> s.  
dans un hôtel particulier

## **EXPOSITION PERMANENTE MAISON DE FAMILLE AUX BATELIERS / ARTS DÉCORATIFS**

Ouvrir les yeux, blotti dans une alcôve soyeuse, se prélasser dans un bain parfumé, s'ébahir de voir les enfants s'amuser dans la cour d'honneur, humer les parfums d'un plat mijotant dans la cuisine, déjeuner en famille devant la cheminée, s'octroyer une partie de carte, se délecter d'un chocolat chaud avec ses amies, flâner dans le jardin à l'ombre d'un tulipier, prendre une leçon de musique, revêtir ses plus beaux atours, préparer un concert de clavecin, offrir un souper aux invités, se languir de son bien-aimé...

Au Musée des Arts décoratifs, l'exposition Maison de famille nous plonge dans la vie quotidienne d'une famille de nobles au 18<sup>e</sup> siècle. En déambulant dans cet hôtel particulier, dont certaines salles n'étaient plus accessibles depuis 2013, on s'imprègne de l'atmosphère d'une demeure patricienne à travers un florilège d'objets d'époque. Cette plongée au Siècle des Lumières est agrémentée d'une petite promenade empreinte de poésie dans un jardin d'inspiration française, sous le regard bienveillant d'une ribambelle de putti allégoriques.

Du 7 juillet au 28 août  
(du mardi au vendredi) :  
Visites participatives pour les familles.  
Durée de l'animation : 1h30 max.  
Groupe de min. 5 personnes et maximum 10  
personnes (adultes et enfants).  
Enfants de 6 à 12 ans. Gratuit.

### **Les Bateliers**

Rue Joseph Saintraint 3 à Namur  
Du mardi au samedi de 10h à 18h  
et le dimanche de 13h à 18h.  
Fermeture le lundi.

**Visite gratuite sur réservation par téléphone  
au 081 24 87 20 ou en ligne via**

[www.namur.be/lesbateliers](http://www.namur.be/lesbateliers)

[www.facebook.com/lesbateliersnamur](https://www.facebook.com/lesbateliersnamur)



LES BATELIERS  
archéologie

11/07/20 > 25/10/2020

# PAS SON GENRE !

La question du genre  
en archéologie

**11.07 > 25.10**

**« PAS SON GENRE »  
AUX BATELIERS / ARCHÉOLOGIE**

**11.07 > 07.10**

**« ARCHÉO-SEXISME »  
AUX BATELIERS / ARCHÉOLOGIE**

L'exposition « Pas son genre... » aborde la question du genre en archéologie à travers les pratiques funéraires et l'interprétation de la fonction des objets. Si les sépultures livrent des indications sur les défunts et sur la manière dont ils vivaient, elles permettent aussi d'essayer de comprendre comment s'exprimaient la différenciation sociale des sexes dans la mort. Il est également intéressant d'évaluer comment notre environnement socio-culturel moderne peut influencer nos interprétations quant à la fonction de certains objets ou la répartition des rôles de chacun dans les communautés anciennes (une arme = un homme, un bijou = une femme ?).

L'exposition fait la part belle aux collections de la Société archéologique de Namur et met aussi en valeur des prêts issus d'institutions de renom telles le Musée royal de Mariemont, le Musée du Malgré-Tout, le Musée archéologique d'Arlon et l'Agence wallonne du Patrimoine.

Parallèlement à cette exposition, le pôle muséal Les Bateliers accueillent l'exposition itinérante « Archéo-sexisme », co-réalisée par le projet Paye ta Truelle et l'association Archéo-Éthique. Inaugurée en mars 2019, elle a déjà beaucoup voyagé en France et continue sa « tournée » en Belgique avec le soutien de l'Agence wallonne du Patrimoine. Elle compile un ensemble de témoignages illustrés qui mettent en lumière les discriminations en archéologie, du sexisme, mais également du racisme, de l'homophobie et de la transphobie. Elle vise à sensibiliser le public afin d'encourager l'égalité et la diversité dans le monde de l'archéologie.

## **Les Bateliers**

Rue Joseph Saintraint 3 à Namur  
Du mardi au samedi de 10h à 18h  
et le dimanche de 13h à 18h.  
Fermeture le lundi.

**Visite gratuite sur réservation par téléphone  
au 081 24 87 20 ou en ligne via**

[www.namur.be/lesbateliers](http://www.namur.be/lesbateliers)

[www.facebook.com/lesbateliersnamur](https://www.facebook.com/lesbateliersnamur)

>> Plus d'infos dans le dossier de presse  
« Les Bateliers / Archéologie – Pas son genre »





## **01.08 - 16H >17H** **CONCERT SUPER HÉRISSEON AU TREM.A**

La Ville s'associe à la Province de Namur dans le cadre du MUSICÔJARDIN FESTIVAL 2020. Dans l'esprit des rendez-vous musicaux proposés lors de la Fête de la Musique (Musiques à tous les étages, MusicôMusée), ce festival présente durant l'été des concerts intimistes organisés en soutien à la Culture et aux artistes de la province de Namur, dans le cadre magnifique du jardin du musée.

Au menu de ce 1er concert d'août, un Ska Rock puissant pour un univers festif et décalé !

Pour les huit Hastiérois de Super Hérisson, l'aventure démarre en avril 2013 lors d'une scène ouverte organisée par le Centre Culturel de Hastière. Le collectif ne comporte encore que 4 membres (amis de longue date) et quand est venu leur tour, trois autres musiciens les ont rejoints sur scène en impro. Une énergie certaine et un petit grain de folie se font sentir dès les premières notes, à tel point que la proposition de faire un concert complet en ressort. Le groupe sous sa nouvelle formation, se met alors au travail et le challenge est relevé lors du festival «Hastière Chante» le 21 juillet 2013.

L'idée de poursuivre l'aventure devient alors une évidence. Le Super Hérisson se fait connaître dans la région en proposant des reprises venant de ses influences majeures (Mano Negra, Boulevard des airs, HF Thieffaine et d'autres ...). Un an plus tard, une première composition voit le jour. Le collectif prend alors la décision de se retirer de la scène qu'il aime tant pour se consacrer à l'écriture (en français) et la composition de leurs nouveaux morceaux.

L'objectif ? Revenir avec un set entièrement fait maison. Leur retour en avril 2015 est magnifiquement bien accueilli lors de leurs quelques concerts tout au long de l'été. C'est alors la naissance du Super Hérisson actuel ! Le groupe continue son chemin et fréquente de plus en plus de scènes de la région. Il s'y fait remarquer en y présentant ses chansons, ainsi que par la grande énergie déployée en live. Ce que nous vous invitons à découvrir absolument !

Prix : 8€\*

\*comprend le prix d'entrée pour le concert et l'accès aux collections du musée - Tarifs réduits d'application sur le prix du musée.  
80 places disponibles.

Réservation :  
[mediation.trema@province.namur.be](mailto:mediation.trema@province.namur.be)

**TreM.a Musée des Arts anciens**  
Rue de Fer 24 à Namur

**PROJET  
PARTICIPATIF**  
**APPEL AUX  
ARTISTES**



LES BATELIERS

GALERIE  
DU BEFFROI

# APPEL AUX ARTISTES

## EXPOSITION AUTOUR DE LA FEMME À LA GALERIE DU BEFFROI

L'exposition de fin d'année 2020 à la Galerie du Beffroi (Namur) sera participative et aura pour thème « La femme vue par la femme au travers des collections d'art communales ».

A cette occasion, trois œuvres ont été sélectionnées, symbolisant une vision de la femme ou par la femme, un destin particulier appartenant à une époque particulière : « Le penseur » de Paule Bisman / « Portrait de Netta Duchâteau » de Marcel Hess / « Vigilance » d'Emile Motte.

Le Service Culture de la Ville de Namur recherche des **artistes féminines** qui souhaitent s'associer à ce projet en proposant une création « miroir » contemporaine à l'une de ces trois œuvres. La technique utilisée (peinture, sculpture, photographie, gravure, collage...) sera libre de choix.

Le projet doit être envoyé au plus tard pour le 25 août 2020 par courriel à l'adresse : [Culture@ville.namur.be](mailto:Culture@ville.namur.be)

Service Culture de la Ville de Namur : 081/246.030 - [Culture@ville.namur](mailto:Culture@ville.namur)

>> Voir document de presse



# DYNAMIQUE DE CHANTIER

« L'art s'intègre et s'exprime de multiples façons dans le domaine public. Street Art et art dans la rue rythment le parcours urbain des promeneurs, des touristes, des étudiants, des chalands... L'art s'impose dans le quotidien, sur le chemin de la boulangerie ou de l'école, gagne la curiosité populaire, habitue les passants à l'étrange et s'offre à tous, sans l'obstacle des finances, du guichet ou des portes. L'art s'infiltré en douceur dans les rues namuroises et il est de notre volonté d'accentuer sa présence dans le paysage urbain (...).

Pour développer un parcours artistique urbain, la Ville commandera ou achètera des œuvres auprès d'artistes internationaux, nationaux mais aussi locaux (...).

L'art dans la ville peut aussi être éphémère, ce qui autorise davantage de folies et d'audace. »

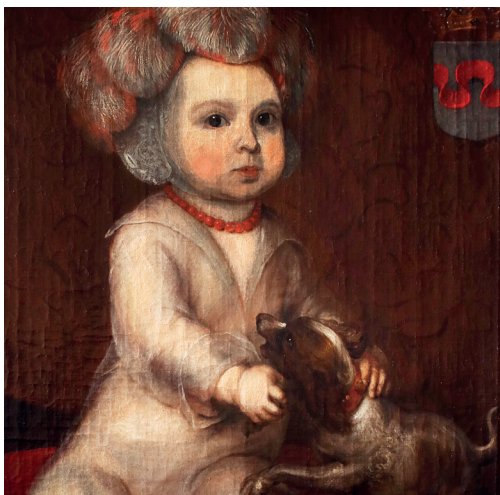
Extrait de Namur Confluent Culture

En 2017 et 2018, la Ville de Namur a décidé de faire appel à des artistes de la région pour égayer les chantiers qui rythment le quotidien des Namurois, et adoucir ainsi leurs conséquences aux yeux des utilisateurs. « Les Miniboyes » de Louis De Prins et Boris Delchambre ont ainsi inauguré cette **Dynamique de chantier** avec leurs photomontages décalés (souvenez-vous de ces archéologues en train d'escalader la hure du Grognon ou ces petits personnages à dos d'escargot). Leur volonté ? Retrouver un peu de douceur et de couleur dans un monde de marteaux piqueurs !

Cet été, la Ville récidive en confiant à 7 **artistes namurois.e.s** (peintres, sérigraphes ou artistes street art) le soin de revisiter / réinterpréter deux œuvres emblématiques du pôle muséal des Bateliers, une sculpture du Musée archéologique et un tableau du Musée des Arts décoratifs.

Leurs créations seront reproduites sur des bâches placées sur le chantier de la Confluence, plus précisément sur le cheminement provisoire du Grognon, dans le courant du mois d'août 2020.

A travers cette Dynamique de chantier, le service Culture entend soutenir les artistes namurois et favoriser l'accès à la culture.



## ŒUVRES À REVISITER : FIGURINE DE CHIEN, TERRE CUITE BLANCHE (dit « le chien de Marguerite »)

Cette figurine en terre cuite blanche représentant un chien assis provient d'une tombe contemporaine du règne de Néron (54-68 après J.-C.), découverte en 1894 à Rognée. Certains ateliers de potiers, dans le centre de la Gaule surtout, ont fabriqué par milliers des statuettes de ce genre (animaux, divinités et personnages divers) qui ont été diffusées dans toutes les provinces occidentales de l'Empire. Offertes dans les temples, elles trouvaient aussi place dans les intérieurs, comme décoration, ou servaient de jouets pour les enfants. Parfois, comme ici, elles ont accompagné leur propriétaire dans l'Au-delà.

## PORTAIT DU PETIT COMTE

Il s'agirait de Jacques-François de Groesbeeck, grand-père du fondateur de l'hôtel de Groesbeeck. La peinture date de + 1675. On pense souvent qu'il s'agit d'une petite fille, sans doute à cause des plumes, du collier et de la robe en tulle.

A l'époque, jusque 4-6 ans, on ne différencie pas vraiment les petits garçons et les petites filles. On mettait une robe aux enfants pour des raisons pratiques. Par ailleurs, au 17<sup>e</sup> siècle, les hommes de la haute portaient perruque, bijoux et talons.

On ne sait pas d'où vient le portrait, s'il était déjà dans l'immeuble lors de l'achat. On voit juste qu'il a été adapté pour être placé dans le lambris d'un dessus de cheminée qui va donner son nom à la salle : la chambre du petit comte.



2020 - 2021

## CONCERTS DE MIDI LUNCH MUSICAL POUR OREILLES GOURMANDES !



# ET POUR LA RENTRÉE...

### EN AVANT NAMUSIQ' : VOYAGE MUSICAL POUR OREILLES CURIUSES

NAMusiq' a 10 ans ! C'est en 2010 que la Ville et la Province de Namur avec le concours de la Philharmonique de Namur ont lancé ce concept de concerts sur le temps de midi afin de « découvrir un vivier de jeunes talents et d'artistes confirmés de haut niveau dans une atmosphère conviviale et de détente ». A raison de huit rendez-vous par an, toujours le jeudi, ces concerts se déroulaient dans des endroits variés en accord avec le répertoire proposé, afin de mettre également en valeur le patrimoine architectural namurois.

Au fur et à mesure des éditions, et du succès grandissant de ces pique-niques musicaux, la volonté a été de privilégier le confort des spectateurs et des musiciens, mais aussi la qualité d'écoute. C'est ainsi que cette nouvelle saison investira deux lieux incontournables de la culture namuroise, le Delta et le Théâtre de Namur, qui allient un cadre exceptionnel, un confort d'écoute et un accès aisé.

Côté programmation, l'objectif reste fidèle aux premières éditions : présenter des œuvres connues du répertoire classique mais aussi des compositeurs contemporains qui rivalisent de créativité et d'originalité.

Cette nouvelle saison, on vous invite à la découvrir comme un voyage musical en huit étapes. Voyage à travers le monde avec notamment de très belles escapades en Europe : Hongrie, Italie, Espagne, France, Belgique, Angleterre... Voyage à travers les genres avec même une petite excursion dans les musiques de cinéma. Voyage à travers le temps, du 15<sup>e</sup> aux 21<sup>e</sup> siècle. De Dvorák à Nino Rota, de Ravel à Rossini, de César Franck à John Williams, ce périple musical réjouira les oreilles les plus curieuses.

<b>15.10</b>	Ensemble Fragments	Delta
<b>26.11</b>	Edenwood Duo	Foyer du Théâtre
<b>17.12</b>	Trio Becel	Foyer du Théâtre
<b>14.01</b>	Duo Eidos	Delta
<b>11.02</b>	Quatuor Amon	Foyer du Théâtre
<b>25.03</b>	Duo Novotna	Foyer du Théâtre
<b>22.04</b>	Quatuor Aïda	Delta
<b>20.05</b>	Duo Sarrasine	Delta

[www.nanamur.be](http://www.nanamur.be)  
[www.theatredenamur.be](http://www.theatredenamur.be)

Tarif unique : 6 €  
(gratuit étudiant - de 26 ans et article 27)

Abonnement : 35 € (8 concerts)