



namur magazine



périodique d'information de la Ville de Namur - mars 2004

n°
41

EVENEMENTS	2
Namur bat la mesure La Citadelle entre deux airs Beaux temps pour les saltimbanques Les arts de la rue par-delà les frontières	
CULTURE	6
Namur n'a pas sa langue en poche Carte blanche : Eva Kavian Bobines en vue Agenda Théâtre de Namur	
AGENDA	10
La Citadelle de villa en château	
JEUNESSE	12
Stages et plaines Les rendez-vous des P'tits 4h. Les sciences en temps réel Les étudiants dans la ville Esprit des jeux... et jeux d'esprit	
PETIT CITOYEN	14
Le 13 juin : on vote !	
PROJETS DE VILLE	16
Rendre vie au Grognon : enquête publique Le Mur des Wallons Jardin à la belle Etoile aux Célestines Du sang frais pour le Grand Manège	
VIE COMMUNALE	18
Budget en bonne santé Label Handicité et commune à bras ouverts Plan triennal 2004-2006	
MOBILITÉ	22
Agents d'ambiance du TEC Navette Saint-Nicolas Travaux en cours et à venir	
SPORT	24
Le Tour vaut le détour Du vélo en voulez-vous en voilà ! Agenda	
SÉCURITÉ	25
Patrouilles maître-chien	
SOCIAL	26
L'ancrage communal du logement social	
VIE DES QUARTIERS	28
Rêlés Namurwès et fiers de l'être La gamine de Namur au grand complet Le domaine Kegeljan prend ses quartiers de vie Quartier libre	
SANTÉ	30
Journée de lutte contre l'hépatite C Mieux dialoguer avec les malades atteints d'Alzheimer	
ENVIRONNEMENT	32
L'éco-consommation fait école Salons : Bois et Habitat, Eau et Ecologie Petits concerts au grand air Cercle horticole et floral de Wépion Fiche conseil énergie : l'isolation	
PATRIMOINE	35
Chapelle Sainte-Apolline et église de Frizet	
CE QUE LES LIEUX DISENT	36

édito

« NAMUR À BRAS OUVERTS ! »

Chers amis,

Il y a quelques jours, le Parlement fédéral a adopté une loi qui autorise sous certaines conditions les ressortissants non-européens à participer, s'ils le souhaitent, au scrutin communal.

Cette reconnaissance leur permettra une participation citoyenne plus responsable qui induit des droits et des devoirs et donne, ainsi, la possibilité à quelque deux pour cent et demi de nos habitants (représentant une centaine de pays !) d'œuvrer plus activement encore au développement social, économique et culturel de notre Capitale.

Fidèle à sa tradition d'accueil, Namur s'inscrit pleinement dans cette logique d'ouverture et de dialogue avec les citoyens du monde entier.

Cette notion se vit quotidiennement pour chacun d'entre nous.

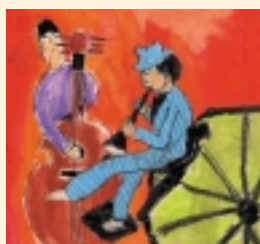
Je relève avec une certaine fierté que notre ville a reçu récemment le label régional de « Commune à bras ouverts » pour la qualité de son accueil et des services offerts à notre population.

Ce label rejaillit sur chacun des membres de notre Administration communale que je félicite et invite à poursuivre dans la même direction.

Ainsi, chaque acteur de notre Commune, le citoyen, le voisin, l'ami, l'administration, puisse-t-il, dans son quotidien, faire sienne cette phrase de Diderot « l'homme le plus heureux est celui qui a fait le bonheur d'un plus grand nombre d'autres ! ».

Bernard ANSELME

Bourgmestre



COVER :

"En avant la musique!"
dessins de Colin et Fanny
(B'Ateliers) - montage :
Académie des Beaux-Arts

Enfin le printemps... Des notes qui dansent la carmagnole, des forains qui farandolent, des mots qui se gondolent à tire-larigot, pâquerettes et herbes vertes qui batifolent...

NAMUR BAT LA MESURE

2004 est l'Année de la musique. Partenaires publics et privés ont accordé leurs violons pour composer un programme varié alliant visites touristiques et prestations musicales.

- 21 mars (9h30) : «**Poètes et musiciens, le bon accord**» concert du dimanche matin et découverte du quartier de la Piconnette et de la Maison de la Poésie et de la Langue française
- 28 mars, 25 avril et 23 mai (14h) : «**Autour du carillon**» concert de carillon et découverte du quartier de la cathédrale Saint-Aubain
- 28 mars (11h30) : «**La musique se met au vert**» concert apéritif "Les quatre saisons de Vivaldi" par l'orchestre de chambre du Namurois sous la direction de Jean-Luc Balthazar et découverte du parc restauré de La Plante
- 4 avril (14h) : «**Voyage musical à travers le monde**» concert du "Jolinot Folk" et visite du quartier de l'Harscamp et des Tanneries
- 18 avril (11h30) : «**La musique se met au vert**» concert apéritif avec le groupe Macadam's et découverte du Parc Astrid à Jambes
- 18 avril (14h30) : «**Printemps au Musée des Arts anciens**» concert de musique ancienne (flûtes) par les élèves de l'IMEP et découverte du musée
- 25 avril (14h30) : «**La harpe mosane et le Musée de Croix**» concert de harpe (œuvres de compositeurs mosans) et visite guidée du musée
- 2 mai (14h15-15h15) : «**Nicolas Bosret et les 40 Molons**» concerts des Molons et découverte du quartier de la place de l'Ange
- 16 mai (14h30) : «**Musique et verdure à la Citadelle**» concert San Remo + Flexa Lyndo et découverte du stade des Jeux + Théâtre de Verdure
- 23 mai (11h) : «**La musique se met au vert**» concert apéritif "La fête aux cuivres et au Brass Band" (musiques militaire, de films et de jazz) et découverte du Parc d'Amée à Jambes
- 6 juin (14h) : «**La nature en musique**» Musique verte avec fabrication d'instruments et balade nature avec dégustation campagnarde

Programme complet et réservations à la **Maison du Tourisme** square de l'Europe Unie à Namur tél : 081 22 28 59



FOLK ET TRADITION À L'UNISSON

Pour sa 8^{ème} édition, la Journée du Folklore et des Traditions vivra elle aussi au rythme de l'Année musicale, le samedi 17 avril. En plus des groupes folkloriques, confréries gastronomiques et artisans réquisitionnés sur la place d'Armes, 18 groupes réunis sous le nom "FolkNam Musique Trad" seront conviés à la fête : Berwette, Sergent Benoît, Accordance, Compost Binde, les Muchards, Ceili Moss...

Parmi ces artistes placés sous la houlette de Michel Berhin, certains vieux briscards ont connu leur heure de gloire au festival "Le Temps des Cerises" à Floreffe. FolkNam sera l'occasion de montrer toute la richesse de leur répertoire et de présenter leur double CD qui retrace, livret à l'appui, 25 ans de musique traditionnelle à Namur.

Côté folklore, plusieurs groupes du Namurois et du Hainaut prêteront main forte aux bataillons locaux formés des Bragards, Canaris, Alfes, Molons, Compagnons de la Malemort, Géants Namurois, Brigadiers du 1er Empire... Deux nouvelles recrues, D'Joseph et Françwès, apporteront une note d'humour au cortège.

Tout ce petit monde animera la place d'Armes en permanence de 11h à 18h et déambulera dans les rues, l'après-midi. Le cortège regagnera la place d'Armes, tambour battant, pour le rondo final vers 16h30.

Folknam

tél : 081 73 56 08

www.folknam.be.tf

www.folknammusiquetrad.be.tf

LA CITADELLE ENTRE

DEUX AIRS

Au retour des beaux jours, la Citadelle va s'animer de notes et s'acoquiner avec le rock (avec ou sans verdure).

Y en aura pour tous les goûts : chansons pour enfants, ménestrels, sornettes, fanfares, blues, pop...

Le jour où le muguet fera tinter ses petites cloches, le 1er mai donc, il ne sera pas l'heure de tourner la page mais de grimper au Parc

Attractif Reine Fabiola pour assister au **Festival de Chansons et Animations pour enfants**. En guise de mise en train, les enfants du stage "Fa Si La Créer" donneront un petit concert dès 14h. Place ensuite à Christian Merveille qui enchantera son jeune public avec le spectacle "Si c'est comme ça" (15h). Contes et légendes, grimaces, fous rires, pêches surprises, djembé, acrobaties et galipettes dans le sable ponctueront cet après-midi récréatif.

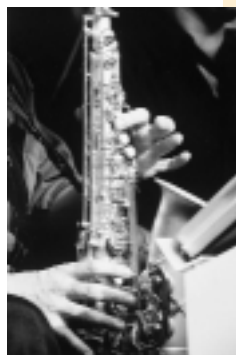
On reste en famille avec la **Fête de Printemps** organisée le 9 mai par le Comité d'Animation de la Citadelle. Rendez-vous au domaine fortifié Terra Nova pour un rallye touristique pédestre, une promenade gourmande dans les souterrains de Boufflers, un marché de produits de cave et des animations musicales mêlant rock,

blues et musique classique.

En prélude au Verdur Rock qui fêtera ses 20 ans le 26 juin, le service Jeunesse propose un concert intimiste de deux groupes pop rock namurois, **Flexa Lyndo** (photo) et **San Remo**. Le concert qui aura lieu le 16 mai (dès 16h30) sera précédé d'une découverte du Théâtre de Verdure.

En ce qui concerne le Verdur Rock, sont confirmés les groupes Hollywood Pom Stars, Ghinzu, Les Ogres de Barback, la Fanfare du Belgistan, Pleymo et Buscemi.

L'été venu, la Citadelle reprendra deux ailes dans la joie et la musique. Au programme, les 17 et 18 juillet, **Tournoi de Ménestrels et spectacle de la Malemort** animés par des saltimbanques, jongleurs, guerroyeurs et artisans ; les week-ends d'août, un **spectacle tréteaux** qui mêlera musique, commedia dell'arte et mimes.



Avis aux jeunes musicos. Dans le cadre de son **Concours Jeunes Talents**, en ouverture du Verdur Rock le 26 juin, la Ville lance un appel à tous les groupes amateurs, tous styles confondus, résidant en Communauté Française. Le concours est doté de nombreux prix (mini tournée au Québec, 2480 euros de la Ville, prix en espèces de la Communauté Française, de la Sabam, prix Médiathèque, etc...).

Un jury de professionnels de la musique se réunira début mai et sélectionnera les 5 groupes qui participeront à la finale. Clôture des inscriptions le 30 avril 2004.

Règlement et inscription à la **Régie Loisirs, Jeunesse et Sports**
Verdur Rock, Hôtel de Ville à Namur
tél. 081 24 64 32 ou sur www.verdur-rock.be

Nam in Jazz

astique les cuivres

Ils ont ramé, les p'tits gars du Nam in Jazz pour concocter une bonne progra avec de bons groupes (bands ou solos, connus ou moins connus) histoire de vous faire passer un bon moment jazzy dans des endroits sympas (bistrot, salles de concerts, conservatoire...). Ils ont ramé mais comme c'est plus le genre à retrousser les manches qu'à baisser les bras, ils ont bataillé ferme pour récolter des subsides çà et là (la Ville est parmi les sponsors) et aligner une vingtaine de concerts qui accommodent le jazz à toutes les sauces : rock, folk, afro, modern, blues, manouche, etc.

3.000 spectateurs en 2003... 4.500 pour cette huitième édition ? Croisons les doigts et montons le son !

13 mars (21h) : **Fabrice Alleman 4tet** au Jazz 8 à Spy

18 mars (20h30) : **Tudo Bem** au Royal à Namur

19 mars (20h30) : **Christophe Astolfi Swingtet** au Miroir à Namur

20 mars (20h) : **Jacques Stotzem & Eric Roche** au Champ-Ha à Malonne

21 mars (15h) : **Phil Abraham Solo** au Bon Vin à Namur

23 mars (20h30) : **Helios** au Théâtre Jardin Passion à Namur

24 mars (20h) : conférence-débat "Free Jazz Black Power" par Jean-Pol Schroeder à la Maison de la Poésie à Namur

25 mars (20h) : **Manu Hermia** aux Saveurs d'Autrefois à Namur

27 mars (21h) : **Määk Spirit** au Jazz 8 à Spy

28 mars (14h30) : **Tricycle** à l'Estaminet à Moustier

→ Concerts gratuits dans les bistrot.
Infos au 081 73 00 21
ou 081 226 026
www.naminjazz.be



Les quatre doigts... © Del Curto

Festival des Arts forains

du 20 au 23 mai

asbl Promotion des Arts forains

156 rue des Brasseurs

Namur

tél : 081 22 20 42

www.artsforains.com

beau temps pour les

saltimbanques

Du 20 au 23 mai, les marchands de rêves et d'illusions débarqueront à Namur. Ils dresseront chapiteaux et carrousels, planteront baraques et entresorts, sèmeront leurs graines d'insouciance au petit bonheur la chance et récolteront des bouquets de sourire.

Prêtons l'esgourde à leur boniment, c'est du toc, c'est du vent... N'empêche, qu'est-ce que ça fait du bien une fois par an !

Durant quatre jours, le Festival des Arts forains va transformer Namur en un vaste champ de foire et d'expérimentations. Par la magie de la fête, une rue, une cour, une place, un magasin pittoresque et même un chantier de fouilles, se mueront en lieux de spectacles et d'attractions.

Berceau de la cité et futur pôle d'animation, le Grognon constituera le point d'ancrage d'un parcours semé de trous (les fameux trous de mémoire !) et de saynètes qui mèneront les spectateurs du passé au présent (souvenez-vous, les Tablettes du Temps gravées en l'an 2000 en ce lieu symbolique).

Douze bouffons assureront le lien entre le monde englouti et l'animation urbaine, l'univers forain et les passants. Ces créatures, aimables et joyeuses de prime abord, deviendront fourbes et démoniaques quand elles se déplaceront en grappes pour apostropher les badauds.

Toujours en quête de nouveautés surprenantes, le festival convoquera cette année encore une pléiade de compagnies aux noms improbables racontant des histoires bizarres autant qu'étranges. Dans cette cour des miracles, on croisera l'incroyable Chasseur de mémoire, d'inquiétants Poissons-Pierre, de redoutables Zoorks et d'autres bêtes épouvantables.

Venue du Portugal, le Cie Teatro Ka jouera une fable sur échasses tristement intitulée "Le Vieil homme et la mort"... Trio Mineur racontera ses courtes histoires dans de vraies boutiques (épice-

rie, bar, coiffeur, boucherie...) où l'on vend des tranches de vie. Serons-nous spectateurs... ou voyeurs ?

Pendant ce temps-là, les Chercheurs d'airs lèveront le voile sur "Le Cabinet des curiosités circassiennes"... Carton Louf nous jettera dans la gueule d'"Oh grand Loup", un spectacle à livre ouvert pour adultes accompagnés d'un enfant... Karromato (Tchéquie) réjouira les amateurs de marionnettes avec son petit bijou de spectacle "Das Fest des Kaisers" bercé par la musique de Mozart... les Marionnettes Saint-Gilloises amuseront les enfants et gens d'esprit avec leurs dernières créations, "Grains de sable" et "Le meunier des Fonds de Quarreux".

Loups, mère grand, boucher, marchands, bouffons, enfants, pantins de bois, bêtes de scène, saltimbanques... Rien que du beau monde pour cette neuvième édition de Namur en mai !

Les quatre doigts et le pouce

Sur une note guillerette et printanière, le Festival des Arts forains et le Théâtre royal investissent le Grand Manège avec une farce villageoise signée René Morax : "Les quatre doigts et le pouce". Sous-titré "La main criminelle", ce spectacle de tréteaux mis en scène par Benno Besson ("Le Roi Cerf", "Le Cercle de craie caucasien") raconte les tribulations de comédiens amateurs. Tandis qu'en coulisses, ça piaille à tout berzingue et que le gros rouge coule à flot (faut se donner du courage !), côté scène, les blancs se succèdent, les couacs s'enchaînent et les mots s'emmêlent.

"Les quatre doigts et le pouce" joue sans cesse sur le contraste entre les répliques grandiloquentes des nobles personnages et les réflexions succulentes des comédiens qui s'agitent derrière le rideau.

Du rire, de l'émotion, de la magie (les décors et costumes sont de Stehlé !) : du très grand art par l'un des maîtres du théâtre populaire contemporain !

Avant-première du spectacle le 19 mai pour un gala de bienfaisance au profit de l'asbl Les Coteaux Mosans (Jambes).

Les 20, 21 et 22 mai dans le cadre du Festival des Arts forains et du 25 mai au 12 juin en clôture de saison du Théâtre royal. Réservations au 081 22 60 26



les arts de la rue par-delà les frontières



A. Tirtiaux

Les arts de la rue ont le vent en poupe. A Namur, Malta, Gent, Cognac ou Galway, ils attirent des centaines de milliers de visiteurs chaque année. Galvanisés par ce succès et convaincus du potentiel qu'il reste à développer, les responsables artistiques de neuf festivals de rue ont décidé d'unir leurs efforts en créant le réseau EunetStar. Cette collaboration de deux ans a porté ses fruits puisqu'elle leur a permis, dans le cadre du projet Culture 2000, de bénéficier

d'une manne européenne de 900.000 euros à partager entre 26 projets étalés sur 8 pays.

Réunis à Namur en janvier à l'initiative de l'asbl Promotion des Arts forains et avec l'aide de la Ville, les responsables des festivals ont pu confronter leurs expériences et envisager des projets en commun. Ils espèrent ainsi renouveler la production des arts de la rue en facilitant la circulation des spectacles en Europe. Ils ont également prévu de mener une enquête à travers les pays membres du réseau pour mieux connaître le ou plutôt les publics des arts de la rue. Rien qu'à Namur, près de 180.000 visiteurs se sont déplacés en 2003 au

cours des 4 jours du Festival des Arts forains. Sous la bannière étoilée de Culture 2000, trois projets spécifiques seront menés chez nous.

Tout d'abord, une formation au métier de bateleur, ce personnage emblématique des foires qui transforme par son boniment le simple badaud en spectateur. Sous la baguette de Delphine Bougard, douze comédiens venus d'Europe seront formés au rôle de bouffon en mai prochain. Ensuite, l'ouverture du Centre de scénographie urbaine (installé rue Namèche) à des jeunes créateurs européens placés sous la direction artistique d'Aurélien Tirtiaux, à qui l'on doit l'affiche du festival. Leur mission sera de penser la ville comme un théâtre avec ses décors, costumes, comédiens et spectateurs. Enfin, dernier projet et non le moindre, l'organisation à Namur d'une grande exposition sur l'art forain du XIXe au XXe siècle. " Raconte moi la fête " sera le nom de cet événement qui marquera les dix ans de Namur en Mai au printemps 2005.

Le silence des mots

Plus l'histoire est simple, plus elle est belle. Aussi, pas besoin de mots. Un sombrero raconte la conquête du soleil, un chien montre le dialogue entre les jambes et les ombres, le visage d'une dame révèle l'histoire du sacrifice des ans sur le bonheur d'un instant (...). Les photographies de Baudoin Lotin captent le simple geste, le vêtement élimé de travail, l'eau sur le corps, la pupille qui exprime un désir, un pays tout entier réuni dans ses mouvements, ses lumières ».

Ces quelques lignes, extraites de la préface que le Namurois Hubert Antoine, exilé au Mexique, a écrite pour le livre de Baudoin Lotin, recadre l'œuvre du photographe... Une œuvre qui, paradoxalement, se passerait volontiers de commentaires. Professeur de photographie à Namur et

baroudeur à ses heures, Baudoin Lotin ne s'embarrasse pas de mots superflus pour expliquer son travail préférant capter les émotions avec son appareil au détour d'une rue et laisser ensuite parler les images. En témoigne le titre de son nouvel ouvrage qui fait actuellement l'objet d'une exposition au Théâtre royal : "El Silencio de las Palabras"... Le silence des mots !

Les photos exposées, en noir et blanc, sont le résultat de plusieurs voyages au Mexique et d'innombrables rencontres avec les gens de là-bas. Pas d'événement d'actualité, ni de scènes exceptionnelles. Seuls les moments simples de la vie tels qu'ils se présentent dans toute leur banalité, leur spontanéité. Toutes ces choses qu'on ne voit plus et qui méritent un regard.



Le silence des mots, petites histoires mexicaines

Jusqu'au 27 mars à l'amphithéâtre Théâtre de Namur, accessible du lundi au vendredi de 12h à 14h, le samedi de 11h à 18h et les soirs de spectacle. Visites guidée à la demande tél : 081 24 01 47.



NAMUR

n'a pas sa langue en poche

Bientôt, les mots se promèneront en ville. Des mots simples, des mots doux, des mots de tous les jours, des mots de tête, des mots roses, des mots d'amour et d'humour, d'hiver ou de printemps, de soleil ou de grand vent selon l'humeur du moment. Ils apparaîtront au détour d'une rue, suspendus aux lèvres d'une conteuse ou à une branche d'arbre... il n'y aura qu'à tendre la main et l'oreille pour les cueillir !

É lue "Ville des mots" en 2002, Namur a pris un malin plaisir à jouer avec les composantes de la langue française. Depuis "Namur murmure", elle a intégré le réseau "Fil rouge" qui réunit d'anciennes villes de mots, histoire de trouver un dénominateur commun aux activités organisées dans le cadre de la Langue française en Fête. Les thèmes cette année ? **l'arbre et l'oralité.**

Le slogan empreint d'une vitalité toute printanière ? **Bourgeois-nous !**

Amuseur et chroniqueur, **Henry Landroit** sera le parrain de la fête. Son exposition "Les mots dans la Ville" est actuellement présentée à la Maison de la Poésie et de la Langue française ; son ouvrage "100 jeux de langue" est au cœur d'animations ludiques et de dictées jouettes ponctuées d'énigmes dans des écoles ou institutions namuroises.



Point d'orgue de l'événement, la Journée de la Francophonie aura lieu le **samedi 20 mars**. A Namur, un **parcours conté** permettra de découvrir des lieux symboliques dédiés aux livres et à la parole au départ de **l'arbre à mots** planté sur la place du théâtre. A la **Maison de la Laïcité**, Eva Kavian et la Librairie Point Virgule vous convieront à un petit déjeuner livresque. Entre deux croissants, vous pourrez lire un extrait d'un bouquin que vous avez aimé et envie de partager. On pourrait appeler ça le livre-échange.

L'après-midi, la **Maison du Conte** mélangera lectures et jeux tandis que la **Maison de la Poésie** et le **Centre Culturel Régional** fusionneront écriture et chant, rap et poésie urbaine. "Ta ville en mots et en musique", c'est le nom de cette prestation publique

présentée par de jeunes rappeurs à l'issue d'un atelier d'écriture et de création.

Au n° 2 de la rue Namèche, **Hypothésarts** inaugurera ses nouveaux locaux et sa façade "Entre Sambre et Meuse, l'espace Temps" à grands renforts de Prosaïdes. Dans la venelle des Capucins, la **Bibliothèque principale** proposera une petite escale théâtrale et

invitera les lecteurs des bibliothèques publiques et des groupes d'alphabétisation à remplir une "feuille" pour l'accrocher ensuite à l'arbre à mots. Son espace d'exposition sera dédié aux "fous du langage" (Devos, Appolinaire, Perec...).

Le **Théâtre royal** mettra un point final à cette petite fête vers 16h lors d'un goûter précédé de l'inauguration de l'arbre à mots.

A noter encore deux rendez-vous proposés par Hypothésarts et la Maison de la Poésie et de la Langue française. Le 22 mars, un récital de Richard Martin, fidèle ami de Léo Ferré, sur les textes du

corsaire. Le 24 mars, en clôture de la Semaine de la Langue française, une rencontre avec le linguiste et sémiologue Jean-Marie Klinkenberg en présence de Henry Landroit et Marc Debono. On terminera dans la joie et la bonne humeur avec un cabaret-lecture sur des textes de Sacha Guitry, Jacques Prévert. Le thème choisi ? "Des mots pour rire" ... Ou comment badiner avec la langue française sans se monter le bourrichon.

Programme complet et réservations

au Théâtre de Namur
tél : 081 226 026

Maison de la Poésie et de la Langue française
28 rue Fumal à Namur
tél : 081 22 53 49

ET MAINTENANT, UN BON PETIT DIALOGUE

- LA VIE EST COURTE.
- ET LES PANTALONS, PARFOIS TROP LONGS.
- LA VIE EST DURE.
- ET LE CAMEMBERT, PARFOIS TROP MOU.
- DANS LE CIEL, PASSENT DES NUAGES...
- LA PLUIE A COULÉ TOUTE LA NUIT SUR LES VITRES SALES DES FENÊTRES DE MA MAISON ENFOUÏE DANS CETTE FORÊT OÙ SEULES DES BÊTES SAUVAGES S'AVENTURENT ENCORE. ELLES TÂTENT TOUTES LE TERRAIN ET PUIS NE REVIENNENT JAMAIS.
- C'EST TRISTE.
- C'EST LA VIE. COURTE ET DURE.
- LA VIE N'EST NI UN PANTALON TROP LONG, NI UN CAMEMBERT TROP MOU.
- HEUREUSEMENT. OU PAS.

JOHAN

J'

écris si j'ai mal, si j'ai peur, si j'ai joie ou bonheur, j'écris parce que je ne sais pas faire autrement. J'écris parce que

je n'ai nulle part où aller. J'écris parce que j'ai mille ans. J'écris pour pouvoir me lire et pleurer enfin. J'écris parce que ton mari t'a frappée, parce qu'un enfant meurt, parce que les cliniques sont froides et que le ciel, souvent, tombe dans les rigoles. J'écris pour commencer un nouveau carnet. J'écris parce que je suis un lieu. J'écris pour être un lieu où d'autres se retrouvent. J'écris parce qu'il y a de la paille dans tes cheveux ; j'écris pour que tu me lises. J'écris ma part d'ombre, ma colère et mes cris, mes peines et les vôtres, et l'amour, toujours. J'écris parce que je t'ai rencontré, j'écris parce que je ne te vois plus. J'écris parce que tu m'as fait mal, à ne pas savoir quoi, entre elle et moi. J'écris pour garder la mémoire. J'écris parce que tu ne m'appelles pas. J'écris les jours et les heures des amants, celles des femmes qui laissent couler des larmes dans l'eau de la vaisselle. J'écris les hommes battus et les femmes assassines, j'écris pour que tu me lises. J'écris parce que je souffre trop, de chaque souffrance croisée. J'écris parce que tu es parti. J'écris parce que mon enfant s'est abîmé les mots au sortir de mon ventre. J'écris parce que je t'attends, j'écris à cause du vent. J'écris pour moi, j'écris pour toi,

J'écris

Eva Kavian

j'écris pour vous, et dans l'odeur des lys que tu m'as envoyés. J'écris parce que ma fille a rempli la cour de desins de craie, et qu'il va pleuvoir trop tôt. J'écris pour comprendre. J'écris pour graver mes instants. J'écris parce que je t'aime. J'écris parce que tu vas revenir. J'écris pour ne pas mourir. J'écris dans les bistros et dans les gares, j'écris dans mon divan rouge, j'écris dans ton cœur. J'écris pour justifier l'achat d'un stylo hors de prix. J'écris pour voir mon livre dans une vitrine. J'écris pour séduire les hommes. J'écris à mon ami. J'écris et j'oublie de manger, parfois. J'écris et allez vous disputer plus loin. J'écris quand je ne les fais pas écrire. J'écris pour que mon nom s'affiche et te rappelle nos regards et nos gestes et notre amour, mon amour. J'écris en prenant un café. Parfois un thé brûlant. J'écris un texte pour des jours de vie et une heure est passée, que je n'ai pas vécue. J'écris pour qu'on sache que les femmes. J'écris des listes que je perds, des urgences que j'oublie, des rendez-vous que je manque. J'écris ton nom

sur la vitre. J'écris parce que mes filles pétillent. J'écris aujourd'hui et demain on verra. J'écris parce que je ne sais pas dessiner. J'écris parce que Valérie me l'a demandé. J'écris toujours sur du papier d'abord. J'écris parce que mon corps est cloué. J'écris n'importe quand, quand j'ai le temps, pas assez souvent. J'écris les nuages noirs et les branches qui craquent sous nos pas, j'écris son rire et leur course dans le jardin. J'écris la balançoire et leurs corps emportés, parce que j'ai peur, elles vont trop haut. J'écris et je tremble, souvent, de désir. J'écris et ça fait mal, souvent, d'aller puiser dans mes contrées obscures. J'écris parce que j'ai envie de faire l'amour avec toi, mais écrire ne me fait pas penser à autre chose. J'écris parce que ma grand mère et Richard Brautigan sont morts, j'écris pour lire ce que je ne savais pas que j'allais écrire, j'écris parce que je vais mourir. J'écris trop aujourd'hui, j'ai dépassé les 2500 signes. Et vous, vous écrivez ?



Eva Kavian

Directrice de l'asbl Aganippé et fondatrice du réseau Kalame, auteur de "Trois siècles d'amour" (2003) et "Autour de Rita" (2001), éd. Castor Astral, "La nuit le silence fait moins de bruit", éd. Esperluète (2001) et "Après Vous", éd. Hêtre Pourpre (2000)

Bobines

EN VUE

Ça tourne plutôt bien pour nos acteurs et cinéastes. Après avoir franchi "Les Portes de la Gloire", joué le "Boulet" aux côtés de Gérard Lanvin, roulé (mais en vain) sur les traces d'Eddy Merckx dans "Le Vélo de Ghislain Lambert", **Benoît Poelvoorde** enfile le costard à paillettes de Cloclo, danse et pousse la chansonnette dans "Podium", le premier long métrage réalisé par Yan Moix. L'histoire tragi-comique d'un gars tiraillé entre sa passion pour Claude François et son amour pour sa dulcinée. Après ce film qui cartonne dans toute la francophonie, on retrouvera Benoît Poelvoorde aux côtés de Gérard Lanvin dans "Le Marquis noir" d'**André Bonzel** (complice de "Ca c'est passé près de chez vous") et en charmante compagnie de Vanessa Paradis dans un western, "Le retour de James Bataille".

Côté féminin, **Cécile de France** n'a guère le temps de se la couler douce. Depuis quelques années, elle enchaîne les films, sautant allègrement d'un registre à l'autre : comédie, drame, épouvante, aventure. Ses derniers films : "La confiance règne" d'Étienne Chailliez avec Vincent Lindon, "Le grand appartement" avec Jean Rochefort, "Résistantes" avec Marie Gillain et Kristin Scott Thomas, "Regarde moi en face", "Haute Tension" sans oublier "Le tour du monde en 80 jours" où elle donne la réplique à Jackie Chan !

En pays namurois, **Xavier Diskeuve**, réalisateur de "La chanson-chanson", vient d'accoucher d'un second film : "Mon Cousin Jacques". Ce moyen métrage tourné cet été (avec un petit coup de pouce de la Ville) met en scène des gens bien de chez nous comme François Maniquet (le cousin en question), Nicolas Buisse (élu "Namurois de l'année" dans la catégorie Jeunes Talents par le magazine Confluent), Alain Azarkadon, Jean Giart ou Nicole Colchat.

Deux autres réalisateurs ont reçu les hommages de la profession. Namurois exilé à Paris, Lucas Belvaux a obtenu le «César du meilleur montage» pour sa Trilogie ("Un couple épatant", "Cavale", "Après la vie") et Benoît Mariage, qui planche actuellement sur son troisième film, s'est vu remettre le Prix spécial du jury au Festival international du film d'Amiens.



Photo : Bruno Fahy

Trois Namurois à l'affiche : **Benoît Poelvoorde** dans **Podium**, **Cécile de France** dans **Le tour du monde en 80 jours**, **François Maniquet** dans **Mon cousin Jacques** de **Xavier Diskeuve**



Le sourire de Julie sur petit écran



© Photo RTL

Sacrée Miss Belgique 2003, Julie Taton a promené son sourire et son charme naturel de foires locales en galas prestigieux. Couverture de magazines, pubs, plateaux TV, la Jamboise a joué son rôle d'ambassadrice de charme à merveille, tout en offrant une image plus moderne et accessible d'une reine de beauté. Julie a aussi prouvé qu'elle pouvait servir les nobles causes en devenant ambassadrice de bonne volonté pour la Croix-Rouge et en s'investissant pour le Télévie. Maintenant qu'elle a rangé sa couronne, l'ancienne étudiante en relations publiques se consacre au petit écran. En janvier, elle a en effet fait sa joyeuse entrée sur la chaîne de l'avenue Ariane en tant que speakerine. Une façon pour elle d'apprendre un nouveau métier avant, peut-être, de remplir d'autres missions sur RTL-TVI.



théâtre

de Namur

SAMI FREY SE SOUVIENT © AGENCE BERNAND

18 mars**La presse est unanime**

La bande à Ruquier débarque à Namur, des rires plein les bagages. Avec Marie Laforêt, Jean-François Derec et un Steevy époustoufflant si l'on en croit la critique unanime

20 mars**Philippe Lafontaine**

Les nouvelles fables de Lafontaine en concert

du 23 au 27 mars**Le triomphe de l'amour**

Humour et émotion au menu de cette pièce de Marivaux mise en scène par Philippe Sireuil

du 24 au 27 mars**Ça suffit Mathilde !**

De et avec Jean-Louis Lederca, l'histoire d'une princesse fêtue qui se réfugie dans l'appartement d'un détective privé (Grand Manège)

26 mars**Anima Eterna - Mozart**

Instruments anciens de rigueur, Jos Van Immerseel impose sa vision de la musique du 17^e au 19^e siècle (église St Loup)

30 mars**Les tableaux d'une exposition**

Pianiste d'exception, Mikhaël Rudy interprète "Les Tableaux d'une Exposition" de Moussorgski "Roméo et Juliette" de Prokofiev et un programme Chopin.

8 avril**Gesu al Calvario** de Zelenka

Oratorio pour cinq solistes, chœur et orchestre avec la soprano Maria Cristina Kiehr

17 avril**La Belle de Cadix**

Mélange d'amour et de jalousie dans cette opérette de Francis Lopez égayée de musique gitane

Du 20 au 24 avril**Je me souviens** de Georges Perec

Dans un décor magique signé Stehlé, un homme sur son vélo égrène des souvenirs presque oubliés, moments de malices et d'innocence. Cet homme, c'est Sami Frey, comédien, metteur en scène et adepte des balades à bicyclette

30 avril**Franck Dubosc**

Nouveau one-man-show

6 mai**Sanseverino**

D'origine napolitaine et d'humeur vagabonde, Sanseverino témoigne d'une liberté musicale qui swingue entre bas-tringue et Balkan, références manouches et gouaille malicieuse (Grand Manège)

7 mai**Les Poubelles Boys****13 mai****Un salon musical chez Rossini**

Stabat Mater, Petite Messe solennelle et Péchés de Vieillesse... L'Orchestre royal de Chambre de Wallonie et le Chœur de Chambre de Namur sous la direction de Patrick Davin brosent un portrait varié et vivant du compositeur

15-16 mai**Quatre jours à Paris**

de Francis Lopez

Entre vaudeville et opérette, une histoire truffée de quiproquos et de rebondissements.



Théâtre de Namur
Sun Productions
tél : 081 226 026



SANSEVERINO AU GRAND MANÈGE

AGENDA

André François à l'affiche

Peintre, sculpteur, graveur, affichiste, André François (né André Farkas en 1915) jouit d'une renommée internationale. Français d'origine roumaine, cet artiste virtuose a côtoyé Prévert, Aragon et Cassandre (l'affichiste pas la voyante !). Il a mis son humour, son onirisme et ses métaphores animalières au service du livre pour enfants, des décors de théâtre, de la publicité et de la presse. On lui doit de nombreuses couvertures pour le New Yorker et la fameuse pub de moutons binoclaris pour le Nouvel Observateur. La Maison de la Culture lui rend hommage en mettant en lumière ses talents d'affichiste et de publiciste.



Du 13 mars au 25 avril
à la **Maison de la Culture**,
tous les jours de **12h à 18h**
tél **081 22 90 14**

Andoy fête la fin de l'hiver

Après Loyers et Bouge, c'est au tour d'Andoy de brûler bonhomme hiver... quelques heures avant le printemps ! L'allumage du Grand Feu se déroulera le 20 mars à 20h, rue du Vieux Fermier. Déguisés en vampire, fleur, animal ou sorcière, les enfants de l'école communale apporteront une petite note colorée à cette soirée qui se prolongera par un feu d'artifice.

Ecole communale d'Andoy
tél : **081 40 12 78**

Vedrin et Malonne ouvrent la marche

Plus de 300 marcheurs débarqueront à Vedrin le 1er mai à l'occasion de la marche Saint-Eloi. Rendez-vous dès 14h pour un défilé militaire et folklorique haut en couleurs et pétarades. Le 30 mai, c'est au tour de Malonne de mobiliser ses troupes pour la marche-procession Saint-Berthuin et Saint-Mutien qui sillonnera les rues du village escortée par la compagnie des Zouaves.

Marche Saint-Eloi - tél : 0478 79 26 53
Marche Saint-Berthuin et Saint-Mutien
tél : 081 44 57 76 - www.malonne.be

Vive la fête !

En mai, Jambes se prend un petit air de fête et accueille des animations pour toute la famille. Début des festivités le 15 mai avec Miss Corso qui s'accompagne, c'est une nouveauté, d'un concours Mini Miss ; le 19 mai : ouverture de la foire ; le 30 mai : spectacle de marionnettes au Parc Astrid, concerts du groupe Attitude et du Conservatoire et feu d'artifice ; le 31 mai dès 14h : Corso de la Pentecôte avec cortège carnavalesque et musical, distribution de milliers de gadgets et de 3 tonnes de confetti.

Service des Fêtes
tél : **081 24 63 32 - 24 63 33**

Défilé vénitien

Dans une ambiance musicale et féérique, la Meuse accueillera le 12 juin en nocturne le 11ème Défilé vénitien en présence de la Vedette P902 et des clubs nautiques namurois d'Aquanam

Asbl Phénix Sambre et Meuse
tél : **081 31 08 60**

Country Music à Jambes

En organisant le premier Festival de Musique Country il y a quatre ans à Jambes, Jean-Claude Grenson avait senti le vent venir... de l'Ouest ! Pour lui, la Country a ses aficionados. Non contents de taper du pied et claquer des mains, ils sont de plus en plus nombreux, fringués façon western, à jouer du biniou ou gratter le jambonneau pour improviser quelques mélodies made in US ponctuées de rock step, camel boogie et jazzbox.

Cette année, le festival s'étale sur trois jours durant lesquels Tex Mex, Cajun, Country Road, Blue Grass et Western Swing se donneront l'accolade dans une ambiance très chili con carne et tapas. Rendez-vous le 30 avril (18h) dans le chapiteau érigé sur le parking Acinapolis pour une soirée d'initiation animée par Country Cookin. Samedi, des centaines de grosses cylindrées viendront prêter main forte aux voitures, camions et autres belles mécaniques américaines déjà présentes sur le site. Sous chapiteau, jamboree le matin et concerts dès 14h jusqu'aux petites heures de la nuit. Rebelote le dimanche de 10h à 21h.

Infos au 0475 73 08 54

Nos chants ramènent le soleil

Le samedi 1er mai (20h) et dimanche 9 mai (18h) au Centre culturel de La Marlagne à Wépion, 160 choristes, enfants et étudiants de l'HENAC, dirigés par Jean-Pierre Saussus chanteront le soleil sur une mise en scène de Vincent Dujardin. Ce concert est organisé au profit d'Oxfam Solidarité.

Tickets en prévente à Musique Loisirs
rue des Croisiers
à Namur.

La Citadelle de villa en château

L'asbl Archéologie namuroise propose deux expositions à la Citadelle qui sont autant de voyages à travers l'histoire sur les traces de nos ancêtres. **"De Villa en Villae"** nous plonge dans la campagne gallo-romaine du 1er au 4ème siècle. Accompagnés de Lifthina et Rufus, on découvre la façon dont vivaient les habitants à cette époque, leurs demeures (implantation, architecture) et leurs activités (agriculture, commerce...) au travers de maquettes, reconstitutions, borne interactive et vestiges archéologiques.

L'exposition **"La vie de château"** inaugurera les sous-sols restaurés du Logis comtal. Réalisée à la demande de la Ville, elle a pour but de valoriser les fouilles entreprises au château des comtes par l'archéologue Jean-Louis Antoine et la Société archéologique de Namur.

Par une mise en espace à la fois didactique et ludique, elle nous montre comment les archéologues parviennent à enrichir les connaissances des lieux, parfois même à réécrire l'histoire, en faisant "parler" les vestiges mis au jour. Les objets qu'ils renferment, pièces de monnaie, céramiques, ossements, bijoux, apportent leur lot d'indi-

cations sur la chronologie ou la fonction des lieux découverts.

Un grand espace, conçu tout spécialement pour les enfants, s'attarde sur la vie quotidienne des comtes de Namur : l'organisation militaire, l'architecture, la vie religieuse, les appartements du comte, ses liens avec les magistrats de la ville et les campagnards... Des thèmes souvent illustrés de petites anecdotes. On apprend par exemple que les habitants du Moyen Age n'étaient pas tous vêtus de toiles grossières et tristounettes. Ils aimaient les couleurs vives et utilisaient des colorants naturels comme la guède pour teindre les tissus en bleu.

On constate également que les comtes, s'ils aimaient guerroyer, savaient aussi prendre le temps de bien vivre. Ils variaient volontiers leur quotidien en se gargarisant du jus de la treille élevée sur les Coteaux de Buley. Un bouteiller était chargé d'approvisionner en boissons la table du seigneur.

La musique d'ambiance qui accompagne la visite permet de s'imprégner des airs en vogue à Namur aux alentours du 15e siècle. *"La belle se siet au pied de la tour"*, c'est son titre, faisait peut-être partie des "tubes" de l'époque.



"De Villa en Villae" jusqu'au 29 mai 2005
à l'Espace archéologique Saint-Pierre,
23, route Merveilleuse à la Citadelle.
Accessible du mardi au samedi
de 12h à 17h, dimanche, jours fériés
et vacances scolaires jusque 18h.
"La vie de château" à partir
du 1er avril au Logis comtal.
Service de l'Archéologie du MRW
tél : 081 25 02 83.



Parking BEFFROI

ANCIENNEMENT PLACE D'ARMES

- Heures d'ouvertures

Lundi au Samedi de 07H00 à 24H00

www.interparking.com

Info Interparking : 070/233 212

Parking Beffroi 081/251 970



Chasse aux œufs

Le lundi de Pâques (12 avril), à 11h, le Parc Attraktif Reine Fabiola avec la complicité des cloches de Rome organise une chasse aux œufs. Pour éviter les zoeufs de main, zoeufs de vilains, petits (3-6 ans) et grands (7-12 ans) auront chacun leur terrain de chasse. Entrée gratuite.

Parc Attraktif Reine Fabiola ouvert dès le 3 avril de 11h à 18h, les WE et vacances de Pâques ; de 13h à 18h le mercredi et sur réservation pour les groupes scolaires les autres jours. **Info : 081 73 84 13**

Vacances de Pâques Stages & plaines

Le petit compositeur à l'œuvre

Avec André Borbé et Pascale Beaumont derrière les consoles, inventer des chansons et enregistrer un CD devient un jeu d'enfants. Sous les conseils de leurs mentors, nos petits compositeurs ont cinq jours pour écrire couplets et refrains, imaginer des mélodies et pousser la chansonnette. Forts de cette expérience, ils se produiront en concert le 1er mai au Festival de Chansons et Animations pour enfants à la Citadelle.

Stage "Fa Si La Créer" pour les 8-13 ans du 5 au 9 avril (9h-16h30) à l'Auditorium, 162 avenue Materne à Jambes.

L'histoire à 4 voies

4 jours pour s'amuser, improviser, imaginer, surprendre et décliner le chiffre 4 de 36 façons. Les enfants découvrent les techniques théâtrales, recherchent costumes et maquillages et au bout des 4 chemins, créent un spectacle tout public sous la houlette du comédien-animateur Thierry Colard.

Stage "L'histoire à 4 voies" pour les 8-13 ans du 13 au 16 avril (9h-16h30) à l'Auditorium, 162 avenue Materne à Jambes.

Stages sportifs

Du 5 au 16 avril pour les enfants de 3 à 16 ans : éveil du corps par le jeu, découverte nature et activités sportives, basket et sports d'équipes, gym/acrogym et mini-trampoline, mini-foot/mini-basket/mini-tennis et baby-gym, multisports, danse hip hop/jazz, escrime, natation, infographie/sports, escalade en salle et en falaise, équitation et sports, football, arts et sports, internet et tennis de table, plongée et activités complémentaires, tennis de table, VTT, exploration et image numérique.

Plaines de vacances

Du 5 au 16 avril pour les enfants de 3 à 12 ans : dans les écoles communales de Jambes (Parc Astrid) et Wépion (rue Monin).



Simon la fièvre © B. Struelens

Les rendez-vous des P'tits 4heures

Les P'tits 4h entament leur dernière ligne droite avant la trêve estivale avec du théâtre de marionnettes. **"Simon la fièvre"** est un spectacle onirique et musical qui met en scène un jeune amoureux transi, snobé par une petite donzelle. Simon trouvera son salut lors d'un voyage au pays des rêves (14 mars à 14h et 16h à l'Espace Laloux à Jambes).

"I'm a Barbie girl in a Barbie world"... Drôlerie et douce folie dans **"Duel"**, un spectacle sans parole sur la féminité, les modèles, la séduction. Une plongée dans l'univers kitsch et célèbre des poupées Barbie par le Tof Théâtre (21 mars à 14h et 16h).

Il pleut et plus il pleut, plus Jérémie le crapaud est heureux. Créé à l'attention des petits, **"Coâ"** relate les extravagances aquatiques d'un amphibien jouisseur. Une œuvre éblouissante de drôlerie.

Entre humour et gravité, rires et larmes, carottes et navets, **"Mauvaise herbe"** remue le jardin secret d'un vieux voisin étrange. Marionnettes sur table et objets variés composent le tableau de ce spectacle émouvant.

Les P'tits 4h au Théâtre royal – tél : 081 226 026



Programme complet et inscriptions à l'Hôtel de Ville, Espace Loisirs (aile Eden) tél : 081 24 63 76 et 23 63 77. Ouvert du lundi au vendredi de 8h30 à 16h. Plus d'infos sur les activités culturelles ou sportives organisées à l'intention des enfants sur www.extrascolairenamur.be

Les sciences en temps réel

Dans le cadre du **Printemps des Sciences**, les Facultés Universitaires Notre-Dame de la Paix ont voulu prendre la mesure du temps en déclinant ce thème sous plusieurs facettes : physique (temps astronomique, mécanisme d'horlogerie), chimique (mouillabilité, électrochimie), géologique (mesure de l'âge d'un arbre, mesure au carbone 14). Du 22 au 28 mars, les écoles et les familles découvriront ce qui passionne les chercheurs au quotidien. Point d'orgue de l'opération, le week-end "Les Sciences en famille" au cours duquel des chimistes et physiciens présenteront des expériences spectaculaires et ludiques. Également au programme, une expo de mécanisme d'horlogerie, un espace multimédia et des activités pour toucher, regarder ou jouer avec les sciences. L'accident de la navette spatiale Challenger, l'apport des nanotubes de carbone dans le futur, le changement de climat, l'école et les logiciels libres... tous ces thèmes seront abordés dans un cycle de conférences.

Printemps des Sciences en collaboration avec l'IESN, Namur Linux, les asbl Ose la Science et Mémosciences. Accueil à la Faculté de Médecine, place du Palais de Justice à Namur.

Programme détaillé sur www.printempsdessciences.be

FUNDP - tél : 081 72 55 64.



Esprit des jeux...



Près de 3000 écoliers sur la ligne de départ pour les **9^{ème} olympiades communales** qui se dérouleront au stade ADEPS de Jambes les 27, 29 et 30 avril. Comme d'habitude, le plaisir de se rencontrer dans un esprit sportif l'emportera sur la soif de vaincre à tout prix.

Ville de Namur - tél : 081 24 62 97.

... et jeux d'esprit !

Marre des incontournables Monopoly et Cluedo. Envie de sortir de la rue Neuve sans passer par la case "départ" et de rencontrer d'autres individus que le Colonel Moutarde armé de sa clé anglaise ? Les **11, 12 et 13 avril**, l'asbl In Ludo Veritas vous invite à la 11^{ème} édition de **Diplonam**. L'occasion, pour les néophytes, de découvrir un large assortiment de jeux de société et de rôle, et pour les joueurs impénitents, d'affronter d'autres joueurs impénitents dans des tournois de longue haleine. Au programme, "1830", Diplomacy, Les colons de Catan, Blood Bowl, Formule D...

Diplonam à la salle Le Phénix, 37 rue de l'Institut à Bouge - tél : 0478 44 28 87. www.iv.be

Ils ont entre 7 et 18 ans, surfent sur la vague scientifique comme Némó évolue dans la mer de Corail. Avec bonheur, aisance et une pointe de curiosité. Attraction magnétique, éruption volcanique, particule chimique, aucun phénomène n'échappe à leur soif de savoir. Pour leur permettre de montrer au grand public le fruit de leurs cogitations et manipulations, la toute jeune asbl Créa-Sciences organise, avec le soutien de la Ville et de la Région, une **grande exposition scientifique les 6, 7 et 8 mai** dans la verrière du Parlement wallon (Hospice St Gilles). L'occasion pour nos petits débrouillards d'échanger idées et systèmes D, de raconter comment ils ont fabriqué une lampe à magnésium avec une boîte à sardines et un phonographe portatif avec un simple réveil.

Asbl Créa-Sciences, 14 rue du Houx à Saint-Marc
tél : 081 73 34 40.

Les étudiants dans la ville

À pied, à vélo, en rollers ou en trottinette, ils seront plusieurs milliers le mercredi 21 avril à s'activer dans le centre-ville lors du tout premier **Namur Students' Trophy**.

Organisatrices de l'événement, les deux Universités et quatre Hautes Ecoles de la province souhaitent encourager les échanges entre les étudiants et les acteurs des différentes institutions, tous réseaux confondus. Soutenues dans leur entreprise par la Ville, elles ont imaginé trois circuits alliant épreuves sportives et culturelles (énigmes et questions d'observation) dans et autour de Namur : du plus costaud ("run & bike"

au départ de Gembloux) au plus intello (course d'orientation entre Namur et la Citadelle) en passant par le plus fun ("roller & trottinette" au départ de Malonne).

Au terme de l'épreuve, des animations sont prévues sur le campus des facultés universitaires de Namur avec podium, remise des prix et soirée dansante à laquelle sont invités tous les rhétos namurois. Beaucoup de monde et une sacrée ambiance en perspective !

FUNDP
tél : 081 72 42 59

Le 13^e juin

on vote
→ pour l'Europe

Le dimanche 13 juin, 450 millions d'Européens de 25 pays vont élire leurs eurodéputés, autrement dit, leurs représentants au Parlement européen



Les origines du Parlement remontent aux années 1950 et aux traités fondateurs de l'Europe. Depuis 1979, les députés européens sont élus directement par les citoyens qu'ils représentent.

Les 732 élus issus de l'Union (dont 24 Belges, 78 Français, 78 Italiens) siègeront durant 5 ans.

Le Parlement a trois rôles essentiels :

- Il partage le **pouvoir législatif** avec le Conseil. Son élection au suffrage direct contribue à garantir la légitimité démocratique du droit européen.
- Il exerce une **surveillance démocratique** sur toutes les institutions européennes, notamment la Commission. Il peut approuver ou refuser la désignation des membres de la Commission et est habilité à censurer la Commission dans son ensemble.
- Il partage l'**autorité budgétaire** avec le Conseil et peut ainsi influencer les dépenses de l'UE. Au terme de la procédure, il adopte ou refuse le budget dans sa totalité.

Pour participer à cette élection en tant que citoyen européen, il faut réunir quatre conditions :

1. posséder la nationalité d'un Etat membre actuel ou futur de l'Union européenne
2. avoir une résidence principale dans une commune belge
3. être âgé d'au moins 18 ans
4. être inscrit sur la liste des électeurs de la commune. Le formulaire doit être complété et déposé à la maison communale pour le **31 mars 2004 au plus tard**. Les personnes qui ont déjà introduit une demande d'inscription dans le passé (pour les élections européennes de juin 1999 par exemple) ne doivent plus introduire de nouvelle demande.



© Médiathèque Commission européenne

Aux 15 membres de l'Union européenne (Allemagne, Autriche, Belgique, Danemark, Espagne, Finlande, France, Grèce, Irlande, Italie, Luxembourg, Pays-Bas, Portugal, Royaume-Uni, Suède) viendront s'ajouter dès le mois de mai 2004 les nouveaux pays d'Europe centrale et de la Méditerranée : Chypre, Estonie, Hongrie, Lettonie, Lituanie, Malte, Pologne, République Tchèque, Slovaquie, Slovénie.

Pour en savoir plus sur l'Europe élargie, consultez <http://europa.eu.int>



Pour les Régions et Communautés

Le 13 juin, les citoyens belges éliront également leurs représentants au sein des Conseils de Région et de Communauté.

Le **Conseil régional wallon** est actuellement composé de 75 élus directs dont 6 conseillers pour la circonscription électorale de Namur.

Le **Conseil de la Communauté française** est composé, de manière indirecte, de **94 membres** : les 75 membres élus directs du Parlement wallon auxquels viennent s'ajouter 19 membres francophones du Conseil régional bruxellois.

Comme pour les élections européennes, la durée de mandat est de 5 ans.

SERVICE PUBLIC FÉDÉRAL INTÉRIEUR

Direction des Élections et de la Population
Boulevard Pachéco 19/20 à 1010 Bruxelles
www.elections.fgov.be

SERVICE ÉLECTORAL, Hôtel de Ville de Namur
tél : 081 24 62 28

La commune de Namur compte 113 bureaux de vote pour un peu plus de 78.000 électeurs belges et 3000 citoyens européens parmi lesquels 500 ont déjà rempli leur demande d'inscriptions lors des précédentes élections. Il n'y aura pas de vote électronique à Namur pour les élections du 13 juin 2004. Par contre, les élections communales d'octobre 2006 devraient se faire uniquement par vote électronique.

Rappelons que tout Belge inscrit dans le registre de la population d'une commune belge est obligé de voter. Les Belges, qui séjournent dans un autre Etat membre de l'Union européenne et qui se sont inscrits sur une liste spéciale d'électeurs sont également soumis au vote obligatoire, de même que les ressortissants européens qui se sont inscrits sur une liste d'électeurs dans une commune belge pour les élections communales.



Créer un bel espace de rencontre en même temps qu'un véritable pôle d'animation sur le site du Grognon, c'est l'objectif du projet de PCAD (Plan Communal d'Aménagement Dérogatoire) sur lequel les Namurois sont actuellement invités à donner leur avis.

Adopté provisoirement par le Conseil communal le 29 janvier dernier, ce projet ambitieux est soumis à une enquête publique jusqu'au 26 mars. Après quoi, il sera adopté de façon définitive par le Conseil communal en tenant compte des remarques et observations.

Rendre vie au **Grognon**

Si vous habitez Namur, vous avez reçu dans votre boîte aux lettres un document qui explique la philosophie générale du nouveau projet d'aménagement du Grognon.

Conçu par le bureau d'études "Aménagement", ce projet respecte les lignes directrices définies par le Conseil communal en 1998 et par la Commission Namur-Capitale en 2002.

Un site ouvert pour tous en plein cœur de Namur !

L'option est de mettre en évidence les éléments naturels et historiques du site tout en l'ouvrant à une animation urbaine diversifiée. Les éléments majeurs de ce programme sont les suivants :

Un vaste espace public central : lieu de rencontres et de rassemblements festifs ouvert sur la Citadelle, il permettra l'observation des sites naturels ou historiques. Il sera entouré de terrasses, d'espaces verts, de jeux d'eau et de mobilier urbain assurant détente et animation.

Une valorisation complète des berges de Meuse et de Sambre grâce à la suppression de toute circulation automobile de transit en surface et la mise en place de vastes promenades ouvertes aux circulations douces (bus, piétons, vélos).

Un centre d'interprétation de l'histoire de notre ville et de son évolution pourrait trouver sa place à la pointe du confluent au niveau du halage. Il servirait d'accueil touristique et serait le point de départ d'un parcours historique long de plus de 2000 ans.

Un lieu de culture largement ouvert au public combinant l'histoire avec les éléments de culture

contemporaine au travers d'une vaste bibliothèque et d'un centre multimédia.

Du logement en entrée de la rue Notre-Dame et côté Sambre pour assurer une vie permanente du site et faire le trait d'union entre la Corbeille et la rue Notre-Dame.

Du commerce et de l'Horeca au rez-de-chaussée des bâtiments participeront à l'animation et l'attractivité du site.

Une fonction "Parlement wallon" intégrant un hémicycle et les services de séance aux côtés du St Gilles qui conserve les autres affectations parlementaires

Une circulation de transit en sous-sol protégée des inondations. Cette solution, techniquement prouvée, est la seule qui permette une vaste esplanade publique dégagée de toute contrainte et vouée à la convivialité des lieux et des personnes.

Deux zones de parking sur deux niveaux en sous-sol pour accueillir plus de 400 véhicules

Une passerelle enjambant la Meuse pour relier aisément les centres urbains de Namur et Jambes.



Comme le montre la simulation, seul 1/3 de la surface (au maximum) est bâti, le reste est dédié aux espaces publics organisés en lieux de rencontres, de détente et de promenades

Enquête publique et réunion de concertation

L'enquête publique qui a démarré le 11 février se clôture le 26 mars. Le dossier peut être consulté à :

- la Bourse de Commerce, place d'Armes à Namur, du mardi au vendredi de 12h à 18h, le samedi de 10h à 12h
- l'Hôtel de Ville, service de l'Aménagement du Territoire, le lundi de 8h à 12h et de 14h à 16h.

La réunion de concertation se déroulera le 31 mars à la Bourse.

- Service Aménagement du Territoire
tél : 081 24 64 86
- Service Urbanisme
tél : 081 24 63 39

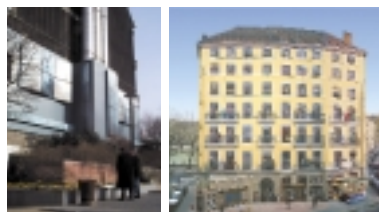
[Site internet
www.grognon.namur.be]



Québec

LE MUR DES WALLONS

Dans les Jardins du Maïeur, le pignon (presque) aveugle de l'Hôtel de Ville prépare sa mutation. Dans quelques mois, il sera orné d'une fresque monumentale dédiée à tous les Wallons qui ont fait de notre petite région ce qu'elle est aujourd'hui : militants, artistes, sportifs, groupes folkloriques, etc. La "Cité de la Création", qui a signé plus de 300 fresques monumentales dans le monde (Québec, Jérusalem, Barcelone, Mexico, Lyon...), a été chargée par la Ville de concevoir l'œuvre. Rencontre avec Gilbert Coudène, responsable du projet.



Comment situez-vous la fresque namuroise par rapport à vos autres réalisations ?

Le Mur des Wallons s'inscrit dans la lignée des œuvres réalisées à Lyon et Québec, des villes qui ont voulu montrer leur identité sur une façade. Par sa situation dans un jardin public, la fresque offrira un grand confort de lecture. Elle sera une source de plaisir et de découverte, un outil culturel, touristique mais aussi pédagogique puisqu'à sa manière, elle racontera l'histoire de la région.

A quoi ressemblera-t-elle ?

Elle recomposera en trompe-l'œil une architecture de Namur avec ses balcons, ses vitrines. Les personnages et événements qui ont marqué la Wallonie apparaîtront à travers un visage, un livre, une affiche...

Je pense à une phrase du poète Michaux ou un clin d'œil à Godefroi de Bouillon.

Quelle collaboration envisagez-vous avec les Namurois ?

Nous travaillons toujours en concertation avec les habitants car nous souhaitons qu'ils s'approprient l'œuvre. Des représentants de Namur ont déjà dressé une liste des personnes et thèmes à illustrer. Les Namurois seront appelés à donner leur avis sur les choix opérés. Deux élèves de l'Académie seront formés au travail de muraliste pour participer cet été à la réalisation.

→ www.cite-creation.fr

Du sang frais pour le Grand Manège

Lieu de spectacles et de rencontres, le Grand Manège a déjà fait l'objet de travaux d'aménagements (chauffage, installation électrique et nouveaux gradins). Grâce à un subside de 2 millions d'euros de la Communauté française, la Ville va pouvoir restaurer l'édifice de fond en comble pour le rendre conforme aux normes de sécurité et lui permettre d'accueillir toutes sortes d'événements culturels, des pièces de théâtre comme des concerts rock. Il est prévu de renforcer la charpente et de refaire la toiture pour ensuite s'atteler à la création d'espaces scénographiques et techniques et d'un accueil pour le public.

Jardin à la belle Étoile aux Célestines

C'est la petite touche verte apportée au projet de revitalisation mené par la Régie foncière dans le quartier des Célestines : la création du Jardin de l'Étoile au cœur d'un îlot en grande partie restauré ou rebâti. Ce petit parc public, dont les travaux ont débuté à la mi-février, devrait accueillir ses premiers promeneurs avant l'été. Un chemin bordé d'arbres hautes tiges, dont le parcours rappellera le tracé d'un ruisseau (le Houyoux n'est pas loin!), traversera le parc, de la rue de l'Étoile à la rue du Lombard avec ça et là, des aires de jeux et de repos, des massifs végétaux et des parterres fleuris qui, plus tard, pourront abriter des œuvres d'art.

Une fois cet espace vert aménagé, l'opération de revitalisation se poursuivra dans le voisinage du Couvent des Célestines (siège d'un cabinet ministériel de la Région wallonne) et du nouvel immeuble de l'Union des Villes et des Communes. Prochaines étapes, la construction d'un immeuble à destination principalement de logements et pour terminer, l'aménagement des rues du Lombard, de l'Étoile, Pépin, du Ter Lancier et Général Michel.



Projet Atelier de l'Arbre d'Or - Namur

VIE COMMUNALE

Budget en bonne santé

C'est un budget en équilibre qui a été adopté au Conseil communal, le 17 décembre dernier. Le total des recettes à l'ordinaire s'élève à 148.528.810 euros, le total des dépenses à 148.433 276 euros, soit un boni de 95.534 euros. Comme l'a souligné l'Echevin des Finances Denis Mathen, ce budget 2004 est présenté en avance par rapport aux années précédentes, de quoi donner aux services communaux les moyens de fonctionner de manière optimale, notamment en matière d'investissements.

Notons, avant de parcourir les grandes lignes du budget, que l'emploi communal a été préservé tout en maîtrisant le volume des coûts.

Fiscalité

Bonne nouvelle pour les citoyens namurois, il n'y a pas d'augmentation de l'Impôt sur les Personnes Physiques (IPP) qui reste à 7% (en-dessous de la moyenne régionale et des communes comparables). Pas d'augmentation non plus des centimes additionnels au Précompte Immobilier, toujours à 2900. Rappelons que 5 taxes ont été supprimées en trois ans, la taxe sur les "toutes-boîtes" reste à l'examen.

Recettes

Le Fonds des Communes représente plus de 25 millions de recettes soit 241 € par habitant. Grâce à son statut de Capitale régionale, Namur bénéficie en outre d'une aide exceptionnelle de plus de 2,4 millions d'euros, dont 812.000 € affectés au budget de la Ville, le reste à la Police. S'ajoute à cela l'aide du plan Tonus accordée par la Région

Wallonne, qui contribue de manière importante à l'équilibre financier de la Ville

Dépenses

Les dépenses de fonctionnement respectent les contraintes du plan de gestion. Les montants sont en gros identiques au budget 2003. Quelques exemples : plus de 830.000€ sont prévus pour l'éclairage public et l'entretien des voiries, 450.000 € pour le fonctionnement des infrastructures sportives, 630.000 € pour les Espaces verts, plantations et actions en faveur de l'environnement, 750.000 € pour les écoles, 500.000 € pour la Citadelle soit 40.000 € de plus pour les animations d'été, et enfin, plus de 165.000 € pour assurer notre entrée dans le réseau local des bibliothèques.

Deux nouveautés à signaler en matières de subsides : une intervention complémentaires au profit du CPAS (181.000 €) pour lui permettre de continuer à financer le secteur des aides familiales et l'apparition d'un nouveau crédit (18.000 €) pour soutenir des actions sociales

En ce concerne les investissements, plus de 36,6 millions d'euros seront investis au profit du citoyen. Dont 6,7 millions pour la voirie, l'égouttage et l'éclairage, près de 3 millions pour les infrastructures sportives, plus de 2,5 millions au profit de la culture, notamment pour les musées, le Théâtre de Verdure, le Grand Manège et le Théâtre royal. Ajoutons à cela plus d'1,5 million pour la jeunesse et l'enseignement avec, entre autres, des travaux prévus dans les écoles de Belgrade, Wépion, Andoy et Bouge.

Ces investissements seront financés à concurrence de 30 % grâce aux subventions et 11 % sur fonds propres.

Audit du personnel communal

Depuis février et jusqu'au mois de mai, l'administration communale est soumise à un audit du personnel. Cette démarche, imposée par le Centre Régional d'Aides aux Communes (CRAC) dans le cadre du plan de gestion, a pour objectif de mettre les agents communaux en adéquation la plus parfaite possible avec leurs fonctions et attentes respectives afin de maximiser tant leur bien-être professionnel que les services rendus à la population.

L'audit s'attachera notamment à répondre aux questions suivantes: les moyens humains sont-ils suffisants et adaptés aux tâches à accomplir ? Les compétences du personnel sont-elles correctement dévolues et permettent-elles de répondre aux demandes du citoyen ? Comment parfaire l'organisation de l'administration ? L'audit devra à terme pouvoir donner au Collège et au Conseil de nouveaux outils de gestion du personnel communal.

CALENDRIER DU CONSEIL COMMUNAL

Prochaines séances du Conseil communal les mercredis 24 mars, 28 avril, 19 mai et 30 juin 2004. Les séances se tiennent au 3ème étage de l'Hôtel de Ville, 44 rue de Fer (entrée rue de Fer, côté SMAP) à partir de 18h. Elles sont publiques sauf la partie à huis-clos qui concerne directement les personnes (engagement, mise à la retraite, action en justice, etc.).

Vous pouvez consulter l'ordre du jour complet à l'Hôtel de Ville, au Secrétariat du Secrétaire communal (3ème étage, aile Rops) dès le vendredi qui précède la réunion du Conseil communal.

VIE COMMUNALE

LE LABEL HANDICITY POUR NAMUR ?

En 2001, la Ville signait la Charte communale de l'intégration de la personne handicapée initiée par l'A.S.P.H., l'Association Socialiste de la Personne Handicapée. Elle s'engageait par là à reconnaître les personnes handicapées comme citoyennes à part entière, à les consulter chaque fois qu'un projet communal est susceptible de les concerner et à développer des actions concrètes dans des domaines aussi variés que l'accueil de la petite enfance, le logement, la politique sociale, le sport ou l'accessibilité.

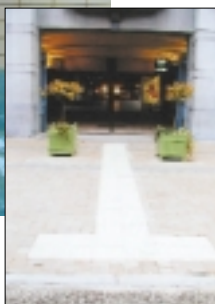
En décembre dernier, la Ville a reçu le feu vert pour se porter candidate à l'obtention du label Handicity qui couronnera en 2006 les communes dont l'investissement pour les personnes handicapées aura été reconnu. L'occasion pour Miroye Kizamie, l'une des chevilles ouvrières du projet, et Yvette Destrée, Echevin des Affaires sociales, de présenter un pré-bilan des efforts consentis à Namur.

Depuis 2 ans, la cellule Mobilité et le Collectif Accessibilité ont créé un groupe de réflexion auxquels participent certains architectes. Ensemble, ils travaillent en amont afin que les nouveaux projets communaux prennent en considération les personnes à mobilité réduite. Cette collaboration a déjà porté ses fruits : dalles tactiles, feux sonores et bordures surbaissées rue de Fer et place de la Station ; emplacements P.M.R, arrêts de bus et bus aménagés au Parc Relais Plaine Saint-Nicolas.

Dans le cadre de la création d'un guichet unique à l'Hôtel de Ville, des réflexions sont en cours pour rendre l'ensemble des services accessibles à tous les citoyens, qu'ils soient chaisards, mal voyants ou sourds.

Dans le domaine sportif, les derniers halls construits (Bouge, La Plante, Jambes) offrent tous une bonne accessibilité, les plus anciens halls seront adaptés progressivement. La piscine de Salzinnes, déjà équipée d'un élévateur pour permettre un accès à l'eau aisé, devrait prochainement bénéficier de vestiaires et toilettes adaptées.

Rendez-vous en 2006 pour tirer un bilan global de toutes les actions menées et savoir si Namur a fourni suffisamment d'efforts pour être labellisée.



Namur élue Commune à bras ouverts

Le 12 février, Namur ainsi que 24 autres communes de la province, a obtenu le label de qualité "commune à bras ouverts" qui salue les efforts consentis en matière d'accueil et de service au public. Quatre critères étaient pris en compte : heures d'ouvertures et accès aux services administratifs, accessibilité aux informations générales et aux décisions prises par la Ville, paiement électronique disponible aux guichets communaux, accusé de réception aux courriers adressés à l'administration.

Ainsi labellisée, Namur a pu introduire deux projets avec promesse de subsides régionaux. L'un concerne la gestion du courrier et l'ensemble des services. Il vise à créer une cellule d'ouverture du courrier d'entrée au sein de l'administration pour permettre, in fine, de réaliser un mailing avec envoi d'un formulaire "accusé de réception" et suivi du dossier. Le second projet concerne un plan pour le personnel du "guichet unique". L'objectif est de permettre à 80 agents communaux de se préparer à de nouvelles méthodes de travail : formation à l'accueil, maîtrise de nouvelles matières et procédures, etc.

La voix de Suarlée s'est éteinte

Alfred Sacré, c'était le bon-papa de la politique, l'homme enthousiaste et bienveillant, jovial et attachant, qui aimait rencontrer les gens et leur rendre service.

Cet ancien bibliothécaire, passionné de politique, était le doyen des conseillers communaux. Il fut élu conseiller communal en 1958 et devint bourgmestre de Suarlée en 1964, une fonction qu'il remplit jusqu'à la fusion des communes en 1977. Alfred Sacré n'était pas partisan du rattachement de sa petite commune campagnarde à Namur-la-citadine. Pourtant, il a lié son destin politique à celui du Grand Namur en tant que Conseiller communal libéral. Jusqu'au bout, son seul souci a été de gérer la ville au mieux des intérêts des citoyens.

Agé de 72 ans, Alfred Sacré, s'en est allé début février. Suarlée a fait ses adieux à son ancien maire, Namur a salué un homme au grand cœur et un grand monsieur de la politique.

Au Conseil communal, Alfred Sacré est remplacé par Bernard Guillitte de Saint-Servais, chef de cabinet à la Députation permanente. Au Conseil provincial, c'est l'Echevin de l'Environnement Alain Detry qui lui succède.

VIE COMMUNALE

PLAN TRIENNAL 2004-2006

Le Conseil communal du 22 janvier a approuvé le programme triennal 2004-2006 qui doit encore recevoir l'aval de la Région wallonne.



Ce programme, à l'instar des précédents, a été élaboré sur base d'un relevé des dégradations effectué par les chefs de secteur sur le réseau routier communal (environ 1000 km de voirie) pour ensuite être affiné en fonction de différents aspects tels que l'état de la voirie, la densité du charroi, la sécurité, la population, la répartition équilibrée entre le centre et la périphérie ou encore le montant des travaux réalisés antérieurement dans les anciennes communes. Un effort tout particulier a été accordé à la périphérie. Il comprend également la réinscription de la partie non approuvée par la Région wallonne du programme précédent.

Il faut insister sur le fait que ce programme est une planification sur trois ans de projets d'investissement liés à des entretiens, réfections et égouttages divers de voiries. Outre l'approbation de la Région wallonne impliquant très probablement la suppression de certains projets, chacun des projets retenus devra encore faire l'objet d'une approbation particulière octroyée notamment sur base des budgets disponibles. Certains travaux, pourtant planifiés, ne seront donc pas réalisés.

A ce titre, sachez que Namur est parmi les communes de Wallonie dont le pourcentage de travaux planifiés et approuvés a été le plus élevé pour le plan triennal précédent. En effet, 89% des travaux prévus et approuvés par la Région wallonne bénéficient des subsides permettant leur réalisation.

2004

Voirie

- Bouge** - allée du Moulin à Vent : réfection
- Wierde** - rue Lambaitienne (réfection + eaux fluviales)
- Namur** - Citadelle (diverses rues)
- Saint-Servais - Belgrade** - entretien de diverses rues
- Flawinne** - rue Maus : réfection + trottoirs
- Saint-Servais** - rue Museu : réfection + trottoirs
- Namur** - rues Léanne et de la Montagne (réfection + trottoirs)
- Naninne** - rue des Vieux et Haie Lorrain : réfection
- Malonne** - En Cliveau, Bois du Duc (réfection + eaux fluviales)
- Marche-les Dames** - rue aux Ruwales : réfection
- Bouge** - rues St Luc, de l'Institut, du Grand Feu : entretien + réfections localisées
- Flawinne** - place de l'Eglise

TOTAL 2004 : 4.190.000 € TVAC

2005

Égouttage

- Suarlée** - rue de Dorlodot
- Malonne** - rue de Grand Babin
- Loyers** - rue de Maizeret
- Wépion** - rues de la Sablonnière et Marcel Lecomte
- Wépion** - route des Forts
- Beez** - rue des Résistants (partie)
- Beez** - rue du Mont (partie)
- Flawinne** - Sur le Fond Barbette
- Malonne** - rue d'Insepré (partie)
- Temploux** - rues Bout du Village, du Hierdau, Bois de Boquet
- Vedrin** - rue Martin Lejeune (partie)
- Vedrin** - rue du Rond Chêne

Voirie

- Wierde (Andoy)** - rue Grande
- Naninne** - rue de la Gare
- Bouge** - rue Petite Forêt
- Jambes** - rue de l'Aurore
- Namur** - rue Arthur Procès
- Dave** - rue de Saint Hubert
- Namur** - rue des Tanneries

TOTAL 2005 : 5.976.000 € TVAC

2006

Égouttage

- Erpent** - rue des Myosotis, rue des Cortils
- Belgrade** - chemin de la Plaine
- Namur** - rue du Chaufour
- Marche-les-Dames** - rues des Dix Bonniers, rue de Gelbressée
- Lives** - rues du Calvaire, Bois du Chetois, du Grand Tableau
- Saint-Marc** - place Communale, rues de Frizet (Vedrin partie), de la Cointe, des Ecureuils, des Nobles
- Vedrin** - rue des Cèllets, des Mimosas
- Vedrin** - rues des Panoramas, Rinchar, A. Lorphèvre
- Wépion** - chaussée de Dinant
- Temploux** - chemin de Moustier, rue Roger Clément
- Malonne** - chemins de Reumont (partie), du Herdier, Petit Bois, rue de Manstée, chemin des Trois Fortins, Cortil Waha, rue des Criquets

- Flawinne** - rues Mazy, Camille Dessenius, Philippe Lobet, René Lorent, Clément Noel, chemin de La Traverse
- Champion** - rues Pré des Manants, des Champs Verts, Jules Delmelle, Haie Boissard, Léon Lefèvre
- Saint-Servais** - rues du Rivoli, des Pavots, des Liserons
- Bouge** - rue Lépante

Voirie

- Saint-Marc** - rue Haut de Bomel
- Boninne** - rue du Try
- Gelbressée** - diverses rues
- Loyers** - diverses rues
- Naninne** - rue de Cotibeau
- Vedrin** - Belgrade - voiries en béton
- Namur** - place Rijckmans
- Flawinne** - rue de la Leuchère
- Vedrin** - place de Longuenesse

TOTAL 2006 : 8.488.750 € TVAC



Agents d'ambiance du TEC

Ils prennent tous les jours le bus mais ne sont ni conducteurs ni passagers. Ils sont attachés au service Contrôle du TEC Namur-Luxembourg mais laissent aux contrôleurs le soin de contrôler : titres de transports, qualité du service, régularité des bus, respect des règles en vigueur. On les appelle les agents d'ambiance mais ils n'ont rien d'amuseurs publics. Ni guitare ni cotillons à l'horizon. Leur mission, c'est d'offrir le meilleur service à la clientèle. Contrairement à leurs collègues de Liège ou de Charleroi, engagés pour prévenir certaines frictions dans les bus, les huit agents d'ambiance opérationnels sur les lignes urbaines à Namur se consacrent essentiellement à l'accueil des passagers.

Ils travaillent en tournante dans les autobus et aux endroits stratégiques comme la place de la Station à Namur. Ils renseignent les passagers sur les horaires et itinéraires, font en sorte qu'il n'y ait pas de "bouchons" dans le bus, mènent des enquêtes auprès de la clientèle, attirent l'attention sur les nouveaux produits (ils ont été beaucoup sollicités lors du lancement du Parc-Relais Saint-Nicolas), effectuent des comptages et sensibilisent certains usagers, les jeunes notamment, aux règles de sécurité.

Principaux signes de reconnaissance, ils et elles portent une cravate TEC, un polo et une veste rouge marquée du logo des TEC et de la Ville de Namur... Et c'est là le dernier paradoxe. Ces agents d'ambiance au service des voyageurs sont en fait des agents communaux engagés dans le cadre d'un partenariat entre les TEC et la Ville de Namur.

Suites de l'enquête menée dans le quartier **Namur Expo**

L'enquête menée par la cellule Mobilité auprès des riverains du parking Namur Expo à Salzinnes a permis de mieux cerner leurs difficultés et attentes en matière de stationnement. 81 % des personnes interrogées rencontrent des problèmes pour se garer durant les grandes manifestations du Palais. Si elles ne souhaitent pas payer les encombrements de voirie dont elles se disent elles-mêmes victimes, 30% souhaitent la création d'une zone bleue, 20% le placement de potelets et 7 % des horodateurs.

Suite à cette enquête, le Collège a

pris les décisions suivantes : étudier la réfection des trottoirs des rues des Bas Prés, Père Cambier et Hambursin, effectuer un meilleur marquage au sol des zones de stationnement, placer des potelets, instaurer une zone bleue dans le quartier avec carte riverain, surveillance accrue de la police durant les manifestations et, si nécessaire, enlèvement de véhicules.

Le Collège a demandé à Artexis d'assurer un fléchage des zones de stationnement et de négocier avec la SNCB l'utilisation de ses installations durant les grandes manifestations.

NAVETTE SAINT-NICOLAS



résultats encourageants...

25 000 personnes ont embarqué à bord de la navette gratuite Saint-Nicolas du 12 décembre au 2 janvier, soit en moyenne 1237 voyageurs par jour pour 918 l'année précédente.

Un résultat encourageant pour la Ville et le TEC qui envisagent de réitérer l'opération l'année prochaine.

Si l'on tient compte des résultats de novembre (lancement de la navette) et décembre 2003, entre 150 et 200 véhicules ont franchi la barrière du parking chaque jour... Ce n'est pas encore le succès de foule mais c'est un bon début quand on sait que, selon les expériences étrangères, il faut compter environ deux ans pour qu'un tel parking soit utilisé à pleine capacité.

...et gratuité prolongée !

Pour inciter les automobilistes à prendre rapidement de bonnes habitudes, le Collège a pris une série de mesures.

1. Il a décidé de prolonger la gratuité du système "Parc + Relais" durant les travaux d'aménagement des parkings des Casernes et Rogier, de mars à début juillet.
2. Après juillet, le Parc Relais sera payant mais la gratuité du bus sera offerte aux passagers (selon des modalités pratiques à définir).
3. En plus des riverains qui disposent déjà d'une formule d'abonnement préférentiel à 10 € par mois, les "travailleurs riverains" bénéficieront eux aussi des mêmes conditions.
4. Pour les courses du samedi, le tarif préférentiel P+R s'applique à partir de 2 H de stationnement (au lieu de 4 H).





TRAVAUX EN COURS & À VENIR

Réfections de voiries & égouttages

Belgrade : rues Genot et Nélis avec réfection de voirie et trottoirs ; rues du 13ème de ligne, du 2ème Chasseurs et de la Grande Campagne avec création d'une zone 30

Bouge : chemin de Boninne

Daussoulx : rue du Trou du Loup et du Chèvrefeuille

Lives : rue de la Pologne

Loyers : rue de Limoy

Malonne : rue Chapelle Lessire et Clinchamps

Marche-les-Dames : rue des Bigarreaux (travaux réalisés avec la commune d'Andenne)

Namur : rue Salzennes-les-Moulins ; avenue des Champs Elysées avec aménagements de sécurité, zones 30 et 50, piste cyclable et circuit bus

Saint-Marc : place du jeu de balle, rue du Centre avec aménagements de sécurité et piste vélo,

Saint-Servais : rue du Nouveau Monde, Tienne-aux-Baloûches

Suarlée : quartier des Comognes avec création d'égouts

Temploux : rues Visart de Bocarmé, de la Vannerie et de la Blanchisserie

Vedrin : rue de l'Espinois

Wépion : rue de Brimez

+ entretien de diverses rues à Beez, Belgrade, Bouge, Champion, Flawinne, Jambes, Naninne

Divers

Belgrade : aménagement d'un terrain polyvalent multisports et création de petites infrastructures sportives dans la cour de l'école (rue des Tauffis)

Bouge : construction d'une annexe à l'école communale du Moulin à Vent et aménagement des abords.

Namur : restauration du parc au Square Baron Falon et aménagement de la place du Château de Namur (Citadelle)

Jambes (Basse-Enhaive) et **Namur** (Germinal) : création d'une aire de jeux

Saint-Servais (Hastedon) : création d'un espace multisports

Travaux MET

Carrefour Charles Lamquet à Jambes, boulevard Cauchy, carrefour du pont du Luxembourg et place des Cadets, boulevard Isabelle Brunell et bretelle sous le pont des Ardennes à Namur

Aménagements de sécurité

Aux abords des écoles communales de Belgrade, Cognelée, Temploux et à l'école Saint-Joseph de Malonne (plan ZEN)

Travaux au centre-ville : les petites touches finales

L'aménagement du centre-ville est terminé, quelques améliorations doivent encore être apportées, notamment dans les rues Cuvelier, Saint-Jacques et de Fer : installation de mobilier urbain et d'arceaux sur les trottoirs pour la protection et la canalisation des passants vers les traversées piétonnes. Du côté de la place de la station : placement de barrières à l'angle de la rue Godefroid pour éviter une traversée piétonne en continu venant de la gare, suppression du stationnement en épi et mise en longitudinal avec installation de panneaux de "dépose-minute", amélioration de la signalisation sur la ceinture.

Les travaux d'aménagement des parkings des Casernes (rue Général Michel) et Rogier débutent ce mois-ci et devraient se terminer en juin. Au total, le parking des Casernes offrira 468 places pour 85 places au parking Rogier. Une fois les travaux terminés, le stationnement sur ces deux parkings deviendra payant.

Cellule Mobilité, Hôtel de Ville
tél : 081 24 63 08.

Régie Urbaine de l'Équipement, aile Eden
tél : 081 24 65 84.

Maison du TEC, place de la Station à Namur, ouverte du lundi au dimanche de 7h à 19h - tél : 081 25 35 55.

Retour du Marché dans la rue de Fer

Depuis le samedi 14 février, les ambulants ont regagné la rue de Fer et libèrent donc la partie des rues de Bruxelles et des Carnes qu'ils occupaient durant les travaux. Dans le même temps, la brocante a repris son emplacement initial rue des Carnes, entre les rues Saint-Joseph et de Bruxelles.

Après le marché du samedi, le piétonnier est maintenu jusque 18h dans les rues de Fer, de l'Ange, Cuvelier et Saint-Jacques.

Cellule des Marchés
tél : 081 24 64 39.

Le Tour vaut le détour

A Namur, on se prépare à accueillir la " Petite Reine " en grande pompe. En plus des nombreuses animations du début juillet, deux expositions dédiées au vélo sont annoncées. La première, organisée par le service de la Culture du 9 juin au 25 juillet dans le bâtiment du MET, rassemblera documents, films, photos, objets et anecdotes en rapport avec le Tour à Namur et les coureurs namurois qui ont participé à la Grande Boucle. La seconde, qui se tiendra du 26 juin au 14 août à la Maison de la Culture, sera dédiée au vélo comme source d'inspiration des artistes.

En juin, Namur Magazine détaillera ces événements et ponctuera ses pages de témoignages vélocipédiques.

Si vous possédez l'une ou l'autre image intéressante, n'hésitez pas à prendre contact avec nous !

Service de la Culture – tél : 081 24 64 33
Namur Magazine – tél : 081 24 63 22

Du vélo en voulez-vous en voilà !

A chaque nouvelle saison, sa fête du vélo. La Fête de Printemps aura lieu le **dimanche 28 mars**. 8h : petit déjeuner champêtre dans la patio de l'Hôtel de Ville.

8h30 : ouverture des animations avec atelier vélo des Balances, bourse, prêt et gravure de vélos, circuit d'habileté pour enfants. 10h : départ de la balade (20 km)

12h : retour et verre de l'amitié.

Autre date à souligner dans l'agenda cycliste, le **jeudi 20 mai** (Ascension) : trois courses sont organisées au départ de l'esplanade de la Citadelle

→ **La Cyclo sportive** "Grand Prix de la Ville de Namur" avec départ à 9h30 et parcours de 120 km

→ **La randonnée cyclotouriste "Les 4 rivières"** avec départs de 7h à 14h et 4 distances au choix

→ **La VTT Cup** pour randonneurs (15-30-40 km) avec départs de 8h à 10h ; pour coureurs avec départs 10h (juniors, masters, dames), 12h (débutants et open toutes catégories) et 14h (élites, espoirs hommes, masters).



Service des Sports
tél : 081 24 63 75 (VTT Cup)
Franco Saitta
tél : 081 22 03 14 (Cyclo sportive)



AGENDA

21 mars / 18 avril / 16 mai (14h-18h)

L'Odyssee du dimanche

propose un après-midi de détente en famille à la piscine de Salzinnes avec jeux, parcours santé et rafraîchissements.

Cellule Loisirs - tél : 081 24 63 76

4 avril (dès 17h30)

Gala international de patinage artistique

à la Patinoire "La Mosane" (Jambes) avec la championne olympique Marina Anissina et des champions de Belgique toutes catégories.

Club Arabesque - tél : 0495 64 48 20

1 et 2 mai

Rallye de Wallonie

Epreuve namuroise du Championnat de Belgique 2004 dans Jambes et environs.

Asbl Rallye de Wallonie - tél : 081 30 83 06

20-23 mai (10h-20h)

Tournoi de l'Ascension

Tournoi de football pour les jeunes au Complexe de Flawinne.

Standard Flawinne - tél : 081 74 03 22

28 mai

Jogging de l'école communale du parc Astrid

Jogging organisé à Jambes dans le cadre du Challenge de la Ville avec parcours sur le chemin du halage et traversées dans les parcs.

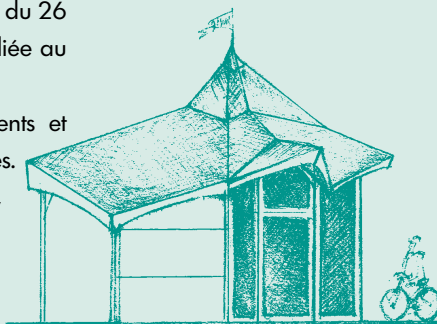
Info au 081 58 90 37

29 mai

Namur Marathon Kick Power Training (14h-18h)

Méthode d'entraînement cardio-vasculaire en musique au Centre sportif de Bouge.

Info au 0476 23 83 50

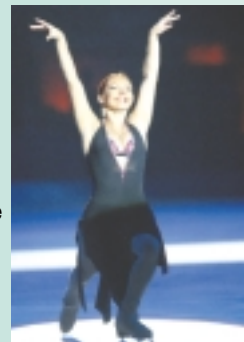


La Maison des Cyclistes au cœur de Namur

Créée à l'initiative du Gracq, la Maison des Cyclistes installera cet été son antenne "location vélo" dans un tout nouveau pavillon érigé à la sortie des anciens souterrains, place de la Station. Le responsable Emmanuel Piret mise sur cette situation en centre-ville pour améliorer la visibilité de la Maison des Cyclistes et "doper" les locations de vélos. « On a loué 68 vélos en 2002, plus de 400 en 2003, on espère beaucoup plus en 2004 grâce à des actions de sensibilisation, notamment auprès des étudiants des facultés ».

Pour une bonne remise en selle, la Maison des Cyclistes propose des balades sur les thèmes suivants : "Les congrégations folkloriques" (11 avril), "Nouveaux aménagements cyclables" (25 avril), "Eoliennes : vers une énergie nouvelle" (9 mai), "Fermes en Hesbaye namuroise" (23 mai), "Namur-Givet à vélo" (6 juin), "Au confluent de la Vallée mosane et du Samson" (13 juin).

Maison des Cyclistes
tél : 081 81 38 48



Patrouilles maître-chien pour plus de sécurité en ville

La Police Locale de Namur se veut moderne, efficace et proche du citoyen. Pour ce faire, elle accomplit un travail de proximité, de dissuasion, de prévention et de sécurisation au sein de la ville. Et pour y parvenir, elle déploie une série de moyens, dont les patrouilles maître - chien.

Ces patrouilles présentent de multiples avantages. Tout d'abord, elles entrent facilement en contact avec la population, tissent des liens avec les citoyens. Leur présence est rassurante pour une bonne partie de la population... et dissuasive pour les citoyens moins bien intentionnés ! Enfin, ces équipes de maître-chien peuvent épauler d'autres équipes de policiers lors d'interventions ou d'arrestations à risques.

Ces patrouilles sont de plus en plus utilisées, autant lors d'évènements de grande affluence en ville, où elles jouent un rôle préventif, que dans des quartiers et endroits plus problématiques, où elles assurent une mission dissuasive.

Le chien de patrouille ne peut-être assimilé à un traditionnel chien domestique. Il a dû suivre, tout comme son maître, une formation et un stage intensifs, en vue d'obtenir un brevet fédéral, indispensable pour entrer au service de la Police. L'entraînement de cette équipe est continue afin de garder le niveau nécessaire au bon déroulement des opérations.



Service Communication de la Police Locale

5 place du Théâtre à Namur
tél : 081 24 67 90



La Police Locale sur internet

Sur www.polnam.be, vous trouverez non seulement des informations sur le fonctionnement et l'organisation de votre Police Locale mais aussi une foule de renseignements pratiques tels que :

- les embarras de circulation et les chantiers en cours
- une liste d'endroits où votre vitesse sera contrôlée
- des renseignements sur votre agent de quartier
- les dates et heures de passage du commissariat mobile dans votre quartier
- la brochure " Code de la rue... La rue pour tous " éditée par l'I.B.S.R.
- des informations relatives à l'actualité.

Dépossession involontaire de

Certificats d'immatriculation de véhicules automoteurs

L'article 19 de l'arrêté royal du 20 juillet 2001 autorise la D.I.V. (Direction pour l'Immatriculation des Véhicules) à délivrer des duplicata de certificats d'immatriculation dans deux cas :

1. le remplacement d'un exemplaire usé, devenu illisible ou endommagé
2. le vol, la perte ou la destruction du certificat original.

Dans le second cas, le demandeur doit fournir une attestation établie par un service de police constatant le vol, la perte ou la destruction du certificat dont il sollicite le remplacement.

Une nouvelle procédure a été mise en place. Elle énonce deux grands principes de base à respecter.

D'une part, une attestation de dépossession involontaire d'un certificat d'immatriculation ne peut être délivrée qu'au **titulaire de l'immatriculation**.

D'autre part, une telle attestation ne peut être délivrée qu'après un **contrôle physique du véhicule** auquel se rapporte ledit certificat.

Plus d'infos sur www.polnam.be

L'ancrage communal

En décembre dernier, le Conseil communal adoptait le Programme triennal du logement 2004-2006 qui prévoit la création d'une centaine de logements. L'Echevin des Affaires sociales Yvette Destrée nous explique les lignes de force de ce projet ambitieux.

Programme triennal du logement 2004-2006 : exemples d'actions

Le Foyer Jambois projette de construire rue de la Poudrière à Jambes, 12 logements sociaux, 12 logements moyens, de vendre 8 maisons et 2 parcelles à bâtir sur le même terrain avec création d'une zone humide (projet pédagogique) en collaboration avec la Ville. Ce projet offre l'avantage de ne pas fermer le site sur lui-même et d'y instaurer un habitat varié dans la continuité d'un bâti existant à front de rue.

Il propose également de construire 18 nouveaux logements sociaux rue des Comognes et planche sur un projet mixte de construction et de transformation de bâtiment pour la rue Champêtre avec rénovation d'un corps de logis en 5 logements moyens et démolition de hangars pour y construire 5 nouveaux logements.

Le Fonds du Logement envisage la rénovation d'une maison située rue des Carrières à Namur. Ce projet lui permettrait de sortir de la zone d'initiative privilégiée (Z.I.P.) des quartiers Saint-Nicolas et Tanneurs en développant des actions dans d'autres quartiers.

du logement social



Dans le cadre du Programme triennal 2001-2003, la Joie du Foyer démarre trois chantiers au printemps.

Sur la chaussée de Dinant à Wépion, transformation des anciennes écoles communales en 18 appartements (esquisse) et construction à l'arrière d'un petit immeuble avec 5 appartements (chemin des Matines). A Malonne (Saint-Berthuin), réhabilitation d'anciens ateliers en 5 maisons.

Joie du Foyer, 156 chaussée de Perwez à 5002 Saint-Servais
tél : 081 73 27 18

Pourquoi la Ville a-t-elle établi un Programme triennal du logement ?

Ce programme est prévu par le Code wallon du Logement. Le principe est de permettre aux communes de devenir "acteur" du logement en jouant un véritable rôle en tant qu'opérateur immobilier public. Sur le terrain, l'objectif est bien sûr d'améliorer le parc locatif du logement social en transformant d'anciens bâtiments ou en construisant de nouveaux logements.

Quelles sont les lignes de force de ce programme pour les prochaines années ?

Après concertation avec l'ensemble des acteurs du logement * et en accord avec la philosophie du Code wallon du Logement, nous cherchons à intégrer au maximum le logement social dans le bâti existant. Fini les cités ghettos en périphérie, l'idée est de favoriser la mixité des fonctions en ville et dans les villages. Un bel exemple est fourni par la Joie du Foyer qui souhaite rénover l'ancien internat et la conciergerie de l'institut Saint-Berthuin pour en faire 23 logements au centre de Malonne.

Le programme touche donc l'ensemble de la commune ?

Les vingt actions proposées couvrent plusieurs localités: Namur, Jambes, Saint-Marc, Malonne, La Plante, Belgrade, Bomel, Herbatte ou encore Salzinnes. Certaines sont reprises sous l'intitulé "opérations non localisables" pour permettre aux partenaires du logement de mener des projets liés à d'éventuelles oppor-

tunités immobilières dans les trois années à venir. Le marché du logement étant très variable, la Région offre ainsi une certaine flexibilité aux opérateurs, c'est un plus par rapport au programme précédent.

Fin 2003, le Collège a décidé de créer un service communal du logement. Quelles seront ses missions ?

Ce projet s'inscrit également dans le cadre du Code wallon du Logement. L'objectif est de regrouper dans un même service l'ensemble des missions liées au logement au sein de la Ville. L'équipe devra être pluridisciplinaire tant les matières sont vastes. Elles dépassent le social pour englober l'urbanisme, les finances, l'aménagement du territoire sans oublier les questions juridiques et techniques : salubrité et sécurité des logements, permis de location, etc. Tout ce travail se fera en étroite collaboration avec nos partenaires afin de répondre au mieux aux demandes de nombreuses familles namuroises en quête d'un logement social.

* Les partenaires de la Ville sont : les sociétés de logement de service public (Joie du Foyer, Foyer Jambois et Foyer Namurois), le Fonds du Logement, l'Agence immobilière sociale, le CPAS et la Province.

Rèlis Namurwès

et fiers de l'être

Maison du dialecte
et du folklore,
6 avenue Baron Huart
à Namur
tél : 081 73 59 70
www.relis-namurwes.be



À côté des quarante Molons, qui viennent de fêter 160 ans de bons et joyeux services, les Rèlis Namurwès font presque figure de jeunots. Pourtant, 95 ans, ça fait un fameux bail (limite emphytéotique !).

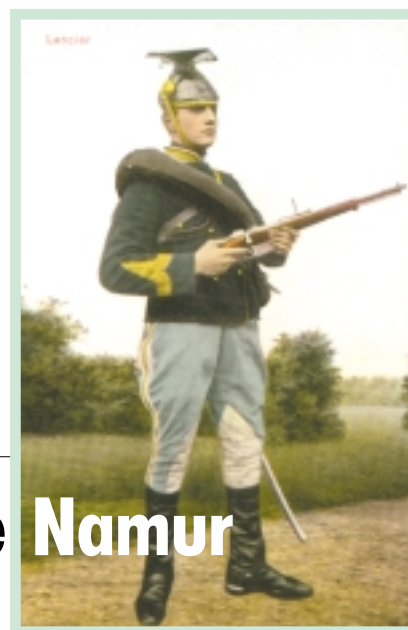
C'est un 1909 que commence leur aventure, comme nous le raconte le secrétaire des Rèlis Guy Delvaux, sur base d'un témoignage de Félix Rousseau. « *Le 25 février de cette année, au cours d'une promenade à la Citadelle, quatre étudiants de 17 à 20 ans, Télésphore Lambinon, Auguste Demil, Georges Pelouse et Lucien Maréchal, décident de fonder un cercle littéraire wallon. Ils choisissent un nom qui sonne clair et qui exprime la volonté de bien œuvrer : les Rèlis Namurwès. Les premières séances se tiennent à l'Athénée royal.* ».

Nantis d'une formation classique, Télésphore et ses camarades savaient que le wallon, contrairement à ce que croyaient beaucoup de gens, n'était pas un "vulgaire" patois, mais que sa filiation avec le latin était aussi directe et légitime que celle du français. Ils souhaitaient donc élever le wallon à la dignité d'une langue littéraire. Mais pour ce faire, il importait de bien le maîtriser et d'en connaître toutes les richesses. Cette recherche de la qualité constituait l'essence même du cercle comme le suggère le nom *lès Rèlis*, qui signifie "les Choisis" et la devise *Wêre mais bon*, "peu mais bien". Autrement dit, la qualité avant tout ! L'emblème adopté est *Li Passète*, "la passoire". Elle illustre la méthode de travail admise dès les premières réunions et toujours de mise, à savoir l'examen en commun de toute production. « *Chaque membre à son tour lit son travail : celui-ci est spèpî (tamisé, analysé) et déclaré admis par les confrères ou broketé sans pitié.* ».

Les Rèlis Namurwès éditent une revue, "Les cahiers wallons" et disposent d'une école ouverte à tous pour *aprinde à causer walon, s'aroutiner à scrîre, à lire*. Leur local se trouve à la Maison du dialecte et du folklore, dans un bâtiment mis à disposition par la Ville que les Rèlis partagent avec les Molons et les Echasseurs.

Le samedi 15 mai, à partir de 10h, les Rèlis ouvriront leurs portes aux visiteurs l'occasion de découvrir leurs dernières publications, notamment le livre écrit par leur président, Lucien Somme : "Ch@rlotte.com". L'occasion aussi d'entendre ce langage qu'on parlait hier encore à la maison comme dans les bistrotts, aux champs comme à l'usine.

La garnison de Namur au grand complet



Rue du Premier Lanciers, rue du 13ème de Ligne, monument du 2ème chasseurs à cheval, Grand Manège, portail de la Caserne Léopold, Terra Nova... Namur a gardé pas mal de traces de son passé militaire. Longtemps, elle a abrité et vu défiler des milliers d'hommes, soldats ou officiers, à pied, à cheval, à vélo ou en véhicule blindé. Dans son ouvrage "La garnison de Namur, 1830-2003" publié par les Amis de la Citadelle,

Jacky Marchal retrace l'évolution de toutes ces unités durant plus de 170 années de vie en parfaite symbiose avec la population namuroise.

L'auteur s'intéresse tout d'abord au développement urbain de Namur (édification des casernes et manèges, d'un hôpital et d'une boulangerie militaires, etc.) avant de passer en revue, à grand renfort d'images et d'anecdotes, chacune des unités stationnées en ville : infanterie, cavalerie, artillerie, génie, fusiliers, paracommandos... Les écoles et centre d'entraînement ont voix au chapitre, elles qui ont formé des générations de militaires et de miliciens.

Jacky Marchal jette aussi un regard

(de connaisseur !) sur les uniformes, depuis les habits prestigieux et chamarrés dignes d'un défilé de mode («kourtka bleu de roi gami d'un plastron de drap amarante pour le 1er lanciers, dolman bleu à six brandebourgs blancs, parements jonquille et sako recouvert de drap bleu avec pompon et panache de crins blancs pour le chasseur à cheval») jusqu'à l'uniformisation des tenues et l'apparition du kaki, plus discret et plus approprié aux exigences d'une guerre "moderne" !

Asbl Les Amis de la Citadelle
tél : 0495 28 90 59.

Le domaine Kegeljan prend ses quartiers de vie

Dans le cadre de son opération "Quartier de Vie", la Fondation Roi Baudouin soutient une série de projets qui améliorent la qualité d'un quartier ou d'un village. Sur les 35 dossiers sélectionnés, l'un concerne Namur et plus précisément le quartier Kegeljan. Initié par le Comité de quartier de Salzinnes, il implique non seulement les riverains, mais aussi la Ville et l'asbl Parti Ecolo, propriétaire du site. Ces partenaires publics et privés vont unir leurs efforts pour créer un espace de rencontre et de convivialité dans le domaine Kegeljan, entre l'avenue de Marlagne et la rue Lecocq. Un espace sécurisé et ouvert à tous les habitants du quartier, enfants, adultes, aînés.

Chacun sa mission. Le Comité de quartier s'engage à doter le parc d'un espace de jeux protégé pour les petits et à installer une signalétique adéquate. Il diffusera une charte de bon usage de l'espace et veillera à animer le site. La Ville fournira une partie de l'équipement sportif et urbain (goals de mini-foot, bancs, tables, poubelles, etc.) et apportera son concours dans l'entretien régulier du parc. Le propriétaire met à disposition le terrain et se chargera de le clôturer. Une belle collaboration qui pourrait s'élargir à d'autres partenaires comme l'atelier vélo des Balances, les écoles ou mouvements de jeunesse de Salzinnes.

Comité de quartier

4 rue Henri Lecocq à Salzinnes
tél : 081 73 66 22



L'Atelier central ouvre ses portes

Dans le cadre du centième anniversaire de l'Atelier central de Salzinnes, la SNCB organise un week-end portes ouvertes les 24 et 25 avril (10h-18h).

Au programme, visite guidée, espaces modélisme et philatélie, simulateurs de conduite et matériel roulant, de la vieille loco à vapeur aux machines les plus modernes. Une exposition de photos retracera l'histoire du site, également racontée dans le livre de Bernard Anciaux, "L'Atelier central de Salzinnes - Un parcours centenaire" (Namur Magazine n°40).

Atelier central de Salzinnes

1 rue Fond des Bas Prés à Namur.

Infos SNCB - tél : 02 526 37 73

Temploux petit canard cherche plumes alertes

Pour fêter son 200ème numéro, "Temploux infos", petit mensuel distribué dans l'entité depuis 17 ans, souhaite faire participer les (anciens, présents et futurs) Temploutois à la rédaction de son prochain bulletin. Un seul thème à l'ordre du jour : Temploux (tant pis pour l'esprit de clocher !). Si vous possédez des documents, photos, dessins, histoires et anecdotes à partager avec les autres habitants, vous pouvez les envoyer avant le 1er avril au

39 rue de la Grande Sambresse

tél 081 56 63 82 ou Jmallard@skynet.be



QUARTIER LIBRE

« Bon c'est vrai, c'est pas toujours l'ambiance "home sweet home" dans les quartiers. Mais les quartiers, c'est pas non plus très "villa mon rêve". Tendence ghetto plutôt. Parfois ça nous raidit, on se replie sur soi. Alors, il faut plus nous parler des autres quartiers sauf peut-être pour une chose, leur flanquer une racée, mais attention, au ballon pas au baston. A Noël on comptait comme d'habitude sur la Cellule Inersport pour se défouler mais ils nous ont bien eus. Apparemment ils se sont rendu compte que la compétition ne sert parfois qu'à mettre le feu à l'huile. A la place ils nous ont proposé un cocktail de Noël avec plein d'ingrédients différents façon cuisine du monde. Ils ont pris un peu de tout partout, cinéma, jeu de pistes, sport (un peu quand même), conte, patinoire, atelier photo, gymkana, vt... Ils nous ont passés à la moulinette de tout ça partout dans Namur, surtout dans le centre, et à la fin, on a eu l'impression comme jamais que c'était notre ville à nous, comme si on ne la connaissait pas vraiment avant. On a gardé toutes les photos qu'on a faites pour un bel album de grande famille. Et puis, on a appelé ces journées là "Ma ville et moi", parce qu'on avait envie de s'en souvenir. Inersport va remettre ça à Pâques. Ça s'appellera la Transnamuroise, on fera tout le grand Namur en vélo, en passant par les quartiers. On sera prêt pour le Tour de France ».

Journée de lutte contre l'hépatite C à Temploux



« L'hépatite C peut tuer »...

« L'hépatite C, il faut la traquer »

Les slogans sont volontiers percutants. Parce que l'infection, peu connue du grand public, fait chaque année des ravages. L'hépatite C touche plus de 100.000 Belges. Elle contamine 7 fois plus que le sida et tue 4 fois plus de personnes dans le monde. Tous les pays européens sont sur pied de guerre pour combattre ce fléau.

Chez nous, des campagnes de dépistages, de prévention et d'information sont actuellement menées avec le soutien de la Région wallonne et de la Communauté française.

Active depuis trois dans la lutte contre la maladie, l'asbl CHAC (Carrefour Hépatite

C - Aide et Contact) veut frapper un grand coup en organisant le 23 mai à l'aérodrome de Temploux une Journée Nationale de lutte contre l'hépatite C. Ses objectifs sont multiples : faire connaître cette pathologie au grand public, permettre aux malades de se rencontrer dans un climat festif, impliquer la Croix-Rouge et d'autres associations concernées par le VHC (notamment pour les dons de sang et le dépistage du virus), récolter des fonds et créer une fondation pour venir en aide aux plus démunis.

Le village installé sur l'aérodrome abritera un grand chapiteau où sera projeté un film expliquant la pathologie et où le public pourra poser des questions à des médecins spécialisés. La journée sera rythmée par de nombreuses activités : village d'artisans, artistes de rue, animations pour enfants, baptêmes de l'air en montgolfière et hélicoptère, parcours VTT, concentration de deux-chevaux sans oublier un match de foot arbitré par Marc Wilmots avec une arrivée de ballon en parachute !

En guise de clôture, un super-spectacle animé par une galerie d'artistes dont Albert Cougnet et un humoriste surprise !



**Info et réservations
à l'asbl CHAC**

**tél : 061 26 68 90
chacasbl@skynet.be**

Mieux dialoguer avec les malades atteints

d'Alzheimer

Améliorer la communication avec les personnes âgées en perte d'autonomie ou atteintes de la maladie d'Alzheimer, augmenter leur bien-être physique et psychologique, redonner un sens à leur vie, apprendre à les rassurer, les écouter et les toucher afin d'obtenir un contact humain... Voilà quelques uns des objectifs poursuivis par la Validation. Cette méthode développée par Naomi Feil est au centre d'un colloque organisé le 13 mai au Novotel de Wépion par l'espace Seniors et l'asbl Rhapsodie en partenariat avec la Ville. Le but est de promouvoir cette technique de communication auprès des professionnels en contact direct avec les malades et auprès des familles.

→ **Inscriptions au 02 515 02 67**

Cancer du sein prévenir grâce au dépistage gratuit

Le cancer du sein peut toucher toutes les femmes mais il est plus fréquent chez les femmes âgées de 50 ans et plus. C'est la première cause de mortalité par cancer chez les femmes ; une sur douze connaît la maladie au cours de sa vie.

Pourtant le cancer du sein peut être totalement guéri s'il est dépisté suffisamment tôt. C'est pourquoi la Communauté française a lancé un programme de dépistage par mammotest (radiographie des seins). Sur le territoire de la province de Namur, c'est l'Institut Provincial d'Hygiène Sociale qui est chargé d'organiser la campagne.

Le programme s'adresse aux femmes âgées de 50 à 69 ans. Celles-ci reçoivent un courrier personnalisé qui les invite à se présenter dans un centre radiologique agréé pour y réaliser gratuitement le mammotest, qui peut être prescrit par le médecin traitant ou le gynécologue. L'examen dure environ 10 minutes et est à réaliser tous les deux ans. Les centres radiologiques agréés à Namur sont les suivants :

- **CHR - tél : 081 72 60 50**
- **Clinique Sainte-Elisabeth - tél : 081 72 05 22**
- **Clinique Saint-Luc Bouge - tél : 081 20 97 42**
- **Centre de Santé du Namurois à Saint-Servais
tél : 081 72 93 00**
- **Centre de Santé Provincial de Namur
tél : 081 72 37 56.**

Brocante à Naninne

La Ligue belge de la Sclérose en Plaques organise sa première brocante le 14 mars, de 9h à 15h30. Elle compte ainsi récolter des fonds qui serviront notamment à accompagner les malades et leurs familles, et se faire connaître du grand public au-delà de son opération Choco-Clefs.

- **Ligue belge de la Sclérose en Plaques,
zoning industriel, 6 rue des Linottes à
Naninne
tél : 081 40 15 55.**

Une école pour encourager

l'éco-consomma-

À peine un an d'existence et déjà un beau panel d'activités à son actif. Installée à Namur, boulevard de Merckem, à quelques pas de la gare, l'École d'éco-consommation a été créée par la Ville en avril 2003 en vue d'informer, sensibiliser et former les Namurois aux modes de consommation plus respectueux de l'environnement. Ses thèmes de prédilection ? les déchets, l'eau et l'énergie.

L'équipe en place s'efforce de sensibiliser un public le plus large possible via des animations, notamment dans les écoles namuroises (plus de 200 animations en 10 mois !). S'amuser en apprenant est en quelque sorte le leitmotiv des animatrices qui se rendent dans les classes. Au diable les exposés rébarbatifs, elles privilégient le jeu et l'utilisation d'un matériel didactique diversifié.

Exemple : avec la malle Rouletaboule, le jeune public découvre les différents types de déchets, le tri sélectif et ses pièges classiques (le pot de yaourt ne va pas dans le sac PMC, mais bien dans le sac à ordures ménagères), le recyclage des déchets (un polar confectionné à partir de bouteilles plastiques, des tuyaux fabriqués à partir de flacons en plastique opaque, etc) avec un axe prioritaire : la prévention des déchets.

L'École d'éco-consommation, ce sont également des stages organisés durant les vacances scolaires qui font des 3 à 9 ans de véritables petits éco-consommateurs.

Au programme : cuisine verte, fabrication d'instruments de musique, de décors, de marionnettes et de masques à partir d'éléments naturels ou de récupération, découverte du musée de la Pataphonie ou encore visite de la fameuse décharge d'Anton avec son lac noir et sa "cogénération" qui produit de l'électricité et de la chaleur à partir des gaz de l'ancienne décharge. L'avis des enfants ? Ils reviennent parce qu'ils s'amuse-

L'École entend aussi informer le public adulte : rédaction de feuillets "les New's de l'Eco-consommation" disponibles sur simple demande et envoyés par courrier aux Namurois déjà "branchés" en environnement, diffusion de conseils sur le site intranet de la Ville en vue de sensibiliser le personnel communal, animation d'un stand éco-consommation lors du marché de Noël, une présence lors des salons namurois traitant des matières environnementales : Bois et Habitat, le salon de l'Eau et de l'Ecologie à la Maison, Valériane.

Des perspectives pour les mois qui viennent : un dossier pédagogique sur l'utilisation rationnelle de l'énergie, l'organisation de formations de guides en environnement, les mercredis après-midi du petit éco-consommateur, la mise en place d'une bibliothèque spécifique éco-consommation... Des projets qui, tous, s'attachent à mettre l'environnement au cœur de nos préoccupations.

Les bonnes ficelles de l'énergie

Namur est au centre de deux projets pilotes initiés par la Région Wallonne. La **guidance énergétique** sociale a pour objectif d'aider des personnes en difficulté de paiement à diminuer leur facture d'énergie et à améliorer leur confort quotidien. Souvent, des gestes simples permettent des économies appréciables. On conseillera par exemple de ne pas couvrir le radiateur pour faciliter

le rayonnement de la chaleur, de ventiler le logement pour évacuer l'humidité ou d'éteindre le poste de TV plutôt que de le laisser en mode de veille. Mené en partenariat avec Caloribel et le Foyer Namurois, le **projet Armure** vient en aide à une vingtaine de ménages, locataires d'un même immeuble, afin de mieux gérer leur consommation de chauffage. Grâce à des relevés mensuels, des fiches conseils et un accompagnement attentif et personnalisé, ces ménages apprennent à mettre en place de nouvelles pratiques pour une utilisation rationnelle de l'énergie.

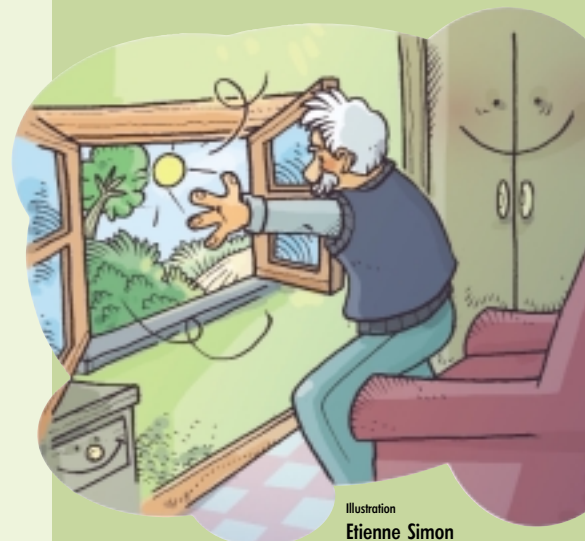


Illustration
Étienne Simon

Éco-consommation, j'en prends bonne note

A partir du 22 mars, la Ville distribuera 10.000 blocs-notes en papier recyclé ornés de la mascotte dessinée par Mélody Lambert. Le bloc sera accompagné d'un crayon en bois naturel et d'un guide fourmillant de conseils pour acheter des fournitures de bureau plus respectueuses de l'environnement. Il sera offert pour tout achat de sacs-poubelles réglementaires payants à l'Hôtel de Ville (2^{ème} étage) et chez les commerçants (liste de distribution sur le site www.ville.namur.be).

→ Service Eco-conseil : n° vert 0800 93 562


École
d'éco-consommation
de la Ville de Namur



→ SALON DU BOIS ET DE L'HABITAT

Succès oblige, le Salon du Bois et de l'Habitat s'étale en 2004 sur quatre jours. Si la construction et l'aménagement en bois restent privilégiés, l'ameublement contemporain et les énergies nouvelles occupent une place de choix. Invité d'honneur de ce salon, le Canada disposera d'un large espace pour présenter ses techniques et produits nouveaux. Au total, plus de 250 exposants sont attendus : spécialistes de la filière bois, designers, décorateurs d'intérieurs, Ville de Namur, entreprises présentant des systèmes d'énergies nouvelles ainsi que des organismes professionnels qui dispenseront leurs conseils en matière d'architecture, de menuiserie, d'environnement. A souligner pour les professionnels, l'organisation de quatre concours sur les thèmes suivants : "Design", "Habitat-Energie", "Environnement" et "Ma cuisine, déchets admis".

**Salon du Bois et de l'Habitat du 19 au 22 mars (18h-21h le vendredi et 10h-19h les autres jours) à Namur Expo
tél : 010 68 97 07 - www.bois-habitat.com**

→ SALON DE L'EAU ET DE L'ÉCOLOGIE À LA MAISON

De la cuisine à la salle de bains, de la buanderie à la mare, le Salon de l'Eau et de l'Ecologie à la Maison fait le tour des produits, services et aménagements permettant une gestion de l'eau plus écologique alliée à un plus grand confort. Organisateur de ce salon unique en Belgique, les Amis de la Terre informent, suscitent la réflexion et proposent des pistes afin de préserver notre "patrimoine" eau dans le respect de l'environnement et de la qualité de vie. Leur credo : "Penser globalement, agir localement".

**Salon de l'Eau et de l'Ecologie à la Maison les 24 et 25 avril (10h-19h) à Namur Expo. Les Amis de la Terre asbl,
1 place de la Vingeanne à Dave - tél : 081 40 14 78
www.amisdelaterre.be**

→ PORTES OUVERTES AUX ESPACES VERTS

A l'entame du joli mois de mai, les Espaces verts de Vedrin ouvrent leurs portes. L'occasion de visiter les serres communales, de comprendre le principe du compostage, de découvrir les petits



hommes verts de la Ville fleurissant vasques et parterres. Et en bonus, de gagner une jardinière fleurie via un jeu concours à travers divers stands d'animations. La fraise, fruit mis à l'honneur cette année, sera déclinée en confiture, sirop, liqueur et autres douceurs. Une association proposera d'anciennes variétés de ce petit fruit charnu et si délicat.

**Service des Espaces verts, 203 rue Frères Biéva à Vedrin
n°vert : 0800 935 62**

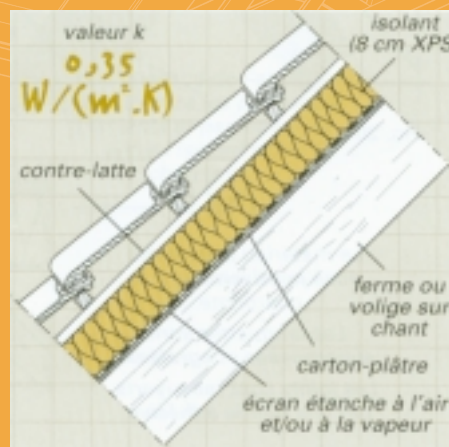
FICHE CONSEIL ÉNERGIE

L'ISOLATION



ISOLER SA TOITURE INCLINEE

A l'origine, le rôle de la toiture était de protéger les habitants des intempéries. A cette protection, s'ajoute de nos jours un rôle de confort et d'économie. La réalisation d'une toiture inclinée bien isolée doit répondre à



La toiture doit être étanche à l'eau. La couverture doit être en bon état et la charpente traitée contre les parasites du bois (insectes, champignons telle la mэрule). Si la toiture doit être étanche, elle doit cependant respirer, c'est pourquoi il est recommandé de placer un plastique micro perforé.

L'isolant doit satisfaire aux normes d'isolation (exemple : 2 cm de polystyrène extrudé ou 12 cm de laine minérale).

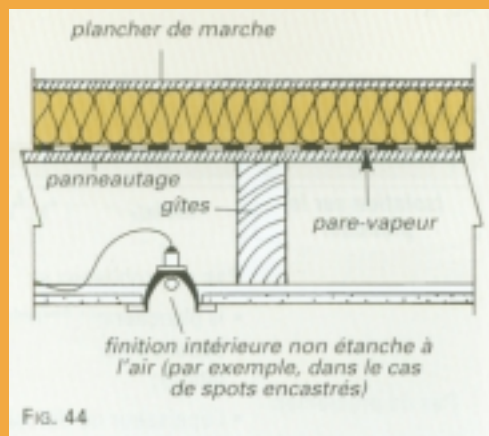
Une membrane pare-vapeur doit protéger l'isolant de l'humidité venant de l'intérieur de l'habitation. Cette membrane doit être continue et parfaitement étanche, un isolant humide peut perdre son efficacité (attention aux fils électriques et aux tuyaux) et provoquer le pourrissement de son support.



SOURCE : Le Ministère de la Région Wallonne - Direction Générale des Technologies, de la Recherche et de l'Energie (DGTR) - Division de l'Energie

FICHE CONSEIL ÉNERGIE

Dans le cas des greniers non habitables, la solution la plus pratique et la plus économique est d'isoler le plancher du grenier.



■ Dans ce cas, la toiture doit toujours être étanche à l'eau et à l'air.

■ L'épaisseur de l'isolant peut être réduite de 25% (le grenier jouant le rôle d'espace tampon s'il n'est pas exagérément ventilé).

■ Un pare-vapeur continu et étanche est posé sur le plancher, sous l'isolant.

■ Un plancher léger placé au-dessus de l'isolant permet la circulation et l'entreposage sans comprimer l'isolant.

EN SAVOIR PLUS

LE GUICHET DE L'ÉNERGIE

DES SPÉCIALISTES DE L'ÉCONOMIE D'ÉNERGIE À VOTRE SERVICE

- CONSEILS PERSONNALISÉS
- RÉPONSES À VOS QUESTIONS
- AUDIT DE VOTRE ISOLATION ET DE VOTRE CHAUFFAGE
- BROCHURES PRATIQUES

OÙ VOUS ADRESSER ?

GUICHET DE L'ÉNERGIE

RUE ROGIER, 89 – 5000 NAMUR
081/26 04 74

OUVERT DU MARDI AU VENDREDI DE 9H À 12H ET DE 13H30 À 16H00
FERMÉ LE LUNDI

Sources : " Isolation thermique de la toiture inclinée " Ministère de la Région wallonne
Direction Générale des Technologies, de la Recherche et de l'Énergie

PETITS CONCERTS AU GRAND AIR



Dans le cadre de l'Année de la Musique, les services de la Culture et des Espaces verts vous proposent quelques bouffée d'air(s) frais dans les plus beaux écrins de verdure de Namur avec apéritif musical et visite guidée. Lancement des festivités le 28 mars lors de l'inauguration du Parc de La Plante. Animé d'une vigueur toute printanière et bercé par "Les Quatre Saisons" de Vivaldi, le parc restauré offrira aux regards des promeneurs ses nouvelles courbes, ses pergolas, ses parterres de fleurs fraîchement aménagés et ses arbres de collection.

D'autres concerts sont programmés jusqu'à l'automne : les Macadam's au Parc Astrid de Jambes (18 avril), cuivres et brass band au Parc d'Amée (23 mai), concert folk, jazz, blues au Parc Louise-Marie (15 août) et concert apéritif classique au Parc des Sources (10 octobre).

A noter également une balade nature agrémentée d'une démonstration de musique verte, d'une cueillette et d'une dégustation campagnarde en bordure de Meuse du côté de La Plante au départ de l'Auberge de Jeunesse (6 juin).

→ Réservation à la Maison du Tourisme – tél : 081 22 28 59

Cercle horticole et floral de Wépion 25 ans au service de la terre

Le 16 mars 1979, une poignée d'amoureux de la nature, amateurs d'horticulture et de sciences naturelles, créaient le Cercle horticole et floral de Wépion. Un quart de siècle plus tard, le cercle est toujours en activité, plus vigoureux que jamais. Près de 375 familles namuroises y sont affiliées et participent à ses nombreuses activités : conférences, démonstrations pratiques, échanges d'expériences et de produits. La principale motivation de ces jardiniers amateurs, selon le président André Sansdrap, c'est le plaisir de travailler la terre, de se détendre dans une activité physique de plein air et de produire des aliments frais, sains et de qualité.

Pour fêter ses 25 printemps, le cercle propose, en mars, un numéro spécial de son bulletin mensuel et jusqu'en novembre, une série de rendez-vous grand public. On épinglera la séance académique le 20 mars avec conférence sur les tendances actuelles en art des jardins et la Fête de l'Horticulture organisée avec l'appui de la Ville, le samedi 5 juin de 10h à 18h sur le site du Bienvenu à Wépion. Un petit village formé d'une cinquantaine de stands, notamment des horticulteurs et transformateurs de produits agricoles, accueillera de nombreuses animations : art floral, bourse aux plantes, sculptures sur légumes, peinture sur œufs.

Le cercle wépionnais a également prévu une série d'opérations "jardins ouverts" les 12, 13, 19 et 20 juin, 25 et 26 septembre et le 17 octobre.

→ Programme complet au Cercle horticole et floral,
11 rue de la Résistance à Wépion – tél : 081 46 28 20

Institut du Patrimoine wallon
79 rue du Lombard
à Namur
tél : 081 65 41 54

La chapelle

Sainte-Apolline

restaurée



Un ciel bleu, un beau soleil d'hiver, une lumière qui met en valeur les ruines fraîchement restaurées de la chapelle Sainte-Apolline, nichée dans les campagnes de Wartet.

Il y a quelques années encore, on croyait l'édifice voué à la disparition. C'était sans compter sur l'intérêt marqué par l'Institut du Patrimoine wallon pour ce lieu qualifié de mémoire collective.

En 1999, l'Institut inscrivait la chapelle sur la liste des biens classés et réussissait à convaincre le propriétaire des lieux, M. de Grunne, de sauver le bâtiment en le consolidant et en valorisant les stèles qu'il renferme.

Avec le concours de la Région wallonne et de la Ville de Namur, l'Institut a pu mener à bien les travaux de restauration. Pas question cependant d'engager des frais énormes en voulant rendre à l'édifice ses parures d'antan, mais bien de mettre en valeur ce qui lui reste d'atouts : les murs en moellons de grès et de pierre de taille calcaire érigés vers la fin du XVI^e siècle, le

chœur surélevé d'une marche avec l'autel malheureusement dépouillé de son retable ou encore les stèles funéraires dont l'une provient de l'église de Frizet. A l'entrée, plusieurs panneaux d'interprétation retracent l'histoire de l'édifice religieux.

Le chêne ancestral qui, depuis des siècles, monte la garde près de la chapelle, n'a pas été oublié. Dans le cadre d'une opération du Petit Patrimoine wallon, la société des Dolomies avec l'aide de la Région va prendre soin de lui pour éviter qu'il ne rende l'âme.

Quant à la Ville de Namur, qui a déjà érigé une petite clôture pour protéger l'arbre centenaire, sa mission sera d'entretenir les abords immédiats de la chapelle et de son cimetière situé à l'arrière de l'édifice. Précisons, à ceux qui souhaitent profiter des beaux jours pour admirer les lieux, que l'extérieur reste accessible mais que l'enceinte de la chapelle ne peut être visité sans l'accord du propriétaire.



L'église de Frizet comme lieu de mémoire

À Frizet, l'église Saint-Martin devrait connaître le même sort que la chapelle Sainte-Apolline. Cet édifice abandonné depuis près de cent ans, dont le nom apparaît pour la première fois dans l'histoire fin du 12^e siècle, a subi les outrages du temps... et des vandales ! Repris lui aussi sur la liste du Patrimoine classé en danger, il a fait l'objet d'une double opération de maintenance destinée à sécuriser les éléments les plus fragiles.

En août 2003, les Amis de Frizet, qui se démènent comme de beaux diables pour sauvegarder le site, ont placé une grille à l'entrée de l'église.

A l'heure actuelle, la Ville en concertation avec l'Institut du Patrimoine Wallon, réalise une estimation des coûts en vue de protéger et mettre en valeur ces ruines gothiques

L'idée est à terme de rendre le lieu accessible aux visiteurs et, pourquoi pas, de le transfor-

mer en halte didactique dans le parcours du Ravel. Cette destination rejoint les pistes tracées par les Amis de Frizet qui souhaitent faire de l'église « un signe marquant de notre mémoire régionale et surtout, un lieu didactique de l'architecture pour les générations futures. *Devant la dégradation des paysages, souligne le président André Gheur, il est urgent de préserver, ça et là, des îlots de vie originaux tel que le site de Frizet.* »



Le site des Grands Malades dessiné par le général Howen - 19ème siècle © SAN

LES GRANDS MALADES ET L'INDUSTRIE DE LA PIERRE



Jean-Louis Antoine
Archéologue

La presse a largement fait écho, ces derniers temps, des projets de sauvegarde et de réhabilitation des anciennes carrières souterraines des Grands Malades qui se sont fait jour à l'initiative du Club alpin belge. Pour avoir parcouru en compagnie de guides passionnés et compétents leur dédale d'immenses salles ruisselantes, dans une obscurité faiblement rompue par les traits blafards de lampes vacillantes, je peux témoigner qu'il s'agit d'un site grandiose et très prenant dont l'intérêt justifie largement les actions entreprises.

Son nom lui vient de l'ancienne léproserie de la ville qui s'élevait au pied des rochers : au moyen âge en effet, pour éviter la contagion, les lépreux étaient regroupés dans des hôpitaux systématiquement situés à l'extérieur des agglomérations. Elle ne fut détruite qu'en 1852 : on en conserve une photographie de la chapelle, suffisamment belle pour nous faire regretter sa disparition car le bâtiment, sans doute encore roman, y paraît superbe. Quant aux carrières, elles avaient quasiment disparu de la mémoire collective, parce que, abandonnées depuis des décennies, leurs entrées condamnées, elles n'étaient plus accessibles qu'à des spéléologues expérimentés. Elles constituent sans doute le témoignage le plus évocateur d'une des principales activités économiques de notre cité, celle qui peut-être en a assuré le renom le

plus durable à l'étranger, l'industrie de la pierre. C'est ce que je voudrais rapidement évoquer ici.

La qualité du calcaire de Namur, la pierre bleue, est connue depuis longtemps. Il était déjà exploité par les Gallo-romains, comme en témoignent les grandes stèles funéraires retrouvées à la Citadelle, et faisait déjà, à l'époque, l'objet d'un commerce à longue distance : une série d'autels votifs dédiés à la déesse Nehalennia retrouvés sur la côte zélandaise, que l'on croyait en calcaire de Tournai, se sont ainsi avérés, après analyse, provenir de la vallée mosane entre Huy et Dinant, c'est-à-dire de chez nous. La finesse et la qualité de taille de tous ces monuments témoigne d'un métier déjà très sûr. Mais c'est à partir du bas moyen âge que cette industrie est bien documentée. Au 13ème siècle, elle prend un essor extraordinaire. Les carrières se multiplient, principalement sur la rive gauche de la Meuse. La corporation des maçons et des tailleurs de pierre est alors une des plus importantes et des plus prospères de la ville.

Beaucoup de maîtres tailleurs de pierre sont aussi maîtres de carrière. En ville, ils tiennent le haut du pavé, comme de juste... En 1318, l'un d'eux, Jean Duche, répartit par testament les pièces de son armure et son épée à son fils et à ses amis. Tel un grand seigneur, il n'a garde d'oublier sa maîtresse et ses deux bâtards ! On connaît ainsi quelques dynasties, les Mérial, les

Valion, les Tencquemenne, et bien d'autres, qui sont pour la plupart domiciliées à la Neuville ou en Herbatte, à proximité des exploitations.

L'extraction se fait à l'air libre mais aussi, comme aux Grands Malades, dans des galeries souterraines qui s'enfoncent dans la colline. La finition se fait dans des loges, des ateliers, qui sont de simples aires de travail en plein air où l'ouvrier s'abrite sous un " paillason ". A proximité, se trouve le " rivage des pierres " où celles-ci sont chargées sur les barques. Le débouché naturel de cette activité est la région liégeoise, où elle alimente des chantiers prestigieux, comme celui de la cathédrale Saint-Lambert, les grandes villes brabançonnaises et limbourgeoises, mais aussi les Pays-Bas où la Naamse blauwe steen est réputée... depuis l'époque romaine, comme on l'a vu.

COMITÉ DE RÉDACTION

GEORGES LATOUR, *SECRÉTAIRE COMMUNAL*
HÉLÈNE GHEUR, *CHEF DE SERVICE*
VALÉRIE SACCHI, *RÉDACTRICE EN CHEF*

HÔTEL DE VILLE - 5000 NAMUR

Tél 081/24 63 22 - Fax 081/24 63 31
namurmagazine@ville.namur.be
Namur Magazine sur internet :
www.ville.namur.be

COLLABORATEURS

LAURENCE MOSSIAT (*service Communication de la Police Locale*), PHILIPPE LAVANDY & JACQUES LEURQUIN (*photographes*), EVA KAVIAN (*chroniqueuse*), JEAN-LOUIS ANTOINE (*archéologue*).

ÉDITEUR RESPONSABLE

GEORGES LATOUR, *SECRÉTAIRE COMMUNAL*

RÉALISATION

CAUDALIE / Jeanluc PONCELET®
081/21 41 16

IMPRESSION

BIETLOT - 071/28 36 11

RÉGIE PUBLICITAIRE

SPONSOR ONE - 081/73 68 90



Tirage 50.000 exemplaires
distribués gratuitement
dans tous les foyers namurois
Mars 2004