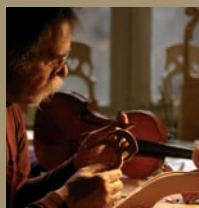




# NAMURMAGAZINE

5000 NAMUR 1 - P501027



N° 50

JUIN 2006

# Sommaire

n° 50 de juin 2006

## 2 | ÉVÉNEMENTS

Estiv'arts | Verdur Rock

## 4 | PORTRAITS

Camping Sauvach | Vincent Zabus

## 6 | CITADELLE

Médiévales | Parc attractif

## 9 | JEUNESSE

Stages et plaines de vacances

## 10 | CULTURE

Zingaro | Théâtre de Namur  
Danses et musiques du monde | Festival de Namur  
Festival de poésie | Maison du Conte

## 13 | EXPOS

Mady Andrien | Louis Legrand | Gauthier Louppe

## 15 | AGENDA

Votre été à Namur

## 19 | SPORT

Atletissima | Roller Parade | Motocross

## 20 | VIE DES QUARTIERS

Jeux sans frontières | Transnamuroise  
Balances | Germinal | Basse-Enhaive

## 22 | PRÉVENTION

Assistants en prévention et sécurité

## 23 | SOCIAL

Cellule 3<sup>e</sup> âge | Handycity

## 24 | MOBILITÉ

Namourette | Brevet cycliste | Vélo à la carte

## 25 | PROJET DE VILLE

Grognon: projet collectif

## 26 | VIE COMMUNALE

Elections communales | Décisions Collège-Conseil  
Travaux en cours et à venir

## 31 | SÉCURITÉ

Commissariat d'Hastedon | Brigades roller et équestre

## 32 | ENVIRONNEMENT

Jardins pour toutes les sensations | Concerts dans les parcs

## 35 | TOURISME

Chambre d'hôtes à Namur  
Concours Namur magazine: bulletin d'inscription

## 36 | CE QUE LES LIEUX DISENT

**COVER:** Battuta de Zingaro à la Citadelle. Photo Antoine Poupel.

**ENCARTS:** Enseignement | Les couleurs de la convivialité



# ÉDITORIAL

*Les beaux jours reviennent et avec eux, le riche programme de notre été. Du Verdur Rock en passant par les Médiévales, le féerique spectacle de Zingaro, les animations du parc attractif Reine Fabiola ou encore les stages de vacances pour enfants, il y en aura pour tous les âges et tous les goûts.*

*Pour sa situation géographique, au confluent de la Sambre et de la Meuse, pour son cadre environnemental exceptionnel, pour la variété des animations programmées, Namur est une ville où il fait bon vivre. Comme bourgmestre, je souhaite que tous ceux qui y habitent et/ou y travaillent, puissent profiter, sans discrimination aucune, de cette qualité de vie qui fait la richesse de notre belle cité.*

*C'est guidé par ce désir profond qu'avec la majorité, j'ai souhaité être à l'écoute de la population. Pour mieux cerner ses attentes, j'ai mis en place une réelle politique de proximité.*

*Elle passe notamment par une présence accrue sur le terrain de différents agents, communaux et autres. Ils informent, aident, orientent... Leurs missions sont multiples.*

*L'encart qui est joint à votre magazine vous permet de vous familiariser avec celles et ceux qui sont là pour vous offrir une qualité de services que nous souhaitons optimale.*

*Prochainement, vous recevrez dans votre boîte aux lettres un autre folder du genre. Cette fois, c'est l'inspecteur de proximité actif dans votre quartier qui vous sera présenté.*

*Par nos actions et à travers un personnel de terrain efficace, nous mettons tout en œuvre pour répondre à vos attentes. Mon espoir est que Namur poursuive ainsi son essor, au profit de chacun d'entre vous.*

*Guidés par le bien-être collectif, agissons ensemble contre tout extrémisme et, pour cela, gardons en mémoire les valeurs essentielles de démocratie et de respect de l'autre.*

*Bernard Anselme  
Bourgmestre de Namur*



Pour le 50<sup>e</sup> numéro de Namur Magazine, de nombreux prix à gagner en participant à nos concours en pages 3, 7, 8, 10, 16, 24 et 32

# ARTS & MUSIQUE PARADE



MUSICIENS, CHANTEURS, PEINTRES, SCULPTEURS, ILS SERONT DES CENTAINES D'ARTISTES À ANIMER LES RUES DE NAMUR, DU 16 AU 18 JUIN, À L'OCCASION D'ESTIV'ARTS. LES PARTICIPANTS AU DÉFESTIVAL LES REJOINDRONT, À PIED, À VÉLO, EN CHAISE ROULANTE OU SUR UNE CALÈCHE TIRÉE PAR DES PONEYS. ILS APPORTERONT UNE TOUCHE À LA FOIS COLORÉE, SPORTIVE ET MUSICALE À LA FÊTE AVEC LEUR GRANDE PARADE SUIVIE D'UN CONCERT SUR LA PLACE D'ARMES.

L'habitude est prise depuis 9 ans. A l'occasion de la Fête de la Musique, la Ville offre une scène, un lieu d'échange et d'expression aux artistes, dilettantes ou professionnels, musiciens ou plasticiens. Les élèves de l'Académie des Beaux-Arts et les peintres du dimanche côtoient des artistes confirmés, les musiciens du Conservatoire échangent quelques notes avec les groupes de rock, de rap ou de musiques traditionnelles. Pour les enfants, Estiv'Arts est l'occasion de tâter de la peinture ou de la sculpture et de découvrir des compagnies bourrées d'humour et d'originalité comme les Magigoulus et leur "Zique sur le Gazon" ou les Marionnettes Saint-Gilloises et leurs "Histoires à grandir debout" qui font mûrir les kets et rajeunir les vieilles chiclettes.

A chaque édition d'Estiv'Arts, des associations caritatives se joignent aux artistes et apportent ainsi un supplément d'âme à l'événement. Cette année, les organisateurs du Défestival ont souhaité être de la fête en organisant leur **Défestival** à Namur. Né en France en 2003, ce concept a été importé en Belgique, l'an dernier, par l'asbl Hand in Sport. Le Défestival se présente comme un grand rendez-vous de la citoyenneté et des luttes contre l'exclusion et les discriminations. Le mot d'ordre des organisateurs est de briser les idées reçues : « on vient avec ses différences, on repart avec ses ressemblances ! ».

Au-delà des revendications, le Défestival est avant tout une grande fête qui va mobiliser valides et non valides, secteur associatif et grand public, à travers une parade bariolée, musicale, artistique et sportive. Cette **Défi-parade** partira en fanfare de la rue de Fer le samedi vers 16h et arrivera un peu avant 18h sur la place d'Armes où sera installé le village du Défestival. Les artistes se produiront dès 17h30 sur la scène de la place d'Armes et assureront l'animation jusqu'à 22h30. Le dimanche, place à la **Défiexpo** qui mettra en avant les œuvres d'artistes handicapés.

Un beau défi en perspective et pas mal de réjouissances à quelques jours de l'été !



## VENDREDI 16 JUIN

### → Place du Marché aux Légumes

20h : Ensemble instrumental du Conservatoire  
22h : Christophe Henin

## SAMEDI 17 JUIN

### → Place du Marché aux Légumes

12h : Oli F  
14h : Perla Chaez  
16h : Camping Sauvach  
18h15 : Soggy Poppies  
21h : Pénélope

### → Place d'Armes

13h : We Wanna Dance  
17h45 : arrivée de la Défi-parade  
18h-22h30 : concerts  
Handicap International : Christian Merveille, Anonym's, Olives Noires, M. Chevalier, Akro, Bai Kamara, 98%...

### → Maison d'Harscamp

13h30 : Les Jolies Notes  
15h : Perso  
16h30 : Turia  
18h30 : Truck and Train

### → Place de l'Ange

15h-20h : Sursum Corda (percussionnistes) et animations de rue

### → Animations de rue

10h-12h : Croq'Noires  
dès 16h : Défi-parade

## DIMANCHE 18 JUIN

### → Place du Marché aux Légumes

11h : Alix Leone  
12h30 : la Clé des Artistes  
15h30 : Adversité  
17h30 : Sax à fond  
20h30 : Nashville Roots

### → Place d'Armes

10h : Folk Musique Trad  
12h30 : La Caracole  
15h-17h : Les Légendes du Temps  
17h30 : arrivée de la Rythmo Parade

### → Place du Théâtre

11h : Vocal Jazz  
13h : Les Magigoulus  
16h : Jeune Ballet de Namur  
18h : Big Band  
20h30 : Smooth & the Bully Boys

### → Place de l'Ange

14h30-15h30-17h30 : Marionnettes Saint-Gilloises

### → Maison d'Harscamp

11h : les Violoneux  
13h : Harmonie de Malonne  
14h30 : Jeune Ballet de Namur  
16h30 : Sax Appeal's  
18h30 : Griff

### → Animations de rue

A partir de 14h : Sax à fond, Arti-Show et Rythmo Parade

### → Eglise Saint-Loup

10h30 : Messe des Artistes  
12h : Ensemble de cuivres du Conservatoire  
13h : Marina Ksovreli  
14h : Lu Ju Ching  
15h : chorales A Cœur Joie  
18h : finale des chorales

Estiv'Arts  
Hôtel de Ville - 081 24 71 32  
www.ville.namur.be  
www.defestival.be]

2006

# VILA DU ROCK !

L'ÉDITION 2005 AVAIT ATTIRÉ PLUS DE 7.000 PERSONNES SUR LES HAUTEURS DE LA CITADELLE. AVEC L'AFFICHE PROPOSÉE CETTE ANNÉE, LA 22<sup>e</sup> ÉDITION DU VERDUR ROCK RISQUE ENCORE DE DRAINER DU BEAU MONDE AU THÉÂTRE DE VERDURE, LE 24 JUIN AVEC - SOYONS FOUS ! - CINQ TÊTES D'AFFICHE : MALIBU STACY, PERCUBABA, WHY, RINÔCÉRÔSE ET LE PEUPLE DE L'HERBE.

Organisé par le service de la Jeunesse avec la complicité d'associations namuroises, le Verdur Rock est un véritable vivier pour



les musiques dites "actuelles" (donc, bien après Mozart, Aristide Bruant et Maurice Chevalier) et un tremplin pour les jeunes groupes qui les interprètent, en Belgique francophone et même à Québec. La preuve avec le Concours du Verdur (ex. Jeunes Talents) qui a vu défiler pas mal de jeunes groupes qui ont fait un sacré bout de chemin depuis, comme Superlux, Starving, Dallas Explosion ou Minerale. Parmi les 144 groupes présélectionnés cette année (record battu !), cinq se produiront au Théâtre de Verdure de 11h à 15h : Airport City Express, Talkshop, The Only Room, Hole-Stars et Camping Sauvach. Makak, gagnant du Concours Cegeps Rock de Montréal prendra ensuite le relais suivi de Baum, vainqueur du Verdur en 2005.

**Percubaba** débutera le festival proprement dit vers 17h30. Bouillonnement créatif, mélange explosif de reggae, ragga, ska et hip hop associés aux sonorités rock et jungle, Percubaba carbure à l'énergie brute et véhicule des textes témoins de leur temps. Valeur montante de la scène bretonne, Percubaba mêle chant, batterie, basse, guitare, cuivres, orgue Hammond et percus. En concert, ses onze jeunes musiciens mettent toute la gomme et distillent une sacrée dose de bonne humeur !

Inventeur du cocktail house-guitare, **Rinôcérôse** a créé un genre à part oscillant entre house, dub, rock et pop. Du rock, Rinôcérôse a gardé l'énergie, la puissance et l'émotion live. De la house, la sensualité, le rythme et le groove hypnotique. Rinôcérôse présentera à Namur un concert de la tournée du "Schizophrenia Tour" qui est déjà passé par Barcelone, Paris, Berlin, Londres, Montréal, Bogota, Mexico...

Originaires de Oakland en Californie, les quatre barbus de **Why ?** proposent un mélange de Indie hop,

de folk pop et parfois de psychédélique rock. Très ludique, le groupe s'amuse à brouiller les cartes à chaque concert. Sur scène, les musiciens échangent leurs instruments, changent de rôle à chaque chanson et mêlent les petits bruits très variés qui vont du simple clappement des mains aux sons pré-enregistrés. Résultat épatant !

**Malibu Stacy** sortira ses armes favorites : fougue et gaieté. Ce groupe originaire de Liège ravira aussi bien les fans de mélodies accrocheuses dignes de la scène indie américaine (Pixies, Weezer, Pavement...), que les amateurs de Blur, Pulp ou même des Strokes et Greendays. Révélation belge de l'été, Malibu Stacy est prêt à s'envoler vers de nouvelles aventures pour conquérir de nouvelles scènes.

Adeptes du grand détournement orchestré, le collectif français **Le peuple de l'herbe** se nourrit de hip hop, jungle, electro, dub, drum'n bass, rock et conçoit la musique comme une mosaïque rythmique sonore. Sur les planches, le groupe atteint une autre dimension avec un message très clair, celui du métissage tout court et d'une musique sans frontière.

Après cette clôture explosive, ceux qui ont pogoté pendant cinq heures iront se coucher, les autres termineront la nuit dans l'espace Electronica de Cartes Postales Records avec les live acts, Dj's et Vj's sets.

## VERDUR ROCK,

Service Jeunesse, Hôtel de Ville  
081 24 64 32 - [www.verdur-rock.be](http://www.verdur-rock.be)



## PICNIC AUX ACCENTS CELTIQUES

Les organisateurs du Picnic Festival remettent le couvert au Grand Manège, les 2 et 3 septembre. A l'affiche, le samedi (dès 14h), des groupes Bluegrass avec Kathy Chiavola (USA), Sunny Side (Cz), Sons of Navarone (B), Waterflow (NI-Sk), Bluegrass 43 (F), Steve Louvat & François Sciortino (B-F). Le dimanche (dès 12h), place au Celtic avec Munnely - Flaherty - Masure (Ir-UK-B), The Shoepolishers (F), Okavango Project (B-UK), Ceili Moss (B) et Kiekebisch. Ajoutez à cela un barbecue, des bières spéciales, des produits du terroir et une 2<sup>e</sup> scène à l'extérieur ouverte au public.

## BLUES WINGS ASBL

tél : 0472 22 03 26  
[www.picnicfestival.be.tf](http://www.picnicfestival.be.tf)



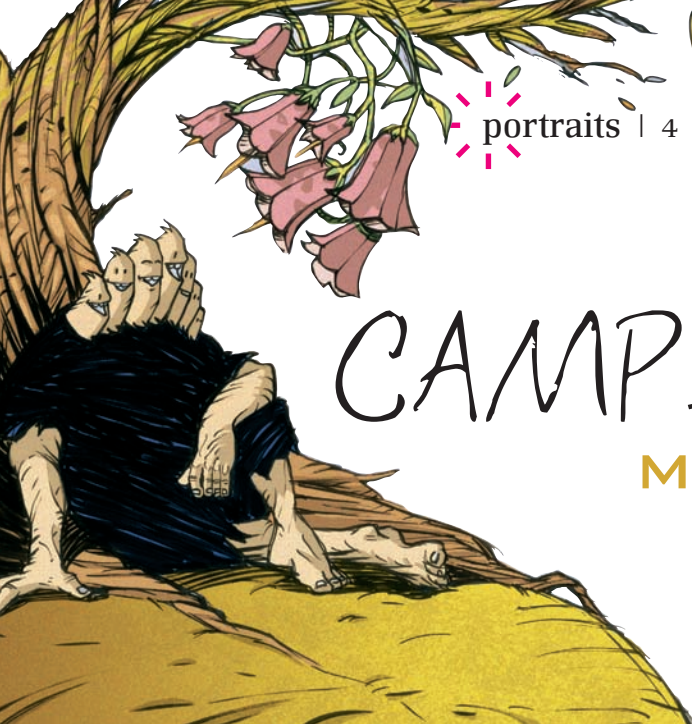
## CONCOURS

Le Peuple de l'herbe a déjà foulé la terre namuroise. Dans quelle salle s'était-il produit et en quelle année ?

A gagner : 2 entrées VIP pour le Verdur Rock.  
Réponse via le Bulletin Concours en p.35.

# CAMPING SAUVACH

## MUSICOS EN VADROUILLE



Camping Sauvach plante sa tente là où l'herbe est bien verte, la terre accueillante et l'ambiance propice à la chansonnette. Avec des morceaux qui sentent bon le nomadisme et l'esprit de la fête, ce groupe namurois promène sa gouaille à la française et sa musique tzigane de festivals en salles de concert et fêtes de village. Et ça marche. Où plutôt ça sautille et ça fout une sacrée dose de bonne humeur parmi les spectateurs.

Pas étonnant que Camping Sauvach ait raflé trois prix à Bruxelles lors de la finale de "Musique à la française" en mars dernier et qu'il soit sélectionné parmi une centaine de groupes pour le concours du Verdur Rock en juin prochain.

Ses atouts, selon l'accordéoniste Pierre-Yves Berhin : « On est sept sur scène et on dégage pas mal d'énergie à faire vivre notre musique. Surtout, on joue avec le public, on le fait chanter, taper dans les mains. Et puis contrairement aux groupes ska punk qui jouent beaucoup sur les cuivres, nos sonorités sont plutôt tziganes avec des instruments comme le violon, l'accordéon, la guitare... ».

S'il se présente avant tout comme un groupe de scène, Camping Sauvach a quand même pris le temps d'enregistrer un album onze titres qui sort ce mois-ci sous le titre générique "Petit monde". « L'album n'est pas vraiment formaté pour passer à la

radio... D'ailleurs, on n'a pas encore réussi à trouver le tube potentiel ! Notre idée, c'est de mettre nos chansons sur un support CD. Ensuite, on verra si ça se vend ! ».

Si vous souhaitez découvrir Camping Sauvach, plusieurs possibilités : vous achetez l'album et vous organisez une petite fiesta avec les copains pour assurer l'ambiance. Ou vous allez les voir en concert cet été. Les Namurois se produiront à **EstivArts** le 17 juin, à la soirée de clôture de la **Rock's Cool** le 30 juin, au **Verdur Rock** le 24 juin et à **Esperanzah** le 5 août.

### CONTACT

tél : 0479 83 30 30

[www.campingsauvach.com](http://www.campingsauvach.com) ]



### Camping Sauvach dans le désordre :

Mathieu Hendrick (guitariste), Vincent Riccotta (guitariste), Jean-François Durdu dit Jeff (violoniste), François Dethy (bateur-percussionniste), Didier Galand (chanteur), Jean-François Hontoir (bassiste) et Pierre-Yves Berhin (accordéoniste diatonique),

## ACCORDEON ET JOLI COUP DE CRAYON



Du haut de son mètre 90 et de ses 23 ans, **Pierre-Yves**

**Berhin** est l'un des piliers de Camping Sauvach. Fils de musicien (on doit à son papa, Michel

Berhin, joueur de cornemuse et de flûte, la création de Folknam Musique Trad), ce jeune Malonnois apprend l'accordéon diatonique à l'âge de 6 ans... et attend d'avoir 15 ans pour oser avouer à ses copains, la plupart fans de métal et de rock, sa passion pour cet instrument. Finalement, les copains en question trouvent ça très sympa, l'accordéon !

L'un d'entre eux, Jean-François, violoniste, s'embarque avec lui dans la création d'un petit groupe inspiré par la musique irlandaise. Arrivent ensuite Mathieu, François, Jean-François, Didier, Vincent... Comme ils jouent ça et là, dans des jardins, au milieu des champs, entre un chêne et deux vaches, dans des brouettes et remorques, le nom du groupe s'impose assez vite : Camping Sauvach.

Pierre-Yves Berhin compose les musiques et écrit les textes avec le chanteur Didier Galand. S'il a plus d'un bouton à son accordéon, le Namurois a aussi plus d'une corde à son arc. Jongleur à ses heures, il est aussi illustrateur de formation (école des Beaux-Arts à Namur puis Saint-Luc à Liège) et exerce ses talents sous le pseudo Hamo dans les "Histoires courtes" du magazine Spirou. En mai dernier, il a ainsi participé à l'hommage rendu à Cauvin pour le 50<sup>e</sup> album des Tuniques bleues. Il est également en contact avec les éditions Casterman pour la sortie de la BD Noirhomme. A Namur, Pierre-Yves a pu compter sur l'Ecole d'Eco-Consommation pour nourrir son trait dans la plaquette "Le monde magique des jouets". Pas du genre à se reposer sur ses lauriers, il animera cet été un stage d'illustrations et bandes dessinées à l'Académie des Beaux-Arts.

# LE MONDE SELON Vincent

VINCENT ZABUS ÉCRIT DES HISTOIRES. BEAUCOUP D'HISTOIRES. IL LES INVENTE DANS SON BAIN, DANS LES SOUTERRAINS DE LA CITADELLE, DANS LES BOIS DE DAVE, DANS SA VOITURE. PARFOIS, LES HISTOIRES DEVIENNENT PIÈCES DE THÉÂTRE, BONIMENTS, SPECTACLES DE MARIONNETTES, BANDES DESSINÉES. PARFOIS, ELLES PATIENTENT DANS UNE CAISSE EN ESPÉRANT QU'UN JOUR, UN DESSINATEUR LEUR PRÊTE VIE. PARFOIS AUSSI, ELLES TROTTENT DANS SA TÊTE ET ATTENDENT LE MOMENT OPPORTUN POUR PRENDRE L'AIR ET SE COLTINER D'AUTRES IMAGINAIRES.



«Le secret des écrivains»

## QUELQUES APPARITIONS REMARQUÉES À NAMUR

- 1962 : naissance à la clinique Sainte Elisabeth
- 1998 : Namur en Mai
- 2001 : "Si l'Euro m'était conté" sur la place d'Armes
- 2002 : "Balades souterraines" à la Citadelle
- 2003 : "Le manuscrit interdit" à la Citadelle
- 2004 : "La fête interdite" d'Adamek à la Citadelle
- 2005 : "La Citadelle se met au verre"
- 2005-2006 : "La pêche aux canards" à Namur en Mai, "Le meunier des Fonds de Quarreux" et "Histoires à grandir debout" avec les Royales Marionnettes
- 2006 : "L'histoire du plus grand nain du monde" aux Médiévales de la Citadelle

Mike & Vince



«Le secret des écrivains»



Tout petit déjà, tandis que les gamins de sa classe tapaient la balle ou échangeaient des marrons, Vincent rêvait. Un peu maladroit, un peu timide, il vivait dans sa petite bulle au milieu de ses bouquins et bandes dessinées. Au fil de ses rencontres - Spirou, Thorgal, Batman, Dracula -, Vincent a fini par créer ses propres histoires peuplées de personnages à l'esprit souvent rebelle. Mais il devra encore gamberger et patienter pas mal d'années pour pouvoir partager ses trésors d'imagination avec le grand public et vivre enfin de sa plume.

En tant que prof de français, Vincent décide de suivre des cours pour devenir bonimenteur avec le Théâtre d'Amateurs de la Province de Namur (TAPS) et se retrouve ainsi embrigadé au Festival des Arts forains. Avec d'autres saltimbanques, il crée la Compagnie des Bonimenteurs qui sévit régulièrement dans les rues de Namur pour haranguer la foule. Son goût pour le théâtre l'amène à écrire et à jouer pour d'autres compagnies comme les Baladins du Miroir, le Magic Land Théâtre ou les Royales Marionnettes.

En tant qu'auteur et comédien, Vincent est souvent sollicité pour animer la Citadelle. Après "Le Manuscrit interdit", "Les Balades souterraines", "La Fête interdite" il jouera "L'histoire du plus grand nain du monde" aux côtés de Norman Taylor lors des Médiévales, les 1er et 2 juillet. C'est lui qui relatera, avec sa tchatche habituelle, l'incroyable destinée d'un drôle de petit gars au passé rocambolesque.

D'une planche à l'autre, Vincent Zabus n'a

pas abandonné l'idée de faire évoluer ses personnages sur papier. Après plusieurs petites histoires éditées dans le magazine de Spirou, il sortira deux albums en 2007 chez Dupuis. A commencer par "Le secret des écrivains" illustré par Renaud Collin. Ça raconte les aventures de François, un garçon (forcément) pas comme les autres qui vit dans son imaginaire et invente des histoires à tire-larigot. Pour François, les profs sont des robots bourrés artificiellement de savoir, les flocons de neige sont des pellicules d'ange et derrière les écrivains, se cachent des dresseurs de lettres. Pour se faire accepter des autres gamins, François décide de se débarrasser de cette imagination débridée, mais les histoires vont le rattraper. Son don d'imagination lui permettra-t-il de sauver le monde des lettres ?

L'autre récit, dessiné par Valérie Vernay, parle aussi d'un enfant, la petite Arielle. Cette fillette souffre de diabète et tant qu'à être, elle aussi, différente des autres, choisit de se réfugier dans le monde des monstres.

On le voit, l'univers de Vincent Zabus fourmille d'êtres un rien décalés. Et encore, on n'a pas parlé du type qui se prend pour Humphrey Bogart, du prince transformé en haricot princesse et des marionnettes qui partent en croisade !

A LA FOIS PIERROT LUNAIRE ET PETER PAN, VINCENT REVENDIQUE AUSSI UN PETIT CÔTÉ PIERRE RICHARD. EN SOMME, L'HOMME N'EST PAS TOUT À FAIT ORDINAIRE ET ÇA L'ARRANGE TRÈS BIEN !



# MÉDIÉVALES :

## DE L'AUTHENTIQUE À L'IMAGINAIRE

SI VOUS ÊTES FERUS DE MOYEN ÂGE OU ACCROS DE CREATURES FANTASTIQUES, EMOUSTILLES PAR LA PRESTANCE DES CHEVALIERS CAPARACONNES OU ENSORCELES PAR LES POUVOIRS MAGIQUES DE MERLIN, COUREZ, CHEVAUCHEZ, TRANSPORTEZ-VOUS AUX MÉDIÉVALES DE LA CITADELLE, LES 1<sup>ER</sup> ET 2 JUILLET.

### MÉDIÉVALES DE LA CITADELLE

les 1<sup>er</sup> et 2 juillet de 10h à 19h

11h30, 15h et 17h : "Excalibur" par Merlin l'Enchanteur  
12h et 15h30 : "Les Joyes du Mariage" par la Cie Acidu  
de 13h à 18h : "L'incroyable histoire du plus grand nain du monde"

par la Cie des Bonimenteurs  
14h et 18h : "La peste des Compagnies" par la Confrérie de la Malemort

**TARIFS :**  
adulte : 10 €/enfant -14 ans : 5 €  
(gratuit - 3 ans)/ Fami-Pass : 25 €

**RÉGIE CITADELLE**  
tél : 081 65 45 00 - 0475 65 45 95



OLIVIER TONGLET

envahit Terra Nova. 4000 personnes en 2002, plus de 14.000 l'an dernier... A chaque édition aussi, de nouveaux spectacles et de nouvelles créations théâtrales.

Le thème décliné cette année, "De l'Authentique à l'Imaginaire", donnera lieu à deux créations originales. A commencer par le tout nouveau spectacle de la Confrérie de la Malemort intitulé "La Peste des Compagnies" qui prendra place dans un bourg entièrement reconstitué. Il mettra en scène des villageois harcelés par une bande de routiers désœuvrés, prêts à trucider père et mère pour une croûte de pain et une bolée d'hypocras.

L'autre création se déroulera dans les souterrains de Boufflers, un endroit que peu de Namurois ont pu visiter et pour cause : il abrite une créature nimbée de mystère, soustraite du regard des hommes depuis le Moyen Âge. Cet être au passé rocambolesque profitera des Médiévales pour relater ses tribulations au public. On n'en dit pas plus vu qu'il sera au cœur de la deuxième création baptisée "L'histoire du plus grand nain du monde" mise en scène par Vincent Zabus et Norman Taylor.

Si la Citadelle offre un cadre déjà exceptionnel en soi, l'aspect médiéval sera renforcé par les décors villageois érigés pour l'occasion (chapelle, taverne, école...), mais aussi par les scènes de combat et les saynètes illustrant la vie quotidienne au Moyen Âge. Certains artisans évoqueront les métiers d'an-

tan : forgeron, orfèvre, tanneur, calligraphe... D'autres proposeront de quoi se sustenter et étancher sa soif agréablement.

Pendant ce temps, des archers cribleront les cibles de flèches, l'Homme à la tête tranchée relatera sa triste existence, Orcus fera visiter son mini-musée de la chirurgie et une pléiade de musiciens, danseurs, troubadours et cracheurs de feu animeront le site. Plus loin, des marmottes, des chèvres et un poney accueilleront les enfants dans une petite ferme médiévale.

### L'imaginaire au pouvoir

Partant de l'authentique, le visiteur glissera doucement vers un monde imaginaire peuplé de créatures aux pouvoirs surnaturels. Longue barbe plus sel que poivre, grand chapeau cornu, regard malicieux, Merlin l'Enchanteur sera de la partie, son épée magique plantée dans un rocher. Tours de grande illusion, numéros de lévitation, mauvais sorts... Et à chaque instant, le risque pour le spectateur d'être changé en vilain batracien ou en olibrius cavernicole.

Dans ce pays où les habitants ont la langue bien pendue mais où les histoires n'ont souvent ni queue ni tête, les visiteurs croiseront aussi des saltimbanques qui relateront les Joyes du Mariage, une femme-tour qui interpellera les passants pour que son bien-aimé ne parte point à la guerre, Raoul le Bouffon qui bonimentera à qui mieux mieux...

Même les passionnés de jeux de rôle et de batailles fantastiques trouveront matière à s'esbaudir dans un espace dédié au tournoi Warhammer. Durant toute la journée, les joueurs livreront bataille, par figurines interposées, et initieront les plus jeunes à leur passion.





PHOTO WWW.MEDIETAZ.BE

## A VOS COSTUMES !

Vous aimez vous déguiser en vous inspirant des personnages du Moyen Age : gente dame ou joli damoiseau, chevalier ou écuyer, châtelain ou serf, moine ou manant, mercenaire ou artisan ? La Ville vous convie, le 1<sup>er</sup> juillet, à son Concours de mode médiévale doté de nombreux prix dont deux entrées gratuites aux Médiévales. Les participants seront accueillis par Raoul le Bouffon sur la place d'Armes à 9h30 et défilent par couple à 10h30 à Terra Nova devant un parterre composé de médiévistes et de personnalités namuroises.

**Inscriptions au Service Information Communication - tél : 081 24 65 13 ou formulaire à télécharger sur [www.ville.namur.be](http://www.ville.namur.be).**

## CONCOURS

Comment s'appelle le grand casque englobant la tête et le visage des chevaliers dès le XIII<sup>e</sup> siècle ?

A gagner : 10 Fami-Pass pour les Médiévales de la Citadelle. Réponse via le Bulletin Concours en p. 35.

# LA CITADELLE PREND DEUX AILES, C'EST AUSSI...

...de nouvelles visites pour connaître le site dans ses moindres recoins. "La Médiévale" vous fait découvrir la Citadelle, de la Tour Joyeuse au Château des Comtes avec visite de l'exposition "La vie de château" qui montre la façon dont vivaient nos ancêtres. "La Citadelle de la tête au pied" permet de comprendre l'évolution du domaine fortifié à travers une promenade accessible aux personnes à mobilité réduite et une visite, entre autres, de la salle des maquettes et de la galerie de Boufflers. "La Termitière" vous emmène dans les innombrables souterrains de la Citadelle.

...la visite de Sagamore le Vif. Un homme étrange qui a toujours l'air de sortir de nulle part, sait tout, a tout vu et dénonce tout. Il relatara l'histoire de la Citadelle en mélangeant l'authentique et l'affabulation, dans un parcours sinueux de 40 minutes au cœur de la strate médiévale.

**Les 8 et 9 juillet, départ de Terra Nova à 10h30, 13h30, 15h, 16h30 et 18h.**

...la Parade du Bataillon des Canaris avec reconstitutions et animations folkloriques **Le 15 juillet à Terra Nova**

...le Rallye à la Découverte des souterrains proposera des parcours ludiques, culturels et sportifs dans les entrailles de la Citadelle. **Les 22 et 23 juillet à Terra Nova**

...le week-end "Village et Terroir" confèrera à la forteresse des allures de grande fête paysanne avec animaux de la ferme, marché artisanal, vente de plantes, balade agrémentée de dégustations...

**Les 29 et 30 juillet à Terra Nova**

...la pièce de théâtre "Mozart assassiné" par l'Atelier poétique de Wallonie. Tandis que Salzbourg célèbre le 250<sup>e</sup> anniversaire de la naissance de son enfant prodige à grands coups d'opéras et de Mozartkugeln, les comédiens tenteront de dévoiler, à la manière d'une pièce policière, les circons-

tances troublantes qui entourent la mort de Mozart. A chaque représentation, un tribunal fera le point sur l'affaire et un jury composé de spectateurs devra trancher. Cette nouvelle aventure théâtrale en plein air sera emmenée par Jacques Neefs, qui avait mis en scène "La Surprise de l'Amour", l'été dernier, à la Maison de la Poésie.

**Du 10 août au 2 septembre à Terra Nova**

... "De l'or sous la route" à l'espace archéologique Saint-Pierre

A la fin du 5<sup>e</sup> siècle, peu après la chute du dernier empereur romain d'Occident, un roi franc du nom de Clovis entreprend une série de conquêtes qui conduiront à la formation du royaume mérovingien. C'est de cette époque que datent les plus anciennes tombes du cimetière de Bossut-Gottechain, découvert en 2002 lors d'une évaluation archéologique. Pendant plus d'un siècle et demi, hommes, femmes et enfants ont été inhumés à cet endroit dans leurs plus beaux habits, les hommes accompagnés de leurs armes et les femmes de leurs bijoux. Une partie de ce riche mobilier funéraire, issu de fouilles menées par le Ministère de la Région wallonne en collaboration avec l'ASBL "Recherches et prospections archéologiques en Wallonie", sera exposé à **l'Espace Saint-Pierre, 23 route Merveilleuse à Namur à partir du 24 juin, du mardi au dimanche de 12 à 17h - tél : 081 25 02 83.**

**CITADELLE DE NAMUR**

tél : 081 65 45 00 - 0475 65 45 95

[www.citadelle.namur.be](http://www.citadelle.namur.be)





# PARC ATTRACTIF: AU BONHEUR DES MÔMES

Luneton



spectacle "Luneton" imaginé par les Productions de l'Arlequin. L'histoire d'un petit être nommé Luneton qui vit dans un coin de notre Galaxie. Lorsqu'il arrive au "Trou des Fées", il découvre des êtres bien étranges : les terriens ! Il tentera de les comprendre et fera appel à ses talents de magicien, de jongleur et de musicien pour leur transmettre cette très jolie chose que l'on appelle "Le Bonheur".

## Fête des Parents-Secours

Le PARF servira également de décor à la grande fête organisée par le mouvement Parents-Secours, le 27 août, pour marquer ses 20 ans d'existence en Communauté française. Parents-Secours est un réseau constitué d'environ 2.000 familles prêtes à assurer aide et protection aux enfants. S'ils sont perdus, effrayés ou malades, les enfants savent qu'ils peuvent se réfugier en toute sécurité dans les maisons affichant la pancarte Parents-Secours à la fenêtre. Certaines de ces familles ont par ailleurs été sélectionnées à la demande des autorités judiciaires pour héberger momentanément un enfant qui doit être retiré de toute urgence de son milieu familial. L'antenne Parents-Secours de Namur existe depuis 10 ans et accueille 200 familles disposées à venir en aide aux enfants en difficulté. La fête d'anniversaire sera l'occasion pour tous les animateurs et les familles de se retrouver dans un cadre récréatif pour participer ensemble à des animations et à un grand spectacle de magie et de ventriloquie.

## PARC ATTRACTIF REINE FABIOLA

ouvert de 13h à 18h le mercredi et de 11h à 18h le WE en juin ; tous les jours de 11h à 18h durant les vacances (fermé le week-end du motocross) - tél : 081 73 84 13

[www.parf.be](http://www.parf.be)

## CONCOURS

En quelle année a été créé le Parc attractif Reine Fabiola ?

A gagner : 10 x 2 entrées gratuites pour le Parc Attractif Reine Fabiola. Réponse via le Bulletin Concours en p. 35.



## STAGES DES NUTONS

Le Service Jeunesse et l'asbl "C'est arrivé chez les Nutons invitent les enfants...

### ...A LA DECOUVERTE DE LA CITADELLE, DES CHEVALIERS ET DU MOYEN AGE

Visite du Logis comtal, jeux dans les souterrains, frappe de monnaie, atelier contes...

**Du 3 au 7 juillet**  
pour les 5-6 ans et 7-10 ans

### ...AU PAYS DES NUTONS

Promenades et recettes nature, lutherie sauvage, contes et légendes fantastiques, peinture magique à base de légumes...

**Du 10 au 14 juillet et du 21 au 25 août**  
pour les 3-5 ans et 6-9 ans

### ...AU PAYS DES FORÊTS ET DE L'AGRICULTURE

Visite d'une exploitation agricole, sensibilisation au rythme des saisons et à la vie des animaux, bricolages, recettes nature...

**Du 17 au 20 juillet**  
pour les 3-5 ans et 6-9 ans

## RENSEIGNEMENTS ET INSCRIPTIONS

Hôtel de Ville, Service Jeunesse  
tél : 081 24 63 77-78  
asbl "C'est arrivé chez les Nutons  
tél : 0478 87 20 53

Le Parc attractif, c'est l'endroit idéal pour les escapades en famille. Un rayon de soleil, une pointe jusqu'à la Citadelle et pour un prix très démocratique, les enfants peuvent s'éclater sur des dizaines de jeux adaptés à leur âge : tour-toboggan, balançoires, jeux d'équilibre, téléphériques, ponts suspendus, châteaux gonflables, go-karts, trampolines...

Avec 42.450 entrées payantes l'an dernier, auxquelles s'ajoutent plus de 3.000 entrées gratuites accordées aux enfants des plaines et aux jeunes socialement défavorisés, cette grande aire de jeux a battu tous ses records d'affluence. En dix ans, sa fréquentation a ainsi plus que doublé. Au grand bonheur du service Jeunesse qui gère le parc depuis 1995 et s'évertue chaque année à moderniser ses infrastructures.

On notera cette année l'arrivée de nouveaux bancs, l'aménagement d'un préau et d'un chemin asphalté, le renouvellement du mobilier de la salle de fête ainsi que de nouvelles attractions comme le Jungle Piste, un circuit de cordes qui rencontre un vif succès auprès des enfants. Résultat, la Ville réalisera un nouveau parcours aventure à proximité du Fort d'Orange pour la fin de saison. Plus audacieux, celui-ci sera aménagé en hauteur selon un niveau croissant de difficultés et s'adressera aux jeunes en mal d'acrobaties et de sensations fortes.

## Histoire de Luneton

Dans le cadre de la Citadelle prend deux ailes, le Parc attractif accueillera le 15 août (13h30) le



# STAGES & PLAINES DE VACANCES



## STAGES SPORTS

- **PSYCHOMOTRICITE**  
C.N.S. : 3-5 ans
- **SPORTS ET DECOUVERTE NATURE**  
C.N.S. : 5-12 ans
- **USHÛIA/ECOLOGIE/ORIENTATION**  
C.N.S. : 8-12 ans
- **HARRY POTTER 2**  
C.N.S. 6-10 ans
- **BABY-BASKET/MINI-FOOT/BABY-GYM/MINI-TENNIS/NATATION**  
C.N.S. : 5-6 ans
- **MULTISPORTS**  
C.N.S. : 7-12 ans
- **ARTS ET SPORTS**  
Académie et C.N.S. : 8-14 ans
- **DANSE/JAZZ/STEP**  
C.N.S. : 8-12 ans
- **BASKET**  
Belgrade, Jambes : 6-10 ans
- **FOOTBALL**  
Flawinne, Jambes, Malonne : 6-12 ans
- **TENNIS**  
Flawinne, C.N.S. : 7-14 ans
- **MINI-TENNIS/EVEIL MUSICAL/CONTES/DECOUVERTE NATURE**  
C.N.S. : Flawinne : 5-7 ans
- **TENNIS DE TABLE**  
C.N.S., Bouge, Vedrin : 7-16 ans
- **NATATION**  
Salzinnes, St Servais, Jambes : à partir de 4 ans
- **NAGE SYNCHRO**  
Piscine de Salzinnes et C.N.S. 8-12 ans
- **JEUX AQUATIQUES : WATERPOLO/PLONGEE/JET SKI**  
Salzinnes et C.N.S. : 8-12 ans
- **PECHE**  
Etang de Faulx-les-Tombes : 10-14 ans
- **DECOUVERTE DU SERVICE INCENDIE/SPORTS**  
Caserne des pompiers et C.N.S. : 10-14 ans
- **KARATE/SELF DEFENSE**  
C.N.S. : 8-12 ans
- **BASE-BALL**  
Wépion : 8-11 ans
- **RUGBY**  
Malonne 9-13 ans
- **ESCRIME**  
C.N.S. : 9-14 ans
- **VTT**  
C.N.S. : 9-15 ans

PÉDALER, PAGAYER, TAPER DANS LE BALLON OU DANS UN DJEMBE, PAPOTER AVEC DES NUTONS, MONTER À CHEVAL, JOUER AUX CHEVALIERS... MILLE BONNES RAISONS CET ÉTÉ POUR NE PAS PASSER LES VACANCES SCOTCHÉ À L'ORDI OU DEVANT LA TV.



- **STAGE AVENTURE : SPELEO-DESCENTE DE LA LESSE/CIRCUIT AUDACE-QUAD**  
C.N.S. : 10- 16 ans
- **INITIATION A LA VOILE**  
Dave : 9-14 ans
- **INITIATION A LA VOILE ET VTT**  
En internat à Worriken : 12-16 ans
- **EQUITATION/SPORTS**  
WIERDE 6-12 ans
- **ESCALADE EN FALAISE**  
Beez, Marches-les-Dames, Dave : 12-16 ans

## JE ROULE COOL A VELO ET A MOTO

Deux jours pour apprendre à bien rouler sur deux roues avec activités au PARF, à l'Ecole du Génie, au Commissariat de Police et sur le Ravel Les 17-18 et 19-20 juillet, 21-22 et 23-24 août pour les 9-12 ans.

## EQUITATION

Manège Trans & Horse à Hingeon du 17 au 20 et du 24 au 28 juillet, du 31 juillet au 4 août, du 21 au 25 août (+ techniques du cirque) pour les 5-13 ans

## STAGES LOISIRS

- **NATURE**  
Circuit d'aventure, jeux, soins des animaux de la ferme, tennis, minifoot, visite château de la Roche, Safari Parc, Monde sauvage d'Aywaille... A Borzée (La Roche en Ardennes) du 3 au 7 juillet pour les 7-12 ans.

- **DJEMBE-BATIK-SCULPTURE**  
Activités encadrées par des animateurs burkinabés et namurois au PARF du 3 au 7 juillet et du 10 au 14 juillet pour les 8-14 ans.

- **CONTE-DANSE-DJEMBE**  
Activités encadrées par des animateurs burkinabés et namurois à l'école du Parc Astrid de Jambes du 3 au 7 juillet et du 10 au 14 juillet pour les 8-14 ans.

- **THEATRE**  
"L'équilibre des choses ou la voie des actes" à l'Auditorium du Conservatoire de Jambes du 17 au 20 juillet pour les 12-16 ans.  
"La Fée des Sables" à l'Auditorium du Conservatoire de Jambes du 24 au 28 juillet pour les 8-12 ans.

- **BEAUX-ARTS "ILLUSTRATION"**  
Composer et dessiner pour illustrer un texte, un poème, une idée, à l'Académie des Beaux-Arts de Namur du 17 au 20 juillet pour les 9-12 ans.

- **BEAUX-ARTS "BANDE DESSINEE"**  
Mise en page d'une histoire dessinée par des enfants à l'Académie des Beaux-Arts du 24 au 28 juillet et du 21 au 25 août pour les 9-12 ans.

## INITIATION A LA COPIE D'OEUVRES D'ART

Musée de Croix du 7 au 11 août pour adolescents et adultes.  
Infos au 081 24 87 20.

## SÉJOURS

- **A LA RENCONTRE DES ELFES ET FARFADETS**  
Découverte nature, jeux de groupe, visite de l'Aquascope de Virelles...  
A Aublain du 10 au 14 juillet pour les 7-12 ans.

- **A LA FERME**  
Travaux saisonniers à la ferme, soins des animaux, balades à dos d'âne...  
A Chêne (Ardennes) du 7 au 11 août pour les 6-14 ans.

- **A LA MER**  
A Coxyde du 7 au 11 août pour les 5-12 ans et à De Haan du 14 au 18 août pour les 8-13 ans.

## PLAINES DE VACANCES

Du 4 juillet au 25 août, des plaines de vacances seront organisées à Flawinne, Erpent, Bouge, Jambes et Wépion pour les 3-5 ans et les 6-12 ans.

### Renseignements et inscriptions:

Espace Loisirs, Hôtel de Ville (aile Eden) - tél : 081 24 63 76 - 77.  
Ouvert du lundi au vendredi de 9h30 à 16h - [www.extrascolairenamur.be](http://www.extrascolairenamur.be)

# Zingaro

## À LA CITADELLE

VOLTIGE ET AMBIANCE FESTIVE

**THEATRE  
DE NAMUR**  
SAISON 2006 - 2007

**LA DISPUTE** MARIVAUX **LE VOYAGE A LA HAYE** FREDERIC DUSSENNE **SECRET** CIRQUE ICI **MARIZA** EMILIE DEQUENNE **EL DON** JUAN OMAR PORRAS **MAXIME LE FORESTIER** JOSIANE BALASKO **LE VISITEUR** E.-E. SCHMITT & ALEXANDRE VON SIVERS **OXYGENE** FRANCIS HUSTER **FROID** LARS VOREN **DOMINO** SURPRISE ET SILENCE **LA CITE RADIEUSE** FREDERIC FLAMAND **L'INDICIBLE** JEAN-MARIE PIEMME **LES CHORISTES** LES AGREMENS **LE CIRQUE INVISIBLE** J.B. THIERREE & V.CHAPLIN **LE JUSTE MILIEU** NICOLAS BUYSSSE & NATHALIE UFFNER **ECOLE DE L'OPERA DE PEKIN** SEYDOU BORO **NORWAY.TODAY** BACH **LA POURSUITE DU VENT** VIVIANE DE MUYNCK **LES FANTAISISTES** SHIRLEY & DINO **BOUDU CLOWN** ZIDANI **BORD DE MER** VERONIQUE OLMI **LE SACRE DU PRINTEMPS** CHCEUR DE CHAMBRE DE NAMUR **PLUS VITE QUE TES YEUX** J.M. FRERE & BASHKIM TOPOJANI **D.A.N.C.E.** MICHEL JONASZ **ARCHITRUC** CLOWNS LICEDEI **ANDRE DEL SARTO** MUSSET **AFFABULATION** JEAN-PIERRE MARIELLE **CYMBELINE** SHAKESPEARE **DINER DE CONS** SYLVIE TESTUD **GAMINES** QUATUOR EBENE **TANGO REMEMBRANCES** PIAZZOLLA **LES RICHES HEURES** ANNE QUEFFELLEC **FESTIVAL CHANTS SONS JEUNES PUBLICS** TURBULENCES...

### PROGRAMME COMPLET :

*Théâtre de Namur - tél : 081 22 60 26  
- www.theatredenamur.be  
Sun 5000 Production - tél : 081 22 36  
46 - sunproduction@skynet.be*



PHOTO ANTOINE FOUPEL

CET ÉTÉ, ZINGARO ET BARTABAS NOUS EMMÈNENT DANS LES BALKANS AU SON DES MUSIQUES TSGANES AVEC BATTUTA, SON TOUT NOUVEAU SPECTACLE ÉQUESTRE. ON LE DIT FLAMBOYANT, DÉCOIFFANT, BLUFFANT, FESTIF, VIRTUOSE, ACROBATIQUE, BEAU ET PLEIN D'HUMOUR... A DÉCOUVRIR DU 22 AOÛT AU 14 SEPTEMBRE À LA CITADELLE.

A site exceptionnel, spectacles grandioses. Après "Eclipse" en 1999, "Triptyk" en 2001 et "Lougta" en 2003, la Citadelle accueille Battuta pour 18 représentations. Créé à Istanbul en mai dernier, Battuta, qui peut être traduit par "La battue", réunit 16 écuyers, 36 chevaux, 15 musiciens, un ours et quelques oies mécaniques dans un spectacle où danse, musique et théâtre communié avec l'art équestre moderne. Le Théâtre de Namur, qui organise cet événement avec le soutien de la Ville, nous lève un coin du voile... juste ce qu'il faut pour susciter la curiosité et laisser une part de mystère autour de Battuta.

« On entre sous le chapiteau et sur la piste, un troupeau est là, baigné dans une lumière crépusculaire. Au centre de la piste, une colonne d'eau superbe et impressionnante fascine. On découvre ensuite un campement. Quelques nomades sont là parmi les animaux.

Deux orchestres rentrent. Un ensemble à cordes se place d'un côté de la piste. Un orchestre de cuivres se glisse de l'autre. La musique commence et le camp se lève. Nous découvrons toute une tribu pittoresque. Les écuyers et les danseurs de Zingaro jouent pour nous des romanichels heureux, fiers et un peu roublards. Ils emmènent le troupeau. La piste libérée, les cuivres claquent soudain et commence alors un ballet équestre d'une énergie

inoûte. Un après l'autre, les personnages du spectacle défilent, voltigent, prennent des risques insensés. On est conquis et on se prend à encourager les voltigeurs en claquant dans les mains !

Si Battuta contraste avec les trois derniers spectacles, il s'agit bien de Zingaro. Bartabas va encore ici jusqu'au bout de son propos et colle entièrement aux traditions qu'il a choisi d'explorer. On pense à Chat noir, Chat blanc de Kusturica. Et on y est un peu.

Les costumes, la musique, les chevaux si nombreux, la roublardise des écuyers, tout semble authentique et le spectacle est une véritable réjouissance, un feu d'artifice équestre et humain ».

### BATTUTA À LA CITADELLE DE NAMUR

*du mardi 22 août au jeudi 14 septembre. Spectacle à 20h30 ou 17h (dimanche). Tarifs entre 28 € (- 16 ans) et 42 € (adultes). Réservations au 070 22 88 88 - www.battuta.be*

### CONCOURS

D'où proviennent la Fanfare de cuivres et l'Ensemble à cordes de "Battuta" ?

A gagner : 5 x 2 entrées gratuites pour la représentation du 22 août. Réponse via le Bulletin Concours en p.35.

# DANSES ET MUSIQUES DU MONDE: DE L'ATLANTIQUE A L'OURAL

UN MÉLANGE DE RÊVE ET D'IMAGINAIRE AUX COULEURS DE TERRES GORGÉES DE CHALEUR ET DE LUMIÈRE, RYTHMÉ PAR LES CHANTS ET MÉLODIES TRADITIONNELLES DES PAYS PROCHES ET LOINTAINS...



Le festival débutera le jeudi 13 juillet par un concert du groupe Ekaterina à l'église Saint-Loup. Le vendredi après-midi, un spectacle est prévu pour les résidents des homes, institutions et membres d'asbl du 3<sup>e</sup> âge. Si la météo est clémente, le week-end se déroulera en plein air avec, pour débiter, une aubade présentée par l'ensemble des groupes sur la place d'Armes suivie d'une réception ouverte à tous, offerte par la Ville dans les jardins du Mayeur. Le samedi soir et le dimanche, le spectacle aura lieu dans le parc Astrid de Jambes qui accueillera un village du monde comprenant les stands des groupes invités, des stands d'artisanats locaux et de cuisine du monde ainsi que des activités pour les enfants. La traditionnelle soirée de clôture du lundi aura lieu à la Patinoire la Mosane.



C'est ainsi que se définit le Festival DanSES et Musiques du Monde qui nous propose, cet été, un beau petit tour de la planète avec étapes en Asie, en Europe, en Afrique et en Amérique. On découvrira l'Ensemble National des Cosaques de l'Oural et les Russes du Vokal and Dance Ensemble Belogorye de Belgorod accompagnés de leur orchestre traditionnel ainsi que le groupe vocal

de femmes russes Ekaterina. Egalement au programme, l'Ensemble Dubrava de Presov en Slovaquie, le groupe Kuu Prigorec de Croatie et ses cent danseurs, musiciens et chanteurs, le Gruppo Folklorico Val d'Akragas d'Agrigento en Sicile. Le Djembe Rythm de Dakar, la Troupe Zhu Chen Aboriginaire de Chine et des groupes musicaux venus de Louisiane compléteront l'affiche.

**FESTIVAL DANSES ET MUSIQUES DU MONDE**  
 du 13 au 17 juillet  
 tél : 081 22 36 88 - 0475 534255. Vente des tickets à  
 l'Auberge de Jeunesse de La Plante,  
 avenue Félicien Rops à Namur  
 tél : 081 22 36 88 - [www.dansesetmusiquesdumonde.be](http://www.dansesetmusiquesdumonde.be)

## FESTIVAL MUSICAL DE NAMUR: VIENNE, AVEC ET SANS MOZART



### Mozart Requiem et Vêpres solennelles

Prélude / répétition publique  
**29 juin (20h)** à l'église Saint-Loup

### Mozart Requiem et Vêpres solennelles

Concert d'ouverture et Grand Gala  
**1<sup>er</sup> juin (20h)** à l'église Saint-Loup

### L'heure exquise...

Th. Lenaert (ténor), Guy Van Waas (clarinette) et K. Nishi (piano forte)  
**2 juillet (16h)** à l'église Saint-Loup

### E.E. Schmitt

Ma vie avec Mozart  
**4 juillet (20h)** au Théâtre royal

### Trio Isocèle

L'Italie à la Cour d'Autriche  
**5 juillet (12h)** au Musée de Croix

### Vienne en musique

Ludus Modalis  
**5 juillet (19h)** à l'église Saint-Loup

### Symphonie en miniature

**6 juillet (12h)** au foyer du Théâtre royal

### Les Muffati De Rome à Vienne

**6 juillet (20h)** à l'église Saint-Loup

### Musique à la Cour de Bruxelles sous les Habsbourg

**7 juillet (12h)** au Musée de Croix

### L'Empereur et sa valse

**7 juillet (20h)** à l'église Saint-Loup

### Ensemble obsidienne

**8 juillet (20h)** à l'église Saint-Loup

### Le Canon et les Réjouissances

de M. Pachelbel  
**9 juillet (19h)** à l'église Saint-Loup

### Masterclass

**11 juillet (19h)** à l'église Saint-Loup

### Le Lied Hayn, Mozart

**12 juillet (12h)** au Foyer du Théâtre royal

### De Vienne à Rome

**12 juillet (19h)** au Foyer du Théâtre royal

### Sonates et trios Au temps du jeune Mozart

**13 juillet (12h)** au Parlement wallon (bibliothèque)

### Les Paladins

Les Mozart & Salzburg  
**13 juillet (20h)** à l'église Saint-Loup

### Un Wallon à Vienne

Lambert de Sayve  
**14 juillet (20h)** à l'église Saint-Loup

### Le Bal Viennois

**14 juin (22h30)** dans la cour de l'Athénée

### Festival musical de Namur

du 29 juin au 14 juillet.  
 Réservations au 070 22 88 88  
[www.festivaldenamur.be](http://www.festivaldenamur.be)

## PETITS VERS ENTRE AMIS

*composer repos bien mérité  
& observations ornithologiques*

tiens : je suis pas du tout du tout sûr de  
rentrer : tiens : ça te ferait une belle  
jambe si j'étais pas du tout du tout sûr  
de rentrer : ça te ferait quoi si : eh bien :  
je rentrais pas : ça te ferait des choses :  
dedans : ça te ferait frémir dedans : ça  
t'inquiéterait dedans : ça te ferait quoi :  
dis : si : je rentrais pas : il te faudrait  
combien de jours avant que tu t'en ren-  
des compte : dis : quelques jours ou des  
semaines : dis : j'espère quelques jours :  
dis : tu la laisserais pas tomber si elle  
disparaissait ginette : dis : moi je pense  
que tu t'inquiéterais si elle disparaissait  
ginette : pffuuuuuuit : évaporée : dans la  
nature : dans la neige : à la montagne :  
hein que tu t'inquiéterais tout de même  
si elle disparaissait ginette : dis : hein  
que tu sentirais des choses dedans fré-  
mir : dis : tu n'en dormirais plus : dis :  
hein : dis que t'en dormirais plus : dis :  
hein : dis : hein

**VINCENT THOLOME**

**Extrait de EGGS, manuel de survie  
en période de grippe aviaire**

Dans le cadre du **Festival international de Poésie**, des auteurs venus de toute la francophonie, Belgique, France, Québec, Sénégal, Tunisie, se retrouveront à Namur pour taquiner la muse. Du 21 au 25 juin, lectures et animations se succéderont à la Maison de la Poésie qui ouvrira sa cour et son jardin aux artisans du verbe et amoureux des mots.

Premier temps fort à noter, le 21 juin, la soirée d'hommage au grand poète et homme d'état **Léopold Sedar Senghor**. Après un entretien récital à deux voix, le chanteur wolof Meissa et le groupe Africart mettront en musique les poèmes de Senghor. Le 22 juin, les librairies Point-Virgule (18h) et Papyrus (18h30) proposeront des rencontres-lectures avec des poètes francophones tandis que la Maison de la Poésie conviera cinq parmi les meilleurs poètes



israéliens à une lecture de leurs œuvres en hébreu et en français. La soirée sera animée par les Québécois de Rhizome Production qui sont passés maîtres dans l'art de combiner poésie, théâtre, photo vidéo et performance musicale.

Le 23 juin (entre 10h et 18h), la **croisière sur la Meuse** sera une belle occasion de boire les paroles des poètes invités, le temps d'une balade entre Namur et Dinant. Le samedi 24 juin, place au **Marché de la Poésie** qui débutera par la pose d'une plaque d'hommage à **Robert Delieu**, le fondateur de la Maison de la Poésie qui nous a quittés l'an dernier. A 11 h, un hommage sera rendu au poète afro-américain et militant politique **James Emmanuel** à l'occasion de son 80<sup>e</sup> anniversaire. Auteur de 14 recueils présentant 400 poèmes, il présentera un florilège de ses haïku - jazz, de courtes poésies qui racontent des bribes d'histoires et peuvent, selon les goûts, être mises en musique.

Après la remise, par le Kiwanis, des prix du concours d'écriture poétique dans les écoles namuroises, le samedi sera dédié aux artistes québécois à travers des rencontres lectures et un concert exceptionnel de **Fabiola Toupin**. La "petite fille de Trois-Rivières" profitera d'une pause dans les représentations de l'opéra folk de Lynda Lemay pour présenter son album "Revenances", accompagnée d'un pianiste et d'un guitariste.

Le dimanche, dernières salves poétiques en compagnie notamment de deux auteurs namurois, **Yves Namur et Vincent Tholomé**. Ce dernier nous livre un extrait de son nouvel ouvrage qui paraîtra à l'occasion du Marché de la Poésie.

**MAISON DE LA POÉSIE ET  
DE LA LANGUE FRANÇAISE**

rue Fumal à Namur, 28

tél : 081 22 53 49

[www.maisondelapoesie.be](http://www.maisondelapoesie.be)



PHOTO PHILIPPE LAVANDY

## DIS-MOI DIX ANS... JOUR DE FÊTE À LA MAISON DU CONTE

La Maison du Conte fêtera ses dix ans, le samedi 24 juin. Ce jour-là, à 15 h, les conteuses et conteur inviteront les familles à venir écouter leurs histoires et ensuite, à prendre le goûter à la Maison. Dans la cour, la conteuse Julie Renson ouvrira sa petite échoppe "Cosmos Sensations (en mélange)", une animation-spectacle qui se baladera tout l'été, de jardins en festivals, en mêlant conte et botanique, arts de la rue et arts plastiques.

A partir de 18h30, débutera une petite soirée entre adultes. Au menu, apéritif conté suivi d'un assortiment de petites histoires en compagnie des conteurs professionnels qui ont soutenu, encouragé, accompagné, les conteuses "maison" tout au long de ces dix ans. La soirée se clôturera par un grand gâteau d'anniversaire partagé avec le public fidèle mais aussi les voisins de la rue des Brasseurs, dans laquelle la Maison du Conte s'est implantée en septembre dernier. Une belle occasion de faire connaissance!

**MAISON DU CONTE**

170 rue des Brasseurs à Namur

tél : 22 92 10

[www.maisonduchtenamur.be](http://www.maisonduchtenamur.be)



## SCULPTURES DANS LA VILLE

### LES INSTANTS DE VIE DE MADY ANDRIEN

Elles arrivent. Bientôt elles seront là, debout, assises, couchées, entrelacées. Dans les Jardins du Maieur, sur les places du Théâtre, d'Armes et de l'Ange. Ici la Libertine, les Voyageurs, la Baigneuse, les Pieds Câlines. Là, les Amoureux qui se disent "je t'aime" en se jetant dans les bras l'un de l'autre. Qu'importe les regards, qu'importe les "on dit". Ces sculptures vivent leur vie ou leur passion au beau milieu des passants. Sans un mot, sans un geste, elles animeront la cité, le temps d'un été.

Ces personnages, de bronze ou d'acier, sont l'œuvre de Mady Andrien, une artiste liégeoise de grand talent qui a déjà laissé pas mal de ses œuvres dans la cité ardente : "La piscine" à l'hôpital de la Citadelle, "Les principautaires" place Saint-Barthélémy ou "Saute-mouton", place des Carmes. Travailleuse acharnée, Mady Andrien sculpte depuis quarante ans des personnages de la vie quotidienne. Avec humour et tendresse, en essayant le plus souvent de voir le bon côté des choses. A chaque œuvre, une attitude, un geste ou un regard révèle un petit morceau d'histoire, un instant de bonheur. « J'aime quand quelque chose passe chez les autres, confie l'artiste. Je suis ravie que les passants touchent mes sculptures ».

A découvrir à Namur,  
du 1<sup>er</sup> juillet au 27 août.  
**SERVICE DE LA CULTURE,**  
Hôtel de Ville - tél : 081 24 64 37



*Danseuse à l'éventail,*  
1907, pointe sèche, 20,  
1 x 13 cm, coll. Victor Ar



## LOUIS LEGRAND

### ENTRE FEMMES ET REMOUS

Du 30 juin au 30 septembre, le Musée Rops accueille les œuvres de Louis Legrand, un artiste qui aimait peindre la vie nocturne parisienne, les bars, les maisons closes, les cabarets. Il a précédé Henri de Toulouse-Lautrec dans la représentation du cancan et des demi-mondaines de Montmartre.

Né à Dijon en 1863, Louis Legrand étudie à l'école des Beaux-Arts de Dijon en soirée et pendant ses heures de loisirs, tout en travaillant comme employé de banque. En 1884, il part pour Paris où, peu de temps après son arrivée, il s'initie aux techniques de gravure avec Félicien Rops qui dira de lui : « *Quel homme, ce Legrand, il trouverait des angles dans une boule de billard !* ». Sa technique préférée est l'aquatinte monochrome ou en couleurs.

Dès 1887, Louis Legrand collabore au journal "Le Courrier français" pour lequel il remet chaque semaine un dessin qui met souvent l'accent sur la déchéance et la mort qui attendent la prostituée et son client, plutôt que sur les plaisirs et les jeux. Poursuivi pour obscénité et après avoir purgé une courte peine de prison, Legrand abandonne sa carrière d'illustrateur satirique.

En 1891, il participe au "Gil Blas illustré" consacré à un reportage sur le cancan et ses principaux interprètes, décrivant l'entraînement sévère auquel les danseurs se soumettent. Vendu à 6000 exemplaires, le magazine fait connaître le nom de Legrand à travers la France. Après avoir terminé sa série sur le cancan, Legrand s'intéresse au monde de la danse et fréquente les coulisses et salles de répétition. En 1900, Legrand obtient une médaille de bronze à l'Exposition universelle de Paris. En 1906, il reçoit la Légion d'Honneur. Il meurt en 1951, dans un oubli complet.

### MUSÉE PROVINCIAL FÉLICIEEN ROPS

rue Fumal à Namur, 12  
tél 081 22 01 10. Ouvert tous les jours, du 10h à 18h.  
[www.ciger.be/rops](http://www.ciger.be/rops)



## GAUTHIER LOUPPE

### DU L'ART DE REVISITER LE VIOLON

L'exposition qui se donne jusqu'au 16 juillet à la galerie du Beffroi charmera à la fois les yeux et les oreilles des visiteurs. Elle présente deux aspects de la vie professionnelle du maître luthier **Gauthier Louppe**, qui partage son temps entre son atelier de Liège où il pratique l'art de la restauration et son atelier de Marenne, en Famenne, où il se livre à la recherche et à la construction d'instruments contemporains.

Sous l'intitulé de **"De l'arbre à l'oreille"**, la première partie montre le travail classique de luthier, du morceau de bois jusqu'à la réalisation du violon, à partir d'une reconstitution d'atelier complétée de photos et de dessins. La démarche plus créative de l'artiste est évoquée dans la seconde partie, **"L'art de revisiter le Violon"**. Pour Gauthier Louppe, tout est parti d'une réflexion à la fois philosophique et artistique. *« Le violon dans sa forme classique a plus de 500 ans ! Le violon a été créé au XVI<sup>e</sup> siècle et a connu son apogée à l'époque baroque avec les maîtres italiens comme Stradivari. Or, quand celui-ci a inventé le Stradivarius, il s'est inscrit dans l'art de son temps. J'ai voulu moi aussi composer avec mon époque en créant quelque chose de novateur dans un domaine très conservateur ».*

C'est ainsi qu'avec l'aide d'un peintre qui

a planché sur l'esthétique de l'instrument et après de nombreuses recherches basées sur l'acoustique, la physique mécanique et l'ergonomie, Gauthier Louppe a révolutionné le petit monde de la lutherie classique en donnant naissance, en 1995, à son premier Violon contemporain. Cet instrument, qui a suscité l'intérêt de nombreux musiciens et inspiré des compositions originales, a été primé par l'Académie internationale des Beaux-Arts à Paris et par la Fondation Jaumin à Namur. Ce dernier prix en monnaie sonnante et trébuchante a permis à l'artiste d'affiner ses recherches et de créer le **Violon Vent de Liberté** qui a donné lieu lui aussi à une œuvre musicale. D'autres suivront tels que le violon Quintessence à cinq cordes, le quatuor Phénix ou l'alto Pentacle. L'exposition mettra en valeur ces pièces uniques qui sont autant d'objets d'art contemporain, elle présentera aussi des esquisses crayonnées ou en terre, des textes, des documentaires et des musiques d'ambiance. D'autres artistes, interpellés par les réalisations de Gauthier Louppe, exposeront leurs œuvres : un photographe, un sculpteur sur cuir, un illustrateur, une joaillière...

#### ESPACE BEFFROI À NAMUR,

ouvert du lundi au samedi  
de 11h à 18h

et le dimanche de 12h à 18h

tél: 081 26 26 38

#### SERVICE DE LA CULTURE,

Hôtel de Ville - tél: 24 64 37

[www.gauthierlouppe.com](http://www.gauthierlouppe.com)



## PATRIMOINE ET CITOYENNETÉ

Les 18<sup>e</sup> Journées du Patrimoine, organisées dans toute la Wallonie les 9 et 10 septembre, mettront à l'honneur les édifices liés à la citoyenneté. De nombreux sites et monuments, souvent fermés au public en temps normal, seront accessibles à cette occasion, à titre gratuit.

Parmi les lieux de découverte à Namur, on citera le Parlement wallon, la Citadelle (Parcours d'un artefact), la Maison du Conte, le Musée des Arts anciens, le quartier des Tanneurs et de l'Illon, l'abbaye de Malonne et la Seigneurie d'Anhaive à Jambes qui accueillera une exposition sur "La Poste, hier et aujourd'hui".

A souligner également à l'Espace Beffroi, à Namur, l'Office du Tourisme en collaboration avec les Archives de l'Etat proposera une exposition sur l'histoire, la fonction et la symbolique des beffrois de Wallonie, de Flandre et du Nord de la France. Symbole de l'unité urbaine à partir du XVIII<sup>e</sup> siècle, le Beffroi de Namur qui est repris dans le Patrimoine mondial de l'Unesco et vient d'être inscrit sur la liste du Patrimoine exceptionnel wallon ainsi que l'église Notre-Dame, sera bien sûr mis en évidence. Lors des Journées du Patrimoine, des visites guidées y seront organisées les après-midi et un spécialiste des archives commentera les documents exposés. Des animations citoyennes seront également organisées à l'Hôtel de Ville et dans les Jardins du Maieur les 9 et 10 septembre.

#### JOURNÉES DU PATRIMOINE

tél : 085 27 88 80

[www.journeesdupatrimoine.be](http://www.journeesdupatrimoine.be)

#### SERVICE INFORMATION COMMUNICATION

081 24 62 46 - [www.villedenamur.be](http://www.villedenamur.be)

# Votre été à Namur

DÉAMBULEZ DANS LES RUES DE **NAMUR** OU MUSARDEZ DANS LES BOIS DE **MALONNE**. ENFOURCHEZ VOTRE BICYCLETTE POUR FLÂNER EN BORD DE **SAMBRE** OU LAISSEZ-VOUS BERGER PAR LA NAMOURETTE D'UNE RIVE À L'AUTRE DE LA **MEUSE**. VIVEZ AU RYTHME DE L'ESCARGOT, LE TEMPS D'UNE EXPO, VISITEZ À L'AISE, LE MUSÉE DE LA FRAISE ET RESPIREZ LES PARFUMS DES JARDINS, L'AIR MUTIN. SUIVEZ LES TRACES DES LUTINS EN PETIT TRAIN ET ÉVADEZ-VOUS À TIRE D'AILE À LA **CITADELLE**. VIVEZ LES NUITS DU BULEY À **LA PLANTE** ET UNE APRÈS-MIDI DE CHINE À **TEMPLoux**. LAISSEZ-VOUS GRISER PAR LES MUSIQUES DE L'ÉTÉ ET ÉPUISEZ LES PLAISIRS DU FARNIENTE. PROFITEZ DE CHAQUE RAYON DE SOLEIL, DE CHAQUE SOUFFLE DU VENT, DE CHAQUE GOUTTE DE PLUIE, DE CHAQUE INSTANT DE BONHEUR...

**PROFITEZ DE L'ÉTÉ !**



**DU 6 AU 28 JUIN**

## Expo L'escargot

Dans les jardins du Maieur  
Académie des Beaux-Arts  
tél : 081 25 51 53

**DU 16 AU 18 JUIN**

## Estiv'Arts

Animations musicales et artistiques à Namur  
Hôtel de Ville (DICAU) - tél : 081 24 71 32

**DU 16 JUIN AU 16 JUILLET**

## Expo L'art de revisiter le violon à l'Espace Beffroi

Service de la Culture - tél : 081 24 64 36

**16 JUIN (19H30)**

## Challenge de la Ville de Namur - Jogging de Beez

Ferme de Beez  
Info : 0475 44 12 37

**DU 16 AU 25 JUIN (DÈS 15H)**

## Tournoi open de tennis

3 avenue du Milieu du Monde à la Citadelle  
Info : 081 74 03 74

**17 ET 18 JUIN (6H-22H)**

## Braderie - brocante de Saint-Servais

Route de Gembloux à Saint-Servais  
Info : 081 73 13 05

**18 JUIN (14H-18H)**

## Visite de rucher et jardin potager à Marche-les-Dames

Exposition, dégustation et vente de miel, démonstration sur le compostage...  
Georges Kaisin, 7 rue Haie-du-Loup à Marche-les-Dames - tél : 081 58 26 92  
Nature et Progrès - tél : 081 30 36 90

**18 JUIN (14H30)**

## Visite guidée : Découverte de Gelbressée

Départ : Eglise de Gelbressée  
Maison de la Info : 081 24 64 49

**18 JUIN (7H30-9H)**

## 18<sup>e</sup> condruzienne

Randonnée cyclotouriste de 50 km  
Rue Sainte Anne à Naninne  
Info : 0474 49 32 44

**18 JUIN (11H-12H)**

## Contes des 4 saisons : Été

170 rue des Brasseurs à Namur  
Maison du Conte - tél : 081 22 92 10

**18 JUIN (14H-18H)**

## Eaudyssée du Dimanche

Après-midi de détente en famille à la piscine de Salzinnes  
Place Rijckmans à Salzinnes - tél : 081 24 64 91

**18 JUIN (11H-13H)**

## Concert-apéritif dans les parcs

"Samson Muzette" au Square Fallon (Citadelle)  
Hôtel de Ville (Environnement)  
tél : 0800 935 62

**DU 21 AU 25 JUIN**

## Festival international de poésie Wallonie - Bruxelles et Marché international de Poésie

Maison de la Poésie et de la Langue française,  
28 rue Fumal à Namur - tél : 081 22 53 49

**DU 23 AU 25 JUIN**

## Braderie de Namur

GAU - tél : 081 26 26 38

**23 JUIN (20H)**

## Challenge de la Ville de Namur - Corrida de Vital à Flawinne

Rue Vigneron Collin - Info : 081 73 92 03

**23 JUIN (20H30)**

## Café cabaret au Miroir

5 rue Lelièvre à Namur  
Info : 081 22 43 63

**A PARTIR DU 24 JUIN**

## Des tombes sous la route

Exposition à l'Espace Saint-Pierre, route Merveilleuse - Service de l'Archéologie de la Région wallonne - tél : 081 25 02 83



24 JUIN (7H30-13H)

### 21° Givetoise

Randonnée cyclotouriste de 50 km  
Rue Sainte Anne - Naninne  
Info : 0474 49 32 44

24 JUIN (9H-18H)

### Marché aux livres d'Amnesty international

Plus de 15.000 livres proposés dans le passage de la Gare et la rue des Croisiers à Namur  
Groupe 28 - Namur - tél : 081 73 05 66

24 JUIN (11H-2H)

### Festival Verdur Rock

Théâtre de Verdre à la Citadelle  
Service Jeunesse - tél : 081 24 64 32

24 JUIN (À PARTIR DE 15H)

### Dis - moi 10 ans

170 rue des Brasseurs à Namur  
Maison du Conte - tél : 081 22 92 10

24 ET 25 JUIN

### Power Jet Cup

Manche du Championnat de Belgique au Confluent  
Service des Sports - tél : 081 24 63 76

24 ET 25 JUIN

### Kermesses de Bouge, Flawinne et Saint-Marc

25 JUIN (11H-13H)

### Concert-apéritif dans les parcs

"Biscuit Rollers" au Parc d'Amée (Jambes)  
Hôtel de Ville (Environnement)  
tél : 0800 935 62

25 JUIN À 14H30

### Visite guidée : le pouvoir et le savoir

Départ : Maison du Tourisme à Namur  
Maison du Tourisme - tél : 081 24 64 49

29 JUIN (19H30)

### Atlétissima Namur 2006

Grand Prix de Wallonie Namur Capitale  
Stade Adeps de Jambes  
SMAC - tél : 0477 246323

DU 29 JUIN AU 14 JUILLET

### Festival musical de Namur

18 concerts et un bal sur le thème de Vienne  
Théâtre de Namur - tél : 081 22 60 26

30 JUIN

### Concert de la Rock's Cool

Rock's Cool - tél : 0474 27 09 93

DU 30 JUIN AU 13 AOÛT

### Expo Lorenzo Mattotti

Dessins, illustrations, peintures,...  
Maison de la Culture - tél : 081 22 90 14

DU 30 JUIN AU 30 SEPTEMBRE

### Exposition "Louis Legrand"

Musée provincial Félicien Rops  
tél : 081 22 01 10

DU 1<sup>ER</sup> JUILLET AU 27 AOÛT

### "Sculptures dans la Ville" de Mady Andrien

Jardins du Maieur, places d'Armes, de l'Ange et du Théâtre à Namur  
Service de la Culture - tél : 081 24 64 33

1 ET 2 JUILLET

### Challenge de la Ville et Fête du quartier "Belgrade Nord"

Sous chapiteau, 23 rue Verbeeck à Belgrade  
Info : 081 73 28 91 - 0475 23 00 94

1 ET 2 JUILLET

### Les Médiévales de la Citadelle

A Terra Nova dans le cadre de "La Citadelle prend deux ailes"  
Régie Citadelle - tél : 081 65 45 00

2 JUILLET (14H30)

### Visite guidée

#### "Découverte de Vedrin"

Départ : Notre Dame du Carmel à Vedrin  
Maison du Tourisme - tél : 081 24 64 49

3 JUILLET

### Début des soldes

GAU - tél : 081 26 26 38

5 JUILLET (10H-18H)

### Marche de la Fraise

Départ salle "La Renardière" à Wépion  
Info : 081 51 17 06

8 JUILLET (14H-18H)

### Visite guidée : maison en bois cordé à Flawinne

6 rue Aimable Vigneron à Flawinne  
Nature et Progrès - tél : 081 32 30 50  
www.natpro.be

8 ET 9 JUILLET (10H30-18H)

### Visite de Sagamore

A Terra Nova dans le cadre de "La Citadelle prend deux ailes"  
Régie Citadelle - tél : 081 65 45 00

8 ET 9 JUILLET

### Kermesse de Dausoulx

9 JUILLET (11H-13H)

### Concert-apéritif dans les parcs

"Autour de Louis et Lucie"  
au Parc des Sources (Namur)  
Hôtel de Ville (Environnement)  
tél : 0800 935 62

9 JUILLET (14H30)

### Visite guidée : Croisière Namur - Wépion

Départ : Centre info du Grognon  
Maison du Tourisme - tél : 081 24 64 49

# FAITES LA FOIRE !

La Foire de Namur, c'est plus de 80 métiers forains, des traditionnels manèges et stands de barbe à baba aux attractions dernier cri comme le Jet Fly, l'Empire, le Boomerang, le Take-off ou la nouvelle Rivière sauvage avec ses canoës qui tournicotent. La foire débutera le 30 juin par le cortège des enfants (square Léopold, près du C&A à 16h30) avec feu d'artifice à 23h. Journées de promotion les 12, 26 et 31 juillet.

**Foire de Namur du 30 juin au 31 juillet sur la Place des Cadets, quartier des Casernes et rue des Bourgeois - Service des Fêtes - tél : 081 24 63 32.**



## CONCOURS

Comment s'appelle l'attraction qui figure sur la photo?

A gagner : 3 carnets d'une valeur de 180 euros donnant accès à toutes les attractions foraines, restauration y compris. Réponse via le Bulletin Concours en page 35.



Lorenzo Mattotti

**12 JUILLET (10H30-15H)**

### Jeux sans frontières

Parc d'Amée à Jambes  
Hôtel de Ville (Insports) - tél : 081 24 63 78

**13 ET 14 JUILLET (19H)**

### Barbérine d'Alfred de Musset

Jardin du Musée Groesbeeck de Croix dans le cadre du "Théâtre au Château"  
Info : 081 24 87 20

**DU 13 AU 17 JUILLET**

### Festival de danses et musiques du monde

Namur et Jambes  
Info : 081 22 36 88 - 0475 53 42 55

**15 JUILLET (11H-17H30)**

### Parade du Bataillon des Canaris

Terra Nova à la Citadelle  
Info : 0496 22 64 74

**16 JUILLET (14H-18H)**

### Eaudyssée du Dimanche

Après-midi de détente en famille à la piscine de Salzinnes  
Place Rijckmans à Salzinnes - tél : 081 24 64 91

**16 JUILLET (11H-13H)**

### Concert-apéritif dans les parcs

"Fred Lany and Guest" au Parc Louise-Marie (Namur) - Hôtel de Ville (Environnement)  
tél : 0800 935 62

**16 JUILLET (14H30)**

### Visite guidée : Découverte de Marche-Les-Dames

Départ : Gare de Marche-les-Dames  
Maison du Tourisme - tél : 081 24 64 49

**DU 16 AU 23 JUILLET (DÈS 15H)**

### Tournoi de tennis en doubles

3 avenue du Milieu du Monde à la Citadelle  
TC Citadelle - tél : 081 74 03 74

**DU 17 AU 20 JUILLET**

### Transnamuroise

Découverte citoyenne de Namur à vélo  
Départ : Centre Namurois des Sports (Tabora)  
Insports (Hôtel de Ville) - tél : 081 24 63 74

**DU 18 AU 23 JUILLET**

### Belgian Open de Tennis en fauteuil roulant

TC Géronsart, 3 rue de la Luzerne à Jambes  
Info : 083 65 52 23 - www.belgianopen.org

**LES 20 ET 21 JUILLET**

### Fête Nationale

Balades en voilier, bals populaires et feu d'artifice à Namur le jeudi, Puces du Grognon, animations pour enfants et régates nautiques sur le plan d'eau le vendredi  
GAU - tél : 081 26 26 38

**DU 20 AU 23 JUILLET**

### Kermesse de Cognelée

Concours de Couyon, brocante, concerts...  
www.jd-cogneelee.be

**21 JUILLET (9H-18H)**

### Concours de pêche "Grand Prix de la Ville"

Du Pont des Ardennes à l'écluse des Grands Malades  
Info : 081 30 76 45

**22 JUILLET (7H30-13H)**

### Randonnée cyclotouriste Naninne - Rochefort - Saint Hubert

Rue Ste Anne à Naninne  
Info : 0474 49 32 44

**22 ET 23 JUILLET**

### Rallye découverte des Souterrains

A Terra Nova dans le cadre de "La citadelle prend deux ailes"  
Régie Citadelle - tél : 081 65 45 00

**23 JUILLET (14H30)**

### Visite guidée : le berceau de Namur

Départ : Centre Info du Grognon  
Maison du Tourisme - tél : 081 24 64 49

**28 JUILLET (10H-16H)**

### Fête des enfants

Parc Astrid de Jambes  
Service Jeunesse - tél : 081 24 64 55

**29 ET 30 JUILLET**

### Rallye "Villages et produits du terroir"

A Terra Nova dans le cadre de "La citadelle prend deux ailes"  
Régie Citadelle - tél : 081 65 45 00

**30 JUILLET (14H30)**

### Visite guidée "Le Vieux Namur en Wallon"

Départ : Centre Info du Grognon  
Info : 081 24 64 49

**5 ET 6 AOÛT**

### Grand Prix de Motocross

Citadelle de Namur  
Namur MX Events - tél : 081 30 22 17

**DU 5 AU 9 AOÛT**

### 59° édition du Tour de la Province de Namur

Arrivée à la Citadelle le 9 août vers 16h30  
Info : 081 25 32 66

**6 AOÛT (14H30)**

### Visite guidée

#### "Découverte de Beez"

Départ : Moulins de Beez  
Maison du Tourisme - tél : 081 24 64 49

**DU 10 AOÛT AU 3 SEPTEMBRE**

### "Mozart assassiné"

Théâtre en plein air à Terra Nova dans le cadre de "La citadelle prend deux ailes"  
Régie Citadelle - tél : 081 65 45 00

**11, 12 ET 13 AOÛT (9H30 À 19H)**

### Beach Volley

Place Saint Aubain à Namur  
Info : 0479 80 48 65

**12 ET 13 AOÛT**

### 33° Nuits de Buley à La Plante

Bal le 12, brocante et joutes nautiques le 13  
Info : 081 22 12 82

**13 AOÛT (10H30)**

### Challenge de la Ville de Namur - Jogging de Loyers

US Loyers - Comogne de Loyers  
Info : 081 56 89 03

**13 AOÛT (14H30)**

### Visite guidée : Croisière Namur-Wépion

Départ : Centre Info du Grognon  
Maison du Tourisme - tél : 081 24 64 49

**13 AU 20 AOÛT (9H-22H)**

### Terra Nova Cup

Avenue du Milieu du Monde, 3  
Info : 081 74 03 74

**DU 18 AU 20 AOÛT (11H-18H)**

### Bivouac du Bataillon des Canaris

Domaine fortifié de la Citadelle  
Info : 0496 22 64 74

19 ET 20 AOÛT

### 29<sup>e</sup> Brocante de Temploux

Bourse de collections le 19 de 7h à 17h30 et brocante du 19 (18h) au 20 (18h)  
Info : 081 56 73 17 - www.temploux.com



PHOTO LILLO CANTA

20 AOÛT (11H-13H)

### Concert-apéritif dans les parcs

"Alix Leone" au Parc du Centenaire à Wépion  
Hôtel de Ville (Environnement)  
tél : 0800 935 62

20 AOÛT (14H30)

### Visite guidée : Découverte de Dave

Départ : Eglise St Martin, rue du Rivage à Dave  
Info : 081 24 64 49

20 AOÛT (14H-18H)

### Eaudyssée du Dimanche

Après-midi de détente en famille à la piscine de Salzinnes  
Place Rijckmans à Salzinnes - tél : 081 24 64 91

20 AOÛT (13H30)

### Spectacle pour enfants "Luneton"

Parc Attractif Reine Fabiola à la Citadelle  
Régie Loisirs - tél : 081 74 84 13

DU 22 AOÛT AU 14 SEPTEMBRE

### "Battuta" de Zingaro

Spectacle équestre sur l'esplanade de la Citadelle - Théâtre de Namur  
tél : 081 226 026 / 070 22 88 88

26 ET 27 AOÛT

### Kermesse du Parc d'Amée

27 AOÛT (11H-13H)

### Concert-apéritif dans les parcs

"Natural Colour" au Parc de La Plante à Namur  
Hôtel de Ville (Environnement)  
tél : 0800 935 62

27 AOÛT (14H30)

### Visite guidée "Art nouveau et Art contemporain"

Départ : place de la Wallonie à Jambes  
Maison du Tourisme - tél : 081 24 64 49

27 AOÛT (9H-14H)

### Namur International Toy Shoy

Bourse d'échanges de jouets anciens  
Collège Notre-Dame de la Paix à Erpent  
Info : 081 40 01 49

27 AOÛT

### Fête des Parents Secours Belgique

Parc Attractif Reine Fabiola à la Citadelle  
Service Jeunesse - tél : 081 24 64 54

DU 1<sup>ER</sup> AU 3 SEPTEMBRE

### Salon Valériane

Salon éco-biologique, foire de produits biologiques, construction saine à Namur Expo  
Info : 081 47 93 47

2 ET 3 SEPTEMBRE

### Namur Pic Nic Festival

Blue Grass - Irish and Acoustic Music au Grand Manège - Info : 0472 22 03 26

2 ET 3 SEPTEMBRE

### Kermesses de Dave, Gelbressée, Belgrade, Wépion et braderie de Jambes.

DU 2 AU 24 SEPTEMBRE

### Expo Beffrois

Galerie du Beffroi à Namur  
Maison du Tourisme - tél : 081 24 64 49

3 SEPTEMBRE (10H30)

### Challenge de la Ville de Namur - Jogging de Malonne

Hall sportif de St Berthuin  
Info : 081 44 52 67

3 SEPTEMBRE (14H30)

### Visite guidée : Découverte de Malonne

Départ : cour d'honneur de l'Abbaye  
Maison du Tourisme - tél : 081 24 64 49

9 ET 10 SEPTEMBRE

### 18èmes journées du Patrimoine en Wallonie

Thème "Patrimoine et citoyenneté"  
Secrétariat Journée du Patrimoine  
tél : 085 27 88 80

10 SEPTEMBRE (14H30)

### Grand Prix Georges Smal d'interprétation de poésie wallonne

Maison de la Culture de Namur  
Service de la Culture - tél : 081 24 64 33

10 SEPTEMBRE (11H30)

### Challenge de la Ville de Namur - ING Jogging de la Ville de Namur

Place de l'Ange  
Régie Loisirs - tél : 081 24 63 75

10 SEPTEMBRE (8H-18H)

### Braderie Brocante de Bouge

Info : 081 21 10 92

10 SEPTEMBRE (20H30)

### Contes du 10<sup>e</sup> jour

Maison du conte - tél : 081 22 92 10

13 SEPTEMBRE (DÈS 16H)

### Le Grand Prix cycliste de Wallonie

Citadelle de Namur  
Service des Sports - tél : 081 24 60 03

14 SEPTEMBRE

### Journée des cheveux blancs

Spectacle "Noces irlandaises" par le Jeune Ballet à Namur Expo  
Service des Affaires sociales - tél : 081 24 63 68

## ATLETISSIMA FÊTE SES 10 ANS

Atletissima fêtera ses 10 ans d'existence, le jeudi 29 juin (dès 19h), au stade ADEPS de Jambes. Organisée par le SMAC NAMUR, Atletissima figure au sein du Circuit Europe Athlétisme Promotion (EAP) depuis 1997 et accueille, chaque année, des athlètes de très haut niveau. Encore près de 30 nations étaient représentées sur la piste jamboise l'an dernier.

Cette année, le meeting s'est associé aux "Amis de Perce-Neige" et les entrées seront intégralement versées à l'institution pour polyhandicapés bien connue de Jambes. Rendez-vous donc au stade ADEPS pour soutenir cet élan de générosité et encourager nos jeunes athlètes. Pas mal d'entre eux tenteront en effet de brigrer les minima pour les championnats d'Europe, les mondiaux juniors et les Europe Espoirs.

### GRAND PRIX INTERNATIONAL DE WALLONIE NAMUR CAPITALE

5 € (au profit des Amis de Perce-Neige), gratuit pour les - de 12 ans.  
SMAC - tél : 0477 246323  
<http://users.skynet.be/smac.namur>

## ROLLER PARADE: A VOS PATINS!

La Vittel Roller Parade, c'est quatre mois de roller dans toute la Belgique. A Namur, elle se déroulera du 29 juin au 14 septembre. Le rendez-vous est fixé sur la place d'Armes, le jeudi, à 19h. Le cortège, encadré par la Police locale et les secouristes, prendra le départ vers 20h pour une balade d'environ 22 km dans la vallée mosane avec retour vers 23h sur la place d'Armes.

Pour plus d'infos, on vous conseille de visiter le site [www.belgiumrollers.com](http://www.belgiumrollers.com). Vous y trouverez un rappel des règles à respecter (les premiers attendent les derniers, roulez sur la route et non sur les trottoirs...), des conseils (portez vos protections, habillez-vous en clair...) et quelques mots sur les origines de ce sport. Pour la petite histoire, c'est le Hutois John Joseph Merlin qui, en 1760, a eu l'idée de fixer des rouleaux de métal sur une plaque de bois : la première paire de roller était née !

*En cas de temps mitigé, assurez-vous que la parade est bien organisée sur [www.ville.namur.be](http://www.ville.namur.be) ou en téléphonant :*

**SERVICE DES SPORTS,**  
Hôtel de Ville - tél : 081 24 60 03 ou  
0473 93 53 43



## MOTOCROSS À LA CITADELLE

La Citadelle renouera avec un Grand Prix de Motocross cet été. Namur accueillera en effet la 12<sup>e</sup> épreuve du Championnat du Monde de MX1 et MX2, les 5 et 6 août. Le samedi sera consacré aux entraînements et qualifications (9h-17h). Le dimanche, après les échauffements, place aux premières manches MX2 (12h) et MX1 (13h) suivies des 2<sup>e</sup> manches MX2 (15h) et MX1 (16h). Une nouveauté à souligner cette année, la Vétérans Cup. Cette compétition internationale réunira les vieilles gloires de la moto qui troqueront leurs vieilles bécanes pour de nouvelles machines, histoire d'offrir un beau show aux spectateurs !

**NAMUR MX EVENTS**  
tél : 081 30 22 17  
[www.gpnamur.com](http://www.gpnamur.com)

## OPEN DE TENNIS EN FAUTEUIL ROULANT

Du 18 au 23 juillet, le club de Géronsart accueillera la 18<sup>e</sup> édition du Belgian Open, tournoi international de tennis en fauteuil roulant. Raquette à la main, une centaine de sportifs prouveront que leur handicap n'est pas un frein à la pratique sportive. Le mercredi 19 juillet, à partir de 19h30, vous pourrez assister à un bel exemple d'intégration : une exhibition entre joueurs valides et moins valides. Deux champions belges seront associés à deux joueurs moins valides pour un double riche en surprises. Pour le reste, rire, bonne humeur et fair-play garantissent une ambiance de fête à cet événement organisé avec l'aide de nombreux bénévoles et soutenu par la Ville.

**BELGIAN OPEN AU TENNIS CLUB DE GÉRON Sart,**  
rue de la Luzerne 3 à Jambes  
tél : 081 30 57 57  
[www.belgianopen.org](http://www.belgianopen.org)

## DEXIA NAMUR: ENCORE CHAMPIONNES!

Un 14<sup>e</sup> titre, le 10<sup>e</sup> d'affilée, en finale des play-offs et un parcours sans faute pour le Dexia Namur qui a aussi remporté, en avril dernier, la finale de la Coupe de Belgique contre Sint Katelijne Waver, au Centre Adeps de Jambes. Il s'agit de la 11<sup>e</sup> Coupe pour les joueuses de Saint-Servais, soit la 5<sup>e</sup> consécutive. Une équipe décidément invincible qui s'est qualifiée pour le 3<sup>e</sup> fois en Euroleague.

[www.dexianamurbasket.be](http://www.dexianamurbasket.be)



PHOTO DENIS TOMBAL

## JEUX SANS FRONTIÈRES AU PARC D'AMÉE



À l'occasion des **Jeux sans Frontières**, le parc d'Amée prend chaque été des allures de camp scout pour accueillir une centaine d'enfants venus des plaines, des quartiers et des associations namuroises. Courses de sacs, jeux d'équilibre et de corde, lancers, pêche à la pomme... Tous ces jeux organisés par la cellule Inersport constituent une belle occasion pour les jeunes Namurois de participer à un tas d'activités au grand air, sans esprit de compétition ni de clocher, juste l'envie de se défouler un bon coup dans une ambiance colorée. Des enfants venus du Centre de Réfugiés de Florennes participent également à la fête. Pour Madjid Zekri et Viviane Van Lancker d'Inersport, cette journée récréative permet de faire tomber les barrières et de briser certains clichés.

Comme les jeux de combat n'ont pas trop la cote ce jour-là, pas question pour les participants de jouer les gros bras ou de faire la nique aux copains, c'est l'esprit de solidarité qui prime... Rien de tel pour créer des liens et faire naître de nouvelles complicités!

Toujours dans cette idée de changer les regards en suscitant des rencontres, Inersport organise deux fois par an la **Transnamuroise**, une randonnée à vélo étalée sur quatre jours. En avril, un cortège rassemblant 120 personnes a ainsi joyeusement sillonné la région avec étapes récréatives ou plus didactiques pour découvrir des institutions comme le Parlement wallon. « Ici aussi, le sport répond à une volonté d'intégration et s'inscrit dans une démarche citoyenne, souligne Madjid Zekri. En même temps, cette grande balade est un moment de vie, une expérience intense passée tous ensemble. Les ados surveillent les petits, les éducateurs sont à leurs côtés tandis que la police leur ouvre la voie et veille à leur sécurité. Tout ça dans un esprit très ouvert et une ambiance sympa! ».



PHOTOS INERSPORTS

### JEUX SANS FRONTIÈRES

le 12 juillet au parc d'Amée à Jambes

### TRANSNAMUROISE

du 17 au 20 juillet au départ du Centre Namurois des Sports (Tabora)

### CELLULE INERSPORTS

Hôtel de ville - tél : 081 24 63 78

## LES BALANCES : QUARTIER ENTREPRENANT

Le quartier des Balances souhaite changer son image. Sans renier tout ce qui fait sa spécificité - fêtes de quartier, ateliers créatifs, animations multiculturelles, 6 heures vélo - l'Espace communautaire et les habitants désirent casser l'image de ghetto qui leur colle un peu trop aux basques. Ils entendent resserrer les liens entre la ville et les Balances en mettant l'accent sur la dynamique enclenchée depuis quelques années. Cela passe par une rénovation extérieure avec les travaux entrepris par le Foyer Namurois, mais aussi par des nouveaux projets initiés par le secteur associatif et par les habitants eux-mêmes.

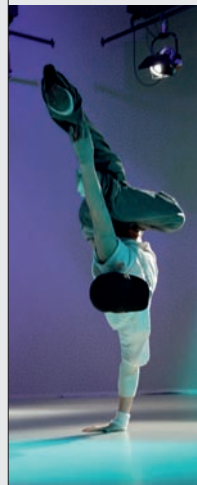


PHOTO LILLO CANTA

Exemple, le **Théâtre Action Balances** qui réunit des enfants, des ados et des jeunes adultes emmenés par une scénographe. Depuis quelques mois, ils planchent sur une création collective en trois actes qui sera jouée à la Maison de la Culture en fin d'année. Autres projets qui participent à ce renouveau, le journal de quartier "**Balance l'info**" qui s'adresse aux Salzinnois et entend valoriser tout ce qui se passe dans le quartier, l'émission **Sang Neuf** réalisée avec Infor Jeunes et Canal C ou encore **l'espace public numérique** qui proposera, dès la rentrée scolaire, des formations en informatique, de l'aide à la recherche d'un emploi, des montages vidéo...

Des panneaux de type touristique placés aux entrées des Balances symboliseront cette image de "quartier entreprenant". L'un sera axé sur l'innovation et l'avenir, l'autre sur le développement et la créativité. Avec d'un côté, une mise en évidence des nouvelles technologies de l'information et de l'autre, un jeune rappeur photographié sous un angle artistique. A travers cette démarche entreprenante, réalisée grâce au soutien de la Ville et à l'appui pédagogique de l'asbl IE EDUC, l'Espace communautaire souhaite aussi faire naître un sentiment de fierté parmi les habitants.

### ESPACE COMMUNAUTAIRE

Maison de Jeunes et de la Culture des Balances,  
rue des Bosquets 38 à Salzinnes  
tél : 081 74 63 86

# ÉTÉ SOLIDAIRE

## À GERMINAL ET BASSE-ENHAIVE

Organisée par la Région wallonne en partenariat avec le service des Affaires sociales de la Ville, l'opération "Été solidaire, je suis partenaire" permet chaque année à une dizaine de jeunes d'effectuer un job de vacances d'intérêt public dans leur quartier. L'objectif, au-delà de l'aspect pécuniaire, est de les amener à développer leur sens de la citoyenneté et l'esprit de solidarité vis-à-vis des personnes défavori-

Dans les cités **Germinal et Floréal à Saint-Servais**, le projet porte sur l'embellissement du quartier et l'amélioration du cadre de vie. Ici aussi, les jeunes auront du pain sur la planche. Encadrés par l'équipe de Prévention des Affaires sociales, ils nettoieront les tags et graffitis avec démonstration à l'appui par l'équipe communale de détagage. Ils rafraîchiront les abords des immeubles et remettront en état les terrains de pétanque et multisports.

Parallèlement à cette action, la Maison des Jeunes du quartier a lancé l'opération "Les Bia Vélos de Germinal". Sept vélos, offerts par le Comité Olympique Belge pour promouvoir le sport dans le quartier, seront mis à disposition des habitants pour faire leurs emplettes, se rendre à l'administration, rechercher un emploi... A cette occasion, les jeunes et adultes du quartier viennent d'aménager un local vélo, inauguré lors de la fête multiculturelle le 10 juin, et réali-

sent une fresque sur le mur extérieur de ce local mis à disposition par la Joie du Foyer. La Maison des Jeunes compte également réaliser une enquête auprès des habitants en vue de connaître les difficultés qu'ils rencontrent dans leur quotidien et proposer, en regard des résultats obtenus, de menus services qui renforceront les liens entre les générations.

sées. C'est aussi d'encourager les habitants de ces quartiers à respecter les bâtiments, les infrastructures et l'environnement que ces jeunes auront nettoyés, aménagés, construits.

En juillet, deux quartiers namurois participeront à l'opération. Dans le quartier de **Basse-Enhaive**, à Jambes, huit jeunes auront pour mission de réhabiliter l'aire de sport sur la place de la cité Souvenir afin d'inciter les habitants, jeunes et vieux, à se réapproprier cet espace. Ils en profiteront pour peaufiner l'aménagement de l'aire de jeux installée dans le parc de la Maison des Jeunes. Les enfants des plaines et d'autres jeunes impliqués dans le projet Créactiv'Été 2006 leur prêteront la main pour achever la construction d'une petite structure accueillant un beau bateau en bois qui servira de point d'ancrage pour les habitants du quartier. L'opération sera relayée par la Maison des Jeunes de Basse-Enhaive via son journal "Le P'tit Bigarré" et son site internet.



PHOTO MÉLODY LAMBERT

### NOUVEAU SAINT-SERVAIS : 25 ANS D'ACTIVITES

Le Nouveau Saint-Servais fêtera ses 25 ans, le dimanche 25 juin. Au programme, dès 14h, découvertes des entreprises, concerts, jeux pour enfants, brocante, petite restauration, expo et baptêmes de l'air en hélicoptère. Créé à la suite de la fermeture des Papeteries Intermills, le Nouveau Saint-Servais est un centre d'accueil pour les nouvelles entreprises. Il compte actuellement 20 PME, ce qui représente 120 emplois. Il organise depuis quelques années de la formation et d'autres activités d'insertion socioprofessionnelle.

#### ASBL NOUVEAU SAINT-SERVAIS

route de Gembloux 500  
à Saint-Servais  
tél : 081 73 32 57



#### MAISON DES JEUNES ET CENTRE CULTUREL DE BASSE-ENHAIVE

rue Charles Lamquet 135 à Jambes  
tél : 081 30 33 68  
[www.mj-basse-enhaive.be](http://www.mj-basse-enhaive.be)

#### MAISON DES JEUNES DE GERMINAL / EQUIPE DE PRÉVENTION DES AFFAIRES SOCIALES

place Chapelle Asty Moulin 1 à Saint-Servais - tél : 0474 34 15 81

## LES APS: UN LIEN PRIVILÉGIÉ ENTRE LE CITOYEN ET LA VILLE

VOUS LES AVEZ SÛREMENT DÉJÀ CROISÉS À NAMUR, SAINT-SERVAIS, SALZINNES OU JAMBES. VÊTUS D'UN UNIFORME MAUVE ET NOIR, ILS PARCOURENT LES RUES, SURVEILLENT LES PARKINGS ET LES ABORDS DES ÉCOLES, RENSEIGNENT LES PASSANTS, INFORMENT LES SERVICES COMMUNAUX LORSQU'ILS CONSTATENT UN PROBLÈME: DÉPÔT D'IMMONDICES, POTEAU DE SIGNALISATION ENDOMMAGÉ, LUMINAIRE DÉFECTUEUX... EN CONTACT DIRECT AVEC LA POPULATION, CES ASSISTANTS EN PRÉVENTION ET SÉCURITÉ - LES "APS" - CONSTITUENT UN RELAIS PRIVILÉGIÉ ENTRE LE CITOYEN ET LES AUTORITÉS. ENGAGÉS PAR LA COMMUNE DANS LE CADRE DU CONTRAT DE SÉCURITÉ ET DE PRÉVENTION, ILS SONT EN QUELQUE SORTE LES YEUX ET LES OREILLES DE LA VILLE. RENCONTRE AVEC **Denis Averland, 32 ANS, ASSISTANT EN PRÉVENTION ET SÉCURITÉ DEPUIS MARS 2006.**



→ **Motivation** : « J'habite dans le centre de Namur depuis 9 ans et je découvre au fil des ans que la ville s'embellit. Cela dit, je crois qu'il y a toujours moyen d'améliorer les choses. Grâce à ce travail au sein de l'équipe des "APS", j'espère pouvoir servir ma ville et ses habitants ».

→ **Formation** : « Comme mes collègues, j'ai passé un entretien suivi d'une formation de 15 jours durant laquelle j'ai appris la gestion de stress, la surveillance habilitée, les règlements de police, la communication »...

→ **Sécurité des enfants** : « Seuls ou par équipe de deux, nous sommes opérationnels dès 7h30. Nous aidons les enfants à traverser la rue près des écoles, entrons en contact avec les parents et les encourageons parfois à plus de civisme. Beaucoup ont pris des mauvaises habitudes, mais trouvent ça normal parce que, comme ils disent, *on a toujours fait ça!* Ils se garent n'importe où, en double file, sur les trottoirs ou les passages pour piétons. Notre mission n'est pas de faire la circulation mais de les amener à changer leur comportement pour la sécurité de tous, à commen-

cer par celle des enfants ! Le même travail est effectué entre 15h et 16h à la sortie des écoles ».

→ **Un rôle préventif** : « Nous circulons en ville pour détecter ce qui ne va pas : avaloir bouché, poubelle cassée, mur tagué, jardinière renversée... Nous informons ensuite les services compétents. Nous sommes également à l'écoute de la population pour renseigner, aider ou interpellé par exemple lorsqu'une personne laisse son chien se soulager sur la voie publique, ce qui arrive assez souvent ! Cependant, notre rôle est préventif et non répressif. Nous donnons les avertissements, pas les cartons jaunes ni les cartons rouges. Si nécessaire, nous informons les services de police ».

→ **Sentiment d'insécurité** : « Après l'enquête sur les déplacements scolaires en mars dernier, nous venons de participer à une enquête auprès des commerçants sur le sentiment d'insécurité et les nuisances à Namur. Les résultats permettront aux autorités d'adapter la politique communale ».

→ **Les rendez-vous d'été** : « Nous sommes amenés à travailler sur les grands événements comme Estiv'Arts et les Médiévales, mais aussi les Fêtes de Wallonie et MultiCité ».

### SERVICE DE PRÉVENTION URBAINE

Hôtel de Ville - tél : 081 24 60 97

## RELAIS SOCIAL URBAIN :

### VILLE ET CPAS UNISSENT LEURS EFFORTS

A la demande de la Région wallonne, la Ville et le CPAS viennent de mettre en place le Relais social urbain namurois afin de lutter contre l'exclusion sociale. Ce Relais ira à la rencontre des plus démunis par le biais des services d'intervention sociale de la Ville ou autres institutions. Il aura aussi pour mission d'améliorer la coordination des partenaires privés et publics. Il procédera notamment à une évaluation des actions menées, veillera à éviter les doublons, identifiera les difficultés que rencontrent les usagers et les professionnels pour mettre en oeuvre des solutions adaptées à chacun.

Si des actions coordonnées sont déjà menées par les différents partenaires (Ville, CPAS, mais aussi Resto du Cœur, Centre de Service social et Saint-Vincent de Paul), d'autres seront réalisées dans le cadre du Relais social. Il s'agira, par exemple, d'élargir le dispositif d'urgence sociale en renforçant la présence des travailleurs 24h sur 24 sur le terrain, de créer un espace Hygiène-Santé à proximité des lieux d'accueil des plus démunis (Resto du Cœur, St Vincent de Paul, Abri de Nuit), de coordonner la prise en charge des déficiences psychiatriques des personnes fortement précarisées ou encore de compléter la Cellule Mobilier par un service "Déménagement" à destination des familles en difficulté.

### RELAIS SOCIAL URBAIN NAMUROIS

tél : 081 24 63 68



## CRÉATION D'UNE CELLULE 3<sup>E</sup> ÂGE

La Ville souhaite développer des actions pour améliorer le sort des personnes de 60 ans et plus, une catégorie qui représente 22% de la population actuelle et sera de 32 % d'ici 2030. Une cellule chargée de mener des actions en faveur du 3<sup>ème</sup> âge et également des personnes handicapées a donc été créée en début d'année au sein du service des Affaires sociales. A peine mise en place, cette nouvelle cellule s'est vu confier bon nombre de missions : secrétariat du Conseil consultatif des Aînés et de l'asbl "Les Jambiens", renforcement des contacts avec l'UTAN, suivi du dossier Fondation Roi Baudouin relatif à la création de la maison des seniors, suivi des chartes Handycity signées par la Ville de Namur, contacts avec les maisons de repos de la commune, implication dans l'organisation de la Fête des seniors... La Cellule servira donc de relais entre la Ville et les personnes âgées ou handicapées pour dialoguer, être à l'écoute, gérer les conflits, informer, orienter... Elle jouera également un rôle d'animation des groupes de seniors et tentera de créer une véritable dynamique à Namur.

Notons parmi ses prochaines actions :

- **La Journée des Cheveux Blancs**, le 14 septembre, à Namur Expo avec le spectacle "Noces irlandaises" du Jeune Ballet de Namur
- L'édition d'une brochure "**Namur Infos Seniors**" qui reprendra les différents services communaux qui touchent de près ou de loin aux aînés comme les Affaires sociales et sa Cellule mobilier, l'Environnement et la Ressourcerie namuroise, la Population et les dons d'organes
- Si vous souhaitez formuler des questions ou des remarques dans les domaines du bien-être, de la santé, de l'environnement, des transports et de la mobilité, la Cellule les relayera auprès du Conseil Consultatif des Aînés.

### CELLULE ACTIONS SOCIALES EN FAVEUR DES AÎNÉS ET DES PERSONNES HANDICAPÉS

Affaires sociales, Hôtel de Ville - tél : 081 24 65 86 - 0479 99 42 47

## NAMUR REÇOIT LE LABEL HANDYCITY



Le 25 avril, la Ville a reçu le label Handycity, après 3 années de travail sur l'amélioration de l'accueil et de

l'intégration des personnes à mobilité réduite. En décembre 2003, Namur s'était en effet portée candidate à l'obtention de ce label qui récompense les communes qui s'investissent dans des projets en faveur des personnes handicapées.

Parmi les aménagements pris en considération, citons l'accueil d'enfants handicapés par la Sonefa et par les écoles d'Heuvy ou de Basse-Enhaive, l'engagement par la Ville de personnes atteintes d'un handicap, la mise à disposition d'un lève-personnes à la piscine de Salzinnes pour faciliter l'entrée dans l'eau des personnes invalides et d'autres aménagements spécifiques dans les halls sportifs communaux, la création de loge-

ments AVJ pour que des personnes handicapées puissent vivre de façon autonome ou encore la création de guichets accessibles à tous, chaisards, personnes aveugles ou malvoyantes, dans le cadre du futur Espace Citoyen. En matière de mobilité, rappelons également la réfection des trottoirs en centre-ville (avec bordures surbaissées), la création d'emplacements de parking réservés aux personnes handicapées et l'aménagement de la ligne de bus 5 (qui relie la clinique Ste Elisabeth au CHR) en faveur des Personnes à Mobilité Réduite (PMR).

Il s'agit d'une étape... Handycity encourage maintenant Namur comme les 28 autres communes francophones labellisées à poursuivre leurs efforts afin que la personne handicapée puisse vivre, comme tous les autres citoyens, sans entrave dans tous les domaines de la vie communale.

## CPAS : DÉMÉNAGEMENT EN SEPTEMBRE

Le nouveau bâtiment du Centre Public d'Action Sociale est pratiquement terminé. Ce complexe administratif, situé derrière les Chardonnerets à Jambes, accueillera dès septembre les 600 agents des services administratifs du CPAS, jusqu'ici éparpillés en différents lieux à Namur. Ne resteront, sur le site de l'Harscamp, que la maison de repos ainsi que le service des repas à domicile et le service Accompagnement.

Jusqu'en septembre, les services administratifs poursuivent leurs activités sur le site de l'Harscamp.

### CENTRE PUBLIC D'ACTION SOCIALE

tél : 081 24 25 11.





## NAVETTES EN NAMOURETTE

**A**vec elles, sont revenus les beaux jours, les glaces en terrasse, les barbecues entre amis, les balades au fil de l'eau. Depuis mai, les Namourettes ont repris du service, transportant Namurois et visiteurs des bords de Sambre aux bords de Meuse, de Salzinnes à Jambes en passant par Namur. Petit plus cette année, une nouvelle embarcation renforcera les deux "anciennes" : elle augmentera la capacité d'accueil et la fréquence des navettes le week-end et permettra de faire face aux éventuels problèmes de service de l'un des deux premiers bateaux. D'où, une meilleure régularité en semaine.

Les Namourettes sont opérationnelles jusqu'au 30 septembre. Elles circulent de 7h30 à 18h30 en semaine (fréquence moyenne : 30 minutes) et de 10h à 18h les week-ends et jours fériés (fréquence moyenne : 20 minutes). Les cinq haltes de l'année passée restent en service : Jambes (port de plaisance), Joséphine Charlotte (sous le pont des Ardennes), Namur (Halle al'Chair), Evêché (quai des Joghiers) et Salzinnes (rond-point Falmagne).

Un trajet simple coûte 1,50 € par adulte, 0,50 € par enfant (de 6 à 12 ans) et une carte de 20 trajets revient à 20 € par adulte et 10 € par enfant. Il existe également une possibilité de s'abonner pour un mois au prix de 30 € par adulte et 15 € par enfant.

Rappelons que le coût du service, évalué à 200.000 €, est pris en charge par la Ville avec le soutien de la Région wallonne.

## CONCOURS

Quel est le prénom du plus ancien pilote de Namourette qui porte un chapeau ?

A gagner : 3 cartes de 20 trajets en Namourette. Réponse via le Bulletin Concours en p. 35.

## TOUS EN SELLE POUR DÉCROCHER LEUR BREVET

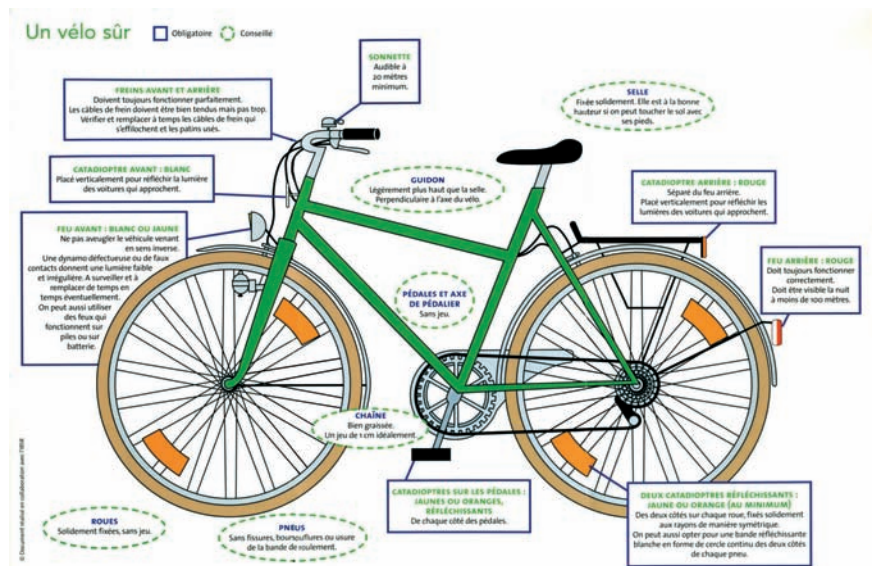
Pavillon vélo, Sens Unique Limité (SUL), mise en location de vélos, pistes cyclables, enquête sur les déplacements scolaires... Depuis quelques années, le Bourgmestre Bernard Anselme avec le soutien de la Région wallonne multiplie les initiatives pour améliorer la mobilité des citoyens et les encourager à utiliser des modes de transport alternatifs. Dernière opération en date, la participation de plusieurs écoles namuroises à une formation en vue d'obtenir un Brevet cycliste.

Près de 120 élèves de 5<sup>e</sup> primaire issus de six classes, tous réseaux confondus (écoles communales de Bouge et de Belgrade ainsi que l'école Saint-Joseph de Jambes) ont relevé le défi. Au cours d'une formation à la fois

théorique et pratique assurée par l'asbl Pro Vélo et par la Police locale, les jeunes cyclistes ont pu se familiariser avec le code de la route et perfectionner leur conduite dans la cour et aux



alentours de l'école. Un test individuel dans la circulation, comprenant les difficultés courantes auxquelles sont confrontés les cyclistes (SUL, rond-point, priorité de droite...) clôturait cette formation début juin. Remise des Brevets cyclistes le 16 juin au Parc attractif Reine Fabiola de la Citadelle en présence des parents et des autorités communales et régionales.



## LE VÉLO À LA CARTE

La Région wallonne avec l'appui de la Ville a édité une **carte cyclo-pédestre de Namur** reprenant le Ravel, les itinéraires VTT fléchés et chevrons verts ainsi que les **17 itinéraires cyclables** pour les déplacements de la périphérie au centre-ville. Le document propose également une foule de renseignements pratiques pour les cyclistes, qu'ils soient quotidiens ou occasionnels. On y trouve entre autres des conseils pour rouler en ville avec rappel des panneaux de signa-

lisation, un descriptif de ce que doit être un "vélo sûr" et quelques contacts utiles comme la Maison des Cyclistes, le Gracq et les ateliers de réparation ou d'entretien vélos.

**SERVICE MOBILITÉ,**  
Hôtel de Ville - tél : 081 24 60 86 - 081 24 60 88.  
[www.mobilite.ville.namur.be](http://www.mobilite.ville.namur.be)

**MAISON DES CYCLISTES,**  
place de la Station à Namur 2b  
tél : 081 81 38 48 - [www.velonamur.be](http://www.velonamur.be)

# GROGNON

## PROJET COLLECTIF



EN AVRIL DERNIER, LES QUATRE PARTIS DU CONSEIL COMMUNAL SE SONT ACCORDÉS SUR UN PROJET D'AMÉNAGEMENT PROVISOIRE DU GROGNON. CE PROJET FAIT LA PART BELLE AUX PIÉTONS ET S'ARTICULE AUTOUR D'UN GRAND ESPACE CENTRAL QUI POURRA ACCUEILLIR TOUTES SORTES DE MANIFESTATIONS DE PLEIN AIR, DES SPECTACLES, DES ACTIVITÉS FORAINES... LES TRAVAUX DEVRAIENT DÉBUTER EN AOÛT.

C'est en compagnie des différents chefs de groupe du Conseil communal que le Bourgmestre Bernard Anselme a présenté, le 26 avril, le projet d'aménagement provisoire du Grognon. Un projet qui, après nombre de réflexions et de débats, a finalement été adopté à l'unanimité du Conseil communal. Le coût pour la Ville est estimé à près de 290.000 euros.

### ■ ESPACE MODULABLE

Le projet s'articule autour d'un espace central de plus de 2500 m<sup>2</sup> susceptibles d'accueillir différentes manifestations : spectacles, marchés, chapiteau, chalets, patinoire, jeux de lumières... Le mobilier urbain, les bacs à plantation et certains luminaires pourront être retirés pour libérer la place en cas de gros événements. Des zones d'accueil et de jeux ainsi qu'un espace didactique borderont l'esplanade centrale qui sera revêtue de pierrailles en grès couvinois.

### ■ PARKING ET ZONE D'ACCUEIL

Un parking de 51 places sera aménagé du côté de la place Kegeljan. Son accès sera facilité par un panneau électronique qui indiquera le nombre de places libres. Une zone de stationnement est également prévue pour les cars le long de la rue du Grognon (côté Sambre) à proximité de la zone d'accueil et du pavillon touristique.

### ■ CONVIVIALITE

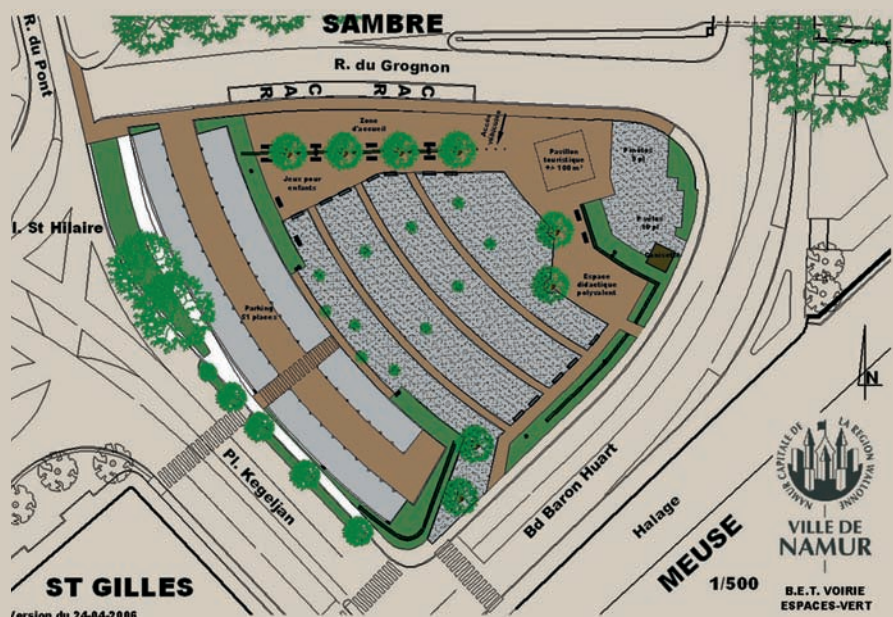
Des rangées de tilleuls, des charmes et des massifs d'arbustes créeront des écrans de verdure variés (différentes couleurs du feuillage, floraisons, hauteurs...) et permettront une meilleure intégration de l'aménagement dans le site arboré des bords de Sambre et de la Citadelle.

### ■ SYMBOLIQUE DU SITE

Un espace didactique évoquera l'histoire du Grognon, les découvertes archéologiques et l'emplacement des murailles. Celles-ci seront également symbolisées par des blocs de pierre qui délimiteront les circulations piétonnes le long du boulevard Huart et de la Sambre. L'espace didactique pourra aussi être utilisé pour des expositions temporaires de sculptures.

### ■ ACCESSIBILITE

Parallèlement à ce projet, la Ville compte introduire une demande de subvention dans le cadre des crédits d'impulsion de la Région wallonne afin que les trottoirs périphériques et les liaisons vers la rue du Pont et le pont de France soient rénovés. Dans ce cadre, une zone de dépose-minute serait prévue à l'angle de la rue du Grognon et de la rue du Pont.



# LES ÉLECTIONS COMMUNALES À LA PORTÉE DE TOUS

A QUELQUES MOIS DES ÉLECTIONS COMMUNALES D'OCTOBRE 2006, LA VILLE DE NAMUR AVEC LA COMPLICITÉ D'INFOR JEUNES VIENT DE SORTIR UN LIVRE INTITULÉ « DESSEINS DÉMOCRATIQUES ». CET OUVRAGE ILLUSTRÉ AVEC BEAUCOUP D'HUMOUR PAR FRÉDÉRIC DU BUS S'ADRESSE À TOUS LES CITOYENS ET PLUS PARTICULIÈREMENT AUX ÉLECTEURS QUI VOTERONT POUR LA PREMIÈRE FOIS CETTE ANNÉE. PETIT APERÇU DES INFORMATIONS QUE VOUS Y TROUVEREZ

Le Parlement wallon a voté le 30 novembre 2005 les Décrets portant sur la réforme du Code de la démocratie locale et de la décentralisation pour plus de transparence, de démocratie et d'efficacité dans la gestion des Communes, Provinces et Centres Publics d'Action Sociale. Une série de mesures importantes ont été décidées afin de favoriser une plus grande clarté et accroître la légitimité du vote du citoyen.

## PARMI LES MESURES QUI SERONT D'APPLICATION DÈS LES ÉLECTIONS DU 8 OCTOBRE 2006, RETENONS :

### → L'ÉLECTION «DIRECTE» DU BOURGMESTRE :

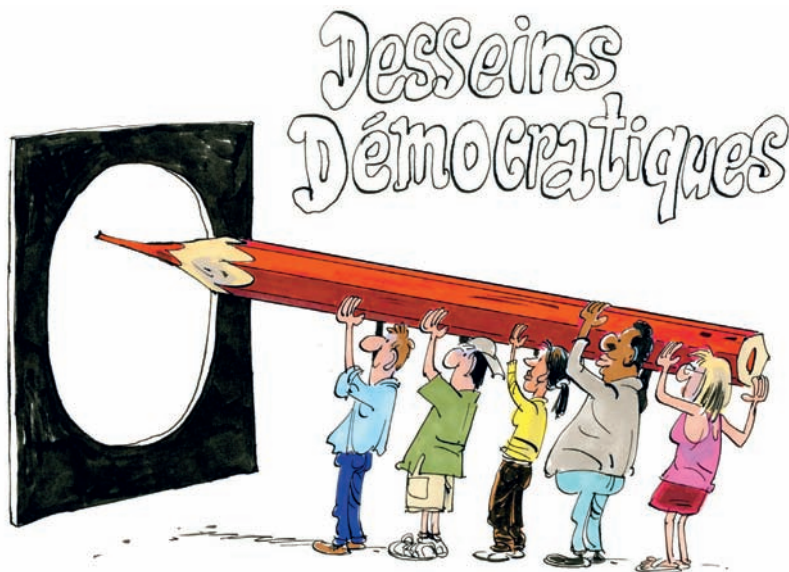
En Wallonie, est élu «le candidat qui totalise le plus de voix de préférence sur la liste la plus importante en nombre de voix, parmi celles qui composent la majorité communale».

Le Conseil communal prend donc acte du résultat des urnes et de l'acceptation de la fonction par le candidat.

### → UNE PLUS GRANDE REPRÉSENTATION DES FEMMES EN POLITIQUE

Pour être considérées comme valables, les listes électorales devront comporter 50% de femmes. De plus, les deux premiers candidats d'une liste devront être de sexe différent. Les Collèges communaux et provin-

ILLUS FRÉDÉRIC DU BUS



ciaux compteront obligatoirement des membres des deux sexes.

### → L'OUVERTURE AUX RÉSIDENTS NON EUROPÉENS

Les résidents non européens pourront voter aux élections communales en 2006 : «j'y suis, j'y vote».

### → LA MOTION DE MÉFIANCE CONSTRUCTIVE

Le Conseil communal aura la possibilité de remplacer le ou les échevins qui n'auraient plus la confiance d'une majorité d'élus. Le but premier est d'éviter qu'un élu qui ne serait plus capable d'exercer ses fonctions continue à siéger sans attributions.

### → DES SANCTIONS LÉGALES SONT PRÉVUES CONTRE LES CANDIDATS EXPRIMANT DES PROPOS RACISTES ET XÉNOPHOBES

### → LE PORTEUR DE PROCURATION NE DEVRA PLUS AVOIR DE LIEN DE PARENTÉ AVEC SON MANDANT AU NIVEAU COMMUNAL

Celui-ci pourra désigner la personne de son choix, sauf un candidat aux élections.

### → EN WALLONIE, L'ÂGE POUR ÊTRE ASSESSEUR PASSERA DE 30 À 18 ANS

### → NOUVELLES FONCTIONS POUR LE PRÉSIDENT DU CPAS

Le Président du Centre Public d'Action Sociale devient membre du Collège communal dès 2006.

A partir de 2012, le Président du Centre Public d'Action Sociale prendra la place d'un Echevin (dans les Communes de plus de 20.000 habitants).

### → ASSISTANCE

L'électeur assisté est une personne éprouvant des difficultés physiques ou culturelles à voter seul. Il pourra se faire assister par une personne de son choix si sa convocation le prévoit. Il devra donc officiellement demander assistance dans sa Commune, avant le 1<sup>er</sup> août.

### → MARCHÉS PUBLICS

Il y aura désormais une plus grande transparence dans le choix des entreprises auxquelles la Commune confie une construction, un chantier...

### → CUMUL DES MANDATS

Les rémunérations de tous les élus locaux seront soumises à contrôle et plafonnées.

### → RÈGLEMENT D'ORDRE INTÉRIEUR POUR LES ÉLUS

Les élus devront respecter un code de déontologie dont les principes directeurs seront :

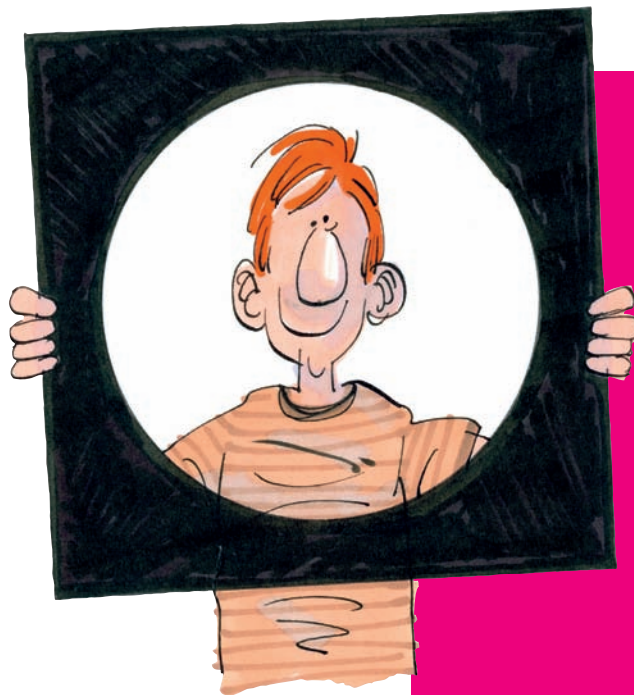
- la participation régulière des mandataires au sein des Conseils et Collèges communaux
- les relations entre les élus et l'Administration locale ainsi que l'écoute et l'information du citoyen.





# VOTER...

VOTER C'EST L'EXPRESSION PREMIÈRE DE LA DÉMOCRATIE. VOTER EST UNE OBLIGATION CERTES, MAIS SURTOUT UN DROIT ACQUIS POUR TOUS. C'EST À TRAVERS LE VOTE QU'ON EXPRIME SON CHOIX DE SOCIÉTÉ. ALORS, LORS DES ÉLECTIONS COMMUNALES DU 8 OCTOBRE 2006, FAITES ENTENDRE VOTRE VOIX. VOTEZ !



## → POUR POUVOIR VOTER, LE CITOYEN BELGE DOIT :

- être âgé de 18 ans accomplis le jour du vote
- ne pas être sous le coup d'une suspension ou d'une exclusion prévues par le Code électoral

## → POUR POUVOIR S'INSCRIRE ET ENSUITE VOTER, LE RESSORTISSANT D'UN ETAT DE L'UNION EUROPÉENNE DOIT :

- être âgé de 18 ans accomplis le jour du vote
- remplir le formulaire d'inscription auprès de la Commune pour le 31 juillet inclus
- ne pas être sous le coup d'une suspension ou d'une exclusion prévues par le Code électoral
- **Les résidents européens sont éligibles aux élections communales et européennes, sauf au poste de bourgmestre.**



la Constitution, les Lois du peuple belge et la Convention de sauvegarde des droits de l'homme et des libertés fondamentales



- remplir le formulaire d'inscription auprès de la Commune pour le 31 juillet au plus tard (une fois inscrit, le vote devient obligatoire)
- ne pas être sous le coup d'une suspension ou d'une exclusion prévues par le Code électoral

- séjourner légalement en Belgique depuis 5 ans.
- **Les résidents non Européens ne sont pas éligibles au Conseil Communal, mais ils peuvent prétendre aux postes de Président ou de Conseiller du CPAS.**

## COMPTE À REBOURS :

- **8 juillet** : début officiel de la période électorale et de la campagne.
- **23 septembre** : envoi des convocations aux électeurs.
- **8 octobre** : élections communales et provinciales.



## LES ÉLECTIONS S'AFFICHENT À L'ESPACE CITOYEN

L'Espace Citoyen n'a pas encore ouvert ses portes mais il remplit déjà un rôle d'information à l'intention du grand public. Dans la foulée de la journée de sensibilisation organisée par la Ville dans la perspective des élections communales, ses vitres extérieures accueillent une exposition grandeur nature consacrée aux « Dessesins démocratiques ». En 30 volets illustrés par Frédéric du Bus, elle présente les principales nouveautés des élections communales du 8 octobre 2006. Rendez-vous dans le patio de l'Hôtel de Ville pour une première approche, sous forme de clin d'œil, du scrutin électoral.

## → POUR POUVOIR S'INSCRIRE ET VOTER ENSUITE, LE RESSORTISSANT D'UN ETAT HORS UNION EUROPÉENNE DOIT :

- être âgé de 18 ans accomplis le jour du vote
- avoir établi sa résidence principale en Belgique de manière ininterrompue pendant les 5 ans précédant l'introduction de la demande d'inscription
- déclarer son engagement à respecter

« Dessesins démocratiques, les élections communales 2006 à la portée de tous » par le Service Information et Communication en collaboration avec Infor Jeunes Namur et le Service Concertation et Citoyenneté de la Ville de Namur. Disponible à l'accueil de l'Hôtel de Ville et au SIC tél : 081 246 246.

## ■ TOUR BADUELLE: VESTIGE D'UN REMPART



Un nouveau complexe de logements, commerces et parkings va s'ériger, rue Basse-Marcelle à Namur. En mai dernier, le Conseil communal a décidé de baptiser cet espace **cour Baduelle**.

Cette dénomination

fait référence à la tour Baduelle qui fut aussi appelée tour de la Monnaie car elle était placée derrière l'ancien Hôtel des Monnaies des comtes de Namur, plus tard le Collège des jésuites et maintenant l'Athénée. Cette tour, qui date du XIV<sup>e</sup> siècle, est un fragment des remparts de la troisième enceinte fortifiée de la ville. Située à quelques pas du Lycée, la tour Baduelle est l'une des rares tours conservées à Namur avec la tour Marie Spilar et la tour Saint-Jacques (Beffroi).

## ■ VOIRIES: NOUVELLES DÉNOMINATIONS

A chaque nouveau lotissement, de nouvelles voiries voient le jour et donc de nouvelles dénominations. Dernières en date à Erpent, les deux voies créées à l'occasion du lotissement situé entre les rues de Velaine et des Myosotis ont été dénommées allée des **Chanterelles** et **clos des Bolets**, deux noms qui sentent bon les champignons des bois.

A Vedrin, une **rue des Pensées des Champs** a fleuri l'an dernier, un choix déterminé par la présence voisine d'autres voies portant des noms de fleurs.

Flawinne accueille depuis peu une **ruelle Mouchon**. Le service communal de la Géographie urbaine, chargé de plancher sur ces nouveaux noms, nous apprend que "Mouchon" désignait autrefois autant la fontaine publique qui se dressait à proximité que la ruelle elle-même. Anciennement, les habitants devaient s'approvisionner à des sources. L'une de celles-ci, dont l'eau était de très bonne qualité, fut aménagée en fontaine. Les usagers y avaient accès par des ruelles très étroites. Un certain Anicet, surnommé selon l'usage habituel à Flawinne, portait le sobriquet de "Mouchon". Il se bâtit une demeure près de la fontaine qui, dès lors, ne tarda pas à s'appeler la "Fontaine Mouchon".

Dans un autre registre, on se souvient qu'une portion du quai de Meuse à Namur a été baptisée **Quai des Commandos** en octobre dernier. Dans la foulée, le Collège a décidé d'attribuer à la portion suivante l'appellation **Quai des Chasseurs Ardennais**.

### INFORMATIONS

*Vous trouverez toutes les nouvelles dénominations de voirie et leur justification sur le site [www.ville.namur.be](http://www.ville.namur.be) à la rubrique "cartographie"*

## ■ TEMPLoux: CONSTRUCTION D'UN CENTRE SPORTIF

La Ville envisage de construire un centre sportif rue Visart de Bocarmé, à Temploux. Ce nouveau complexe devrait comprendre une surface sportive polyvalente, des vestiaires, une salle de réunions pour environ 40 personnes et une cafétéria. Le coût des travaux est actuellement estimé à 1.500.000 € TVAC et pourrait être réparti entre la Ville de Namur, la Région wallonne et l'asbl "Brocante de Temploux" dont les bénéficiaires des brocantes reviennent aux Temploutois via des interventions financières dans des projets locaux.

## ■ PRIX BLONDEAU À JACQUES DEMEFFE



Après Jean Legrand, Mariette Delahaut, Paulin Duchesne, le Foyer Saint-François, Léopold Paternoster, les Perce-Neige, Robert Delieu, Jacques Detry... c'est au tour de Jacques Demeffe de recevoir le Prix Blondeau, 108<sup>e</sup> du nom, une distinction décernée par la Ville pour récompenser des actes de bravoure, de dévouement et de grand civisme.

Lors de la cérémonie, qui se déroulait le 28 avril en séance du Conseil communal, le Bourgmestre Bernard Anselme a souligné le charisme et la personnalité de manager de Jacques Demeffe, qui a permis à Namur de grandir tout en s'ouvrant vers l'extérieur. Il a rappelé son aventure humaine et culturelle alors qu'il travaillait au Crédit communal, sa volonté d'introduire la notion de mécénat dans un univers régi par des impératifs économiques. Jacques Demeffe a ainsi apporté son soutien à de nombreux artistes vivants en quête de reconnaissance et permis au grand public de découvrir notre patrimoine. Il a par ailleurs fondé le Syndicat d'Initiative de Wépion avec Gustave Maison et s'est investi dans le Comité central des Fêtes de Wallonie ou encore au sein du Conseil d'administration de l'Hôpital psychiatrique du Beau-Vallon.

## ■ INFOR JEUNES: L'ENSEIGNEMENT DANS TOUS LES SENS



L'enseignement en province de Namur, c'est 428 écoles fondamentales, 73 écoles secondaires, 23 écoles d'enseignement spécial, 14 hautes écoles, 2 universités, 20 écoles de promotion sociale et plus de 800 options d'études possibles. Pour vous aider dans la recherche d'un établissement scolaire et vous permettre de trouver le type de pédagogie qui convient le mieux à votre enfant, Infor Jeunes, avec l'aide de la Ville et de la Province, vient de

sortir son nouveau guide "L'enseignement dans tous les sens" (2006-2008). En plus d'une présentation générale des écoles de la province, le guide propose des cartes d'implantation des écoles secondaires et supérieures du Grand Namur, des écoles d'immersion linguistique et des internats.

### INFOR JEUNES,

rue du Beffroi 4 à Namur - tél : 081 22 38 12. Ouvert de 10h à 17h du lundi au vendredi et de 10h à 13h le samedi.

## ■ DÉTECTEURS DE FUMÉE: OBLIGATOIRES AU 1<sup>ER</sup> JUILLET 2006

Toutes les habitations en Wallonie devront être équipées de détecteurs de fumée à partir du 1<sup>er</sup> juillet 2006. Si vous êtes propriétaire, l'installation est de votre responsabilité. Si vous êtes locataire, vous devrez uniquement veiller au bon fonctionnement de l'appareil. Alimenté par une simple pile et facile à placer, le détecteur de fumée diminue fortement le risque d'incendie. Il émet un signal sonore aigu lorsque la concentration de fumée dans l'air dépasse un seuil déterminé. Plusieurs types d'appareils sont en vente dans le commerce mais seuls les détecteurs agréés et répondant aux normes de sécurité européenne sont autorisés.

### POUR TOUT SAVOIR SUR LA LÉGISLATION, LE NOMBRE DE DÉTECTEURS À PLACER ET LEUR LOCALISATION,

n° vert de la Région wallonne 0800 11 901  
ou [www.infodetecteur.be](http://www.infodetecteur.be) ou [www.detecteur-de-fumee.be](http://www.detecteur-de-fumee.be)

### CONSEIL COMMUNAL: PROCHAINES RÉUNIONS

Prochaines réunions du Conseil communal les mercredis 21 juin et 6 septembre. Les séances se tiennent au 3<sup>e</sup> étage de l'Hôtel de Ville, 44 rue de Fer (entrée côté SMAP) à partir de 18h. Elles sont publiques sauf la partie à huis-clos.

## ■ MATÉRIEL MÉDICAL POUR LE CONGO



Le Collège a décidé, en mai dernier, de financer l'acheminement de matériel médical pour la République démocratique du Congo. Il apporte ainsi son soutien à l'asbl Hôpital sans Frontière qui s'est chargée de réunir les équi-

pements et médicaments à destination de Masina, une commune qui compte deux centres de santé, soit 27 lits pour 470.00 habitants ! Pour rappel, Masina et Namur sont liées par une convention de coopération depuis 2005.

### CELLULE COOPÉRATION,

Hôtel de Ville - tél : 081 24 60 40

## ■ RUE DES BRASSEURS: LEVEZ LE PIED!



A la demande des riverains, la rue des Brasseurs a été mise en **zone résidentielle** en avril dernier après quelques travaux d'aménagement. Conséquences, la vitesse est désormais limitée à 20 km/h et les automobilistes doivent veiller à partager la zone avec d'autres usagers comme les piétons et les cyclistes. Rappelons que la rue des Brasseurs est instaurée en **zone bleue**. Le stationnement y est donc gratuit mais limité à 2h pour autant que le disque réglementaire soit apposé derrière le pare-brise, les jours ouvrables de 10h

à 18h. Les riverains peuvent bénéficier d'une **carte de riverain** au prix de 80 € par an, valable dans toute la zone horodateur du centre-ville.

Pour que cette zone bleue profite à chaque usager, la Ville lance un appel au **sens civique** de chaque automobiliste :

- ne stationnez pas en double file
- utilisez les zones de livraison (4 dans la rue des Brasseurs + 1 sur la place Maurice Servais) sur lesquelles vous pouvez effectuer un bref arrêt entre 7h30 et 11h30 et stationner au-delà de 11h30 en respectant la réglementation en place (disque zone bleue ou ticket horodateur)
- pensez également aux **mini-disques 10 minutes gratuites** (disponibles à l'accueil de l'Hôtel de Ville) qui vous permettront d'effectuer de courts séjours gratuits sur les emplacements payants de la place Maurice Servais

### INFORMATION SUR LA CARTE DE RIVERAIN

auprès de la Division Circulation de la Police locale  
tél : 081 24 68 01

## PLACE DES CADETS ET QUARTIER SAINT-NICOLAS : NOUVEAU LOOK



Place des Cadets

C'est un chantier important qui se termine à Namur et sera bientôt inauguré. Mené conjointement par la Ville, le MET et la SRWT, il porte sur l'aménagement complet du quartier Saint-Nicolas, de la **place des**

**Cadets**, du carrefour du Luxembourg et du boulevard Cauchy. L'objectif de la Ville était, rappelons-le, d'assurer une meilleure liaison entre le Parc-Relais Saint-Nicolas et le centre-ville. La rue Saint-

Nicolas a ainsi entièrement reliftée. Idem pour la place l'Illon, les rues de Gravière, Bas de la Place et Julie Billiard. Du côté du carrefour du Luxembourg et du boulevard Cauchy, les voies de circulation ont été élargies et de nouvelles bandes ont été créées afin d'améliorer la fluidité du trafic, de mieux organiser le stationnement et d'aménager les trottoirs pour le confort et la sécurité des piétons. En ce qui concerne la place des Cadets réaménagée, elle est désormais gérée en zone horodateur "orange" (max.8h de stationnement à 0,50€/h). Toujours à Namur, la **rue Salzennes-les-Moulins** vient d'être inaugurée, le 7 juin. La voirie a été complètement refaite afin de diminuer la densité du trafic, la vitesse des automobilistes et le stationnement sauvage tout en améliorant la convivialité du quartier. Les trottoirs ont été élargis et une zone 30 a été aménagée avec plateaux ralentisseurs et création de stationnement alterné.



Rue Salzennes-les-Moulins

## TRAVAUX EN COURS & A VENIR

### REFECTIONS DE VOIRIES

- **BELGRADE** : entretien rue des Balsamines, Azalées, Pivoines, Cyclamens, Eglantines, Campanules, Millepertuis, Jasmin, Sg. Benoît, Cyprès et Deneumoustier ; réfection de voirie et aménagement de sécurité rue Pochet et chss. de Nivelles (chantier MET)
- **BEEZ** : égouttage et réfection de la voirie rue des Résistants, éclairage public rue du Porson (terminé)
- **BOUGE** : réfection des trottoirs rues de la Pêcherie et Sainte-Rita (terminé), réfection de voirie rue Petite Forêt, aménagements de sécurité pl. des Tilleuls et av. du Parc (terminé), modernisation de l'éclairage public entre la chss de Louvain et la route de Hannut, rues de la Pêcherie, Sainte-Rita, de la Poteresse, Piersotte, Delimoy, Hanchir (terminé)
- **CHAMPION** : éclairage public rue Lefèvre (terminé)
- **FLAWINNE** : rue Maus, place de l'Eglise, égouttage et réfection Fond Barbette
- **JAMBES** : entretien et réfection partielle rue Pierre du Diable, pl. Chevaliers avec Glaive, rues Nonet, Blés d'or, Villana et Duhainaut ; réfection et éclairage public allée de la Porcelaine
- **MALONNE** : rue Bois-du-Duc (terminé), réfection de voirie et construction d'un aqueduc rue Hautes-Callenges, égouttage et réfection rue du Grand Babin, modernisation de l'éclairage public rues des Fonds de Malonne, du Malpas, d'Insevaux (terminé)
- **NAMUR** : rues Léanne et de la Montagne, rues de Balart / Fond d'Arquet ; remplacement des conduites de distribution d'eau et réfection des rues Père Cambier et des Bas Prés à Salzennes avec élargissement des trottoirs ; réfection des trottoirs rue Juppin à Salzennes, rue des Brasseurs (terminé), réfection av. Arthur Procès (+ SWDE), éclairage public bd Frère Orban, av. de Tabora et square de l'Europe (terminé)
- **NANINNE** : rue des Viaux et Haie Lorrain, rue de la Gare
- **SAINT-SERVAIS** : rue du Nouveau Monde, Tienne-aux-Baloûches, rue Museu et entretien des rues des Carrières, de

l'Industrie, Ortmans, du Beau Vallon, de Hulster et voirie autour de la piscine ; réfection des trottoirs rue Danhaive

- **VEDRIN** : aménagement du trottoir le long de la cité de l'ancienne Propriété terrienne, rue du Transvaal
- **WEPION** : rue de Bailin, avenue du Parc
- **WIERDE** : réfection rues Grande et du Perseau, modernisation de l'éclairage public rues Grande, du Perseau, du Fort d'Andoy, des Comognes (terminé)

### DIVERS

- **Aires de jeux** : rue Bel Horizon à Namur et quartier de Plomcot
- **Aménagements de sécurité aux abords des écoles** (plan ZEN) : Bouge (rue de l'Institut), Flawinne (rue Hennuy), Jambes (Froidebise, chss de Liège / Ste Marie)
- **Ecoles communales** : extension et aménagement des abords à Erpent et Temploux, nouveaux préaux à Andoy et à Belgrade (terminé), aménagement de classes à l'école industrielle (rue Pépin)
- **Infrastructures sportives** : création d'un skatepark et d'un parcours de Discogolf à Jambes (Amée), couverture des espaces multisports dans les quartiers des Balances, Hastedon et Mascaux, construction d'une salle de tennis de table à Andoy, nouveaux vestiaires au Foot de Wépion, rénovation de la cafétéria et du hall d'entrée du CNS à Salzennes, création d'une salle de danse à la piscine de Salzennes, aménagement du parking + rénovation de la cafétéria et des vestiaires au hall O. Henry de Saint-Servais
- **Bâtiments communaux** : rénovation de la Bourse et création de l'Espace citoyen à Namur, construction d'un centre socioculturel à Naninne, transformation et extension de la salle Al'Volée à Flawinne, rénovation et extension de l'ancienne maison communale à Vedrin, rénovation du porche d'entrée au château d'Amée et rénovation des vestiaires pour le TC Amée, construction d'une terrasse extérieure à la salle du Bienvenu à Wépion.





# Police

Namur

## LE COMMISSARIAT D'HASTEDON OUVRE SES PORTES



Dès le mois de juillet, les services de Police localisés route de Gembloux (Circulation) et à l'Arsenal déménageront progressivement vers le nouveau Commissariat d'Hastedon qui sera définitivement opérationnel **le 28 août prochain**.

Pour permettre à la population de découvrir cette nouvelle infrastructure, la

Police locale organisera une journée portes ouvertes, le 26 août. Ce sera l'occasion de découvrir les services qui s'y installeront prochainement (Inspecteurs de Proximité, Service des autorisations, Cellule Environnement, Brigade motocycliste, Brigade circulation urbaine, auxiliaires, Groupe d'Interventions spéciales...) et les services qui resteront à l'Hôtel de Police de Namur (place du Théâtre) comme Police Secours ou Enquêtes et Recherches.

Un stand d'information "recrutement" de la Police sera présent et des activités seront proposées toute la journée : mur d'escalade, voiture tonneau, test réflexes et vue, exposition de véhicules, démonstration de maîtres-chiens, de self-défense et de tirs...

→ JOURNÉE PORTES OUVERTES - info au 081 246 790.

→ Durant la période de déménagement, le **SERVICE CIRCULATION** sera joignable au 081 246 800 ou 081 246 801

le **SERVICE PROXIMITÉ** au 081 246 854 ou 855.

→ L'HÔTEL DE POLICE, place du Théâtre à Namur, conserve son point d'accueil ouvert 24h/24.

**APPEL GÉNÉRAL DE LA POLICE LOCALE**

081/24 66 11 - [www.polnam.be](http://www.polnam.be)

### NON AUX CAMBRIOLAGES

La période estivale et ses départs en vacances sont particulièrement propices aux visites indésirables au sein de votre domicile. Les mesures de prévention suivantes sont donc toujours à adopter avant votre départ :

- fermez toutes vos fenêtres
- ôtez les moustiquaires
- ne laissez pas traîner d'échelle aux abords de votre habitation
- ne laissez pas vos volets ou tentures fermés pendant la journée car ils témoignent de votre absence
- demandez à quelqu'un de venir relever le courrier de votre boîte aux lettres
- informez uniquement les personnes de confiance de votre départ et ne laissez aucun message sur votre porte ou votre répondeur téléphonique signalant votre absence
- ne laissez pas d'objets de valeur dans votre maison

Sachez que vous pouvez prévenir la Police de votre absence. Celle-ci se chargera, durant ses patrouilles, de surveiller votre domicile afin d'éviter au maximum qu'il ne fasse l'objet d'une intrusion.

### SERVICE DE SURVEILLANCE HABITATION DE LA POLICE LOCALE

tél : 081 246 854 ou 081 246 855

### BRIGADE ROLLER ET EQUESTRE :

## LE RETOUR

Les brigades roller et équestre ont repris du service en mai. Leurs missions ? La prévention et la dissuasion.

En contact direct avec la population, les policiers en roller assurent une présence supplémentaire des agents au centre-ville où ils peuvent facilement se déplacer, notamment dans le piétonnier et sur le chemin du halage.

La brigade équestre patrouille, elle aussi, dans des endroits difficilement accessibles aux véhicules de police. Elle assure plus particulièrement une surveillance de la Citadelle et des parcs.



# Des jardins

## POUR TOUTES LES SENSATIONS

LIEUX DE PROMENADE ET DE CAUSETTE, LES JARDINS COMMUNAUX CONSTITUENT AUSSI DES TERRAINS DE DÉCOUVERTES, D'ÉMOTIONS ET D'ÉMERVEILLEMENT. POUR L'ECHEVINAT DE L'ENVIRONNEMENT, CES COINS DE VERDURE PEUVENT AINSI REMPLIR UNE MISSION D'ÉCO-TOURISME ET ATTIRER DES VISITEURS DÉSIREUX DE SE RÉCONCILIER AVEC LA NATURE EN VIVANT DE NOUVELLES AVENTURES SENSORIELLES. A TRAVERS LEURS PARFUMS, LEURS COULEURS, LEURS AMBIANCES, LES JARDINS RACONTENT UNE HISTOIRE, DES HISTOIRES. VENEZ LES DÉCOUVRIR CET ÉTÉ À LA CITADELLE ET À VEDRIN OÙ LA VILLE TERMINE L'AMÉNAGEMENT DE TROIS JARDINS COMMUNAUX: LE JARDIN D'INSPIRATION MÉDIÉVALE OU JARDIN DES DEUX TOURS, LE JARDIN DES SENTEURS ET LE JARDIN DES PLANTES À COULEURS.



PIERRE DE CRESCENS

Situé entre la Tour César et la Tour Joyeuse à la Citadelle, le **Jardin didactique d'inspiration médiévale** est organisé en paliers qui rappellent la division traditionnelle des jardins médiévaux. L'espace, clos par les murailles, accueillera prochainement différents petits jardins rythmés de fontaines et de tonnelles. Le jardin d'amour fera la part belle aux fleurs et aux fruits, le jardin des bouquets sera dédié aux fleurs qui, jadis, garnissaient les autels, le jardin des simples sera dévolu aux plantes médicinales, le jardin potager accueillera plantes et herbes destinées à la préparation des repas et le berceau de vigne offrira ombrage au jardin et raisin à la bonne saison.

Toujours à la Citadelle, le **Jardin des Senteurs** borde le Château de Namur. Au-delà du simple plaisir de la flânerie, ce jardin a été conçu par l'asbl Histoires de Plantes pour susciter en nous l'envie de découvrir le parfum des fleurs et leurs couleurs chatoyantes, le toucher duveteux de certains feuillages et le doux murmure que ceux-ci produisent sous l'effet du vent. Basé sur un fil conducteur olfactif, il se décline en petits jardins d'ambiances différentes et de thèmes variés: couleur lavande et plantes méditerranéennes, émotions, couleurs et senteurs, gourmandise, odeurs étranges, roseraie parfumée, quatre saisons...

Situé aux abords du Château de Namur, dans un site voué aux plaisirs gustatifs, le Jardin des Senteurs se positionne déjà comme un pôle d'attraction touristique. Il offrira de nombreux développements pédagogiques et didactiques au travers des visites guidées, des animations à thème et autres ateliers découvertes pour les écoles.



Le **Jardin des plantes à couleurs**, qui sera inauguré à la mi-juillet, est situé à proximité des serres communales, à Vedrin, sur le tracé de l'ancienne ligne de tram. Il présente un beau panel de plantes autrefois utilisées pour teindre des fibres textiles naturelles (laine, coton, soie...) mais aussi comme colorants alimentaires ou corporels (maquillage ou peintures rituelles). Des centaines d'espèces de plantes ont ainsi été utilisées pour teindre les vêtements, certaines depuis la plus haute antiquité, mais leur usage a presque totalement disparu depuis le début du XXe siècle, avec l'apparition des colorants de synthèse.

Parmi ces plantes tinctoriales, on retrouvera, ici, des plantes exotiques ou ornementales, là, des plantes potagères ou herbacées. Certaines variétés, comme le henné ou l'indigotier, sont bien connues pour leurs propriétés tinctoriales, d'autres, utilisées à des fins alimentaires, nous cachent bien souvent ces vertus comme le persil, l'artichaut, le topinambour et l'épinard qui donnent de jolies teintes jaunes.

La promenade, ponctuée de tonnelles, de pergolas et de panneaux explicatifs, se clôture par une petite mare qui accueille des plantes aquatiques et de zones humides comme le roseau, le nénuphar blanc, la reine des prés ou le saule.

Ces trois jardins, qui seront autant d'occasions de découvrir la richesse et la diversité de notre flore, feront l'objet d'expositions à la Bibliothèque communale. A commencer par le Jardin des Senteurs qui nous dévoilera ses petits secrets dès le mois de juillet.

### SERVICE ECO-CONSEIL

tél : 0800 935 62

[www.nature-namur.be](http://www.nature-namur.be)

### BIBLIOTHÈQUE COMMUNALE

impasse des Capucins à Namur

tél : 081 24 64 40

## CONCOURS

Quelle est cette plante à petites fleurs jaunes en grappes, cultivée autrefois pour ses feuilles qui fournissent une teinture bleue ?

A gagner : 2 bons pour deux "aubes sauvages" à l'Aquascope de Virelles (vivre le lever du jour à bord d'un canoë, balade ...) et 5 bons pour une entrée gratuite à l'Aquascope de Virelles. Réponse via le Bulletin Concours en p. 35.

## CONCERTS APERITIFS DANS LES PARCS



Cet été, les notes de musique se marieront aux gazouillis des oiseaux, le temps d'un concert dominical dans les parcs de Namur. Ces animations musicales, organisées entre 11h et 13h par les échevinats de l'Environnement et de la Culture en collaboration avec la Rock's Cool, seront l'occasion de découvrir des groupes namurois tout en appréciant les beautés de la nature.

- 18 juin : **Samson Muzette** au Square Fallon (Citadelle)
- 25 juin : **Biscuit Rollers** au Parc d'Amée (Jambes)
- 9 juillet : **Autour de Louis et Lucie** au Parc des Sources (Namur)
- 16 juillet : **Fred Lany & Guest** au Parc Louise-Marie (Namur)
- 20 août : **Alix Leone** au Parc du Centenaire (Wépion)
- 27 août : **Natural Colour** au Parc de La Plante (Namur)

## LES PLANTES FONT LE MUR



Après avoir encouragé les Namurois à planter des haies d'espèce indigène, des pommiers et des pruniers dans leur jardin, la Ville leur a proposé d'agrémenter leur façade de plantes grimpantes. Dans le cadre de son opération "**Les plantes font le mur**" lancée en avril, un bon millier de plantes ont été distribuées comme le lierre d'Irlande, l'hortensia grimpant, le houblon, le chèvrefeuille des jardins ou la vigne vierge.

Les plantes grimpantes présentent de nombreux atouts. Quel que soit le support,

leur feuillage, leur floraison et leur fructification abondent, même là où les racines disposent d'un minimum d'espace. Vivaces ou annuelles, elles créent des volumes, donnent une allure champêtre à une façade citadine, dissimulent toutes les disgrâces minérales et sont utiles à certaines espèces animales : abeilles, papillons, rouges-gorges, mésanges, merles...

Si vous souhaitez en savoir plus sur "**La magie des plantes grimpantes**", la Ville vient d'éditer un guide qui explique les techniques de plantation, le choix des plantes en fonction de l'ensoleillement, leur entretien ou encore leur intérêt.

SERVICE ECO-CONSEIL  
tél : 0800 935 62

## FICHE CONSEIL ÉNERGIE

### S'ÉQUIPER D'UN CHAUFFE-EAU SOLAIRE



**E**n Belgique, le rayonnement solaire global sur une surface d'1 m<sup>2</sup> atteignant plus ou moins 1000 kwh/an, un chauffe-eau solaire bien dimensionné et bien orienté permettra vite de couvrir 60% des besoins annuels en eau chaude sanitaire du ménage. Cette hypothèse est basée sur une couverture solaire annuelle de l'ordre de 60%.

Durant les mois bénéficiant d'un ensoleillement limité et de journées couvertes, le système permettra quand même un préchauffage de l'eau qui pourra soulager le système traditionnel, mais un complément sera toujours nécessaire (chaudière mazout, gaz, résistance électrique). A contrario, les journées longues et ensoleillées des mois d'été permettront d'être autonome à 100 % et d'éviter ainsi annuellement un rejet de CO<sup>2</sup> de l'ordre de 300 à 700 kg en fonction du système d'appoint utilisé.

Pour une efficacité maximale, le capteur doit être placé le plus au sud et présenter une pente idéale de 45°. Pour dimensionner correctement votre installation, comptez de 1 à 1,7 m<sup>2</sup> de surface de capteur par membre du ménage et une réserve d'eau de l'ordre de 50 à 75 litres par m<sup>2</sup> de surface de capteur.

Une installation solaire raisonnable pour un ménage de quatre personnes comprendra donc : un capteur de 6 m<sup>2</sup> et une réserve d'eau de 300 litres.

### Comment ça fonctionne ?

L'énergie du soleil est captée via un absorbeur placé au sein du capteur. Celui-ci est traversé par un liquide caloporteur (souvent composé d'eau et d'antigel de qualité alimentaire) qui va à son tour réchauffer le boiler via son échangeur. Le mouvement de l'eau est assuré par une pompe de circulation (circulateur) dont le fonctionnement est géré par un module de régulation.

Deux techniques de fonctionnement existent, soit un système sous pression avec un antigel, soit un système à vidange automatique fonctionnant avec de l'eau et impliquant la vidange du capteur dans un réservoir à l'abri du gel lorsqu'il y a risque de gel ou de surchauffe.



# FICHE CONSEIL ÉNERGIE

## CHAUFFE-EAU SOLAIRE

### Pourquoi investir ?

Outre l'aspect environnemental, la problématique et le coût élevé des énergies, les primes importantes octroyées ne peuvent que nous encourager à passer à l'acte. Une installation correctement dimensionnée peut ainsi facilement être amortie en 10 ans, pour une espérance de vie de 25 ans.

### Concrètement 4 primes sont offertes au particulier

- Une prime de la Région wallonne de 1.500 € pour une surface de capteur comprise entre 2 et 4 m<sup>2</sup> ; au-delà de 4 m<sup>2</sup>, un supplément de 100 € par m<sup>2</sup> supplémentaire
- Une prime de la province de Namur de 500 €
- Une prime communale de 247 €
- Une réduction fiscale de 40 % plafonnée à 750 € (exercice 2006)

Alors n'hésitez plus, et vous aussi, **Energisez solaire !**



### Guichet de l'Énergie

Rue Rogier, 89 – 5000 NAMUR • 081/26 04 74

ouvert du mardi au vendredi de 9h à 12h et de 13h30 à 16h00  
Fermé le lundi



SOURCE : Le Ministère de la Région Wallonne - Direction Générale des Technologies, de la Recherche et de l'Énergie (DGTRE) – Division de l'Énergie

## VALÉRIANE : UN SALON POUR NOTRE SANTÉ ET CELLE DE LA TERRE

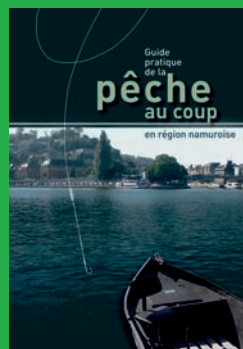


Valériane, c'est près de 300 exposants spécialisés dans l'agriculture et le jardinage biologiques, l'alimentation, l'éco-bioconstruction, l'habitation écologique, l'environnement et la santé. Pour cette 22<sup>e</sup> édition, l'organisateur Nature & Progrès mettra à l'honneur les fromagers bio wallons ainsi que les producteurs et artisans de l'Auvergne. L'accent sera

également mis sur le thème "Les énergies, de l'excès à l'accès".

22<sup>E</sup> ÉDITION DE VALÉRIANE À NAMUR EXPO,  
les 1, 2 et 3 septembre. Ouvert le vendredi de 10h à 21h,  
les samedi et dimanche de 10h à 19h - [www.natpro.be](http://www.natpro.be)

## LA PÊCHE SUR TOUTE LA LIGNE



Les abords de Meuse et de Sambre représentent des kilomètres de berges poissonneuses, de quoi ravir les nombreux amateurs de pêche. L'Echevinat de l'Environnement et de la Ruralité vient d'éditer une brochure à leur intention pour les aider à bien préparer leur partie de pêche, à connaître les différentes techniques (pêche à la longue canne, en surface, au feeder) et à identifier les

sites particulièrement intéressants à Namur, Jambes, Dave, La Plante, Wépion et Salzinnes.

La brochure, supervisée par l'asbl "Le Gardon mosan", rappelle au passage le rôle du pêcheur (respecter le poisson et l'environnement), la législation en vigueur et les adresses utiles. Une façon de promouvoir une activité qui participe au développement de la ruralité.

### SERVICE ECO-CONSEIL

tél : 0800 935 62

## LES MERCREDIS DES ECO-JEUX

Du 6 septembre au 20 décembre, l'asbl Empreintes proposera des ateliers, le mercredi, pour les enfants de 6 à 9 ans. Ces animations organisées à l'École d'Eco-consommation de la Ville aborderont, de façon ludique et créative, le tri des déchets et le recyclage, le choix des produits respectueux de l'environnement, l'écosystème...

### EMPREINTES ASBL

tél : 081 22 96 28



# CHAMBRES D'HÔTES : UN CRÉNEAU À DÉVELOPPER

LES VACANCES EN CHAMBRE D'HÔTES ONT LA COTE DEPUIS UNE DIZAINE D'ANNÉES, PARTOUT EN EUROPE, Y COMPRIS EN WALLONIE. BIZARREMENT, NAMUR RESTE À LA TRAÎNE. CETTE ANNÉE, SEULE UNE ADRESSE EST REPRISSE DANS LE GUIDE DES GÎTES DE WALLONIE, CELLE DE DENIS DE RIBAUCOURT, À WÉPION.

« Il y a une réelle demande de chambres d'hôtes à Namur, constate Michaël Deprez, coordinateur aux Gîtes de Wallonie. Malheureusement, beaucoup de gens ont peur de tenter l'aventure, pour des raisons essentiellement fiscales. Des mesures devraient être prises pour encourager les candidats. De notre côté, nous avons prévu des séances d'information cet automne pour sensibiliser les propriétaires namurois ». Après avoir étudié la situation à Namur, les Gîtes de Wallonie ont en effet constaté un manque criant de chambres d'hôtes en zone rurale, mais aussi en ville. « Nous avons contacté une série d'organismes d'événements comme Namur Expo, NEW, le Théâtre royal et le Festival des Arts forains, poursuit Michaël Deprez. Tous regrettaient l'absence de chambres d'hôtes à Namur. Ces organismes doivent régulièrement loger des personnes dans le cadre des activités professionnelles. On a ainsi compté 392 demandes de nuitées en 2005 rien que pour des événements culturels. Si l'on ajoute à cela les demandes de Namur Expo, le tourisme d'affaires et les City Trips, on dépasse largement les 450 nuitées. Or, s'il y a de beaux hôtels à Namur, les chambres d'hôtes offrent l'avantage d'être en général moins chères et de faciliter les contacts avec les personnes du cru ».



## INTERVIEW DENIS DE RIBAUCOURT, WÉPION

**Quand avez-vous ouvert votre chambre d'hôtes et qu'est-ce qui vous a motivé ?**

Ma maison est spacieuse et j'avais donc de la place pour recevoir du monde. J'ai donc décidé de consacrer une partie du bâtiment, soit quatre chambres, à l'accueil de touristes il y a treize ans. J'étais, me semble-t-il, l'un des premiers à Namur.

**D'où viennent vos hôtes ?**

Beaucoup de personnes viennent de Flandre et de Bruxelles, mais je reçois également des Anglais, des Américains, des Canadiens. Pendant l'année, c'est un public très familial et le reste du temps, ce sont plutôt des personnes plus âgées.

**Que cherchent-ils à Namur ?**

Un grand nombre de visiteurs, surtout parmi les Flamands, viennent faire de la marche à pied ou du vélo car le Ravel n'est pas loin. Les étrangers font

étape à Namur pour visiter la région. Je leur conseille la Citadelle, les Jardins d'Annevoye, les grottes de Han ou de Mozet, Durbuy... Pour eux, Namur, c'est déjà les Ardennes ! Souvent, ils restent quelques jours chez nous puis ils vont visiter la Flandre et s'arrêtent à Bruges ou à Gand. Nous hébergeons aussi régulièrement des personnes qui sont invitées à un mariage dans la région.

**Pourquoi, selon vous, choisissent-ils cette formule ?**

Ils apprécient le cadre, une vieille ferme-château située à l'orée d'un bois. La plupart aiment aussi le côté chaleureux de cette formule et le fait qu'elle soit moins chère que certains hôtels.

**Vous-même, vous logez en chambre d'hôtes quand vous partez en vacances ?**

Quand je vais en France, oui. Mais souvent, je pars en hiver et je recherche le soleil... Je choisis donc l'hôtel !

### CHAMBRE D'HÔTES,

*Denis de Ribaucourt,  
Chemin du Beauvallon 30  
à Wépion - tél : 081 41 15 91*

### GÎTES DE WALLONIE

*avenue Prince de Liège 1  
à Jambes - tél : 081 31 18 00  
www.gitesdewallonie@skynet.be*



## CONCOURS NAMUR MAGAZINE 50

- **Concours page :** .....
- **Réponse à la question :** .....
- **Vos nom et prénom :** .....
- **Votre adresse :** .....
- **Votre numéro de téléphone ou de gsm :** .....
- **Eventuellement votre adresse e-mail :** .....

Bulletin à renvoyer au Service Information Communication - Namur Magazine, Hôtel de Ville à 5000 NAMUR, par mail à [namurmagazine@ville.namur.be](mailto:namurmagazine@ville.namur.be) ou par fax au 081 24 63 31.

Les gagnants des concours seront tirés au sort le 21 juin et recevront leurs places gratuites par courrier.



Restitution de la façade de l'Hôtel de Ville au 18<sup>e</sup> siècle - dessin F. Kegeljan

**R**evenons quelque peu en arrière. En 1514, la commune de Namur achète et regroupe trois maisons particulières pour y transférer les locaux de l'échevinage. L'aménagement du nouvel ensemble est soigné. Les comptes communaux nous révèlent un décor varié, vitraux, dorures, boiseries, tentures, et même, dans la chapelle, un tableau représentant saint Michel encadré de deux sirènes ! Malgré cela, deux générations plus tard, on envisage une fois de plus d'agrandir les lieux ou même de

vers l'arrière, de vastes jardins s'étendent jusqu'à l'enceinte communale. En 1574, la Ville l'achète et fait rapidement procéder à des travaux. Manifestant des préoccupations urbanistiques inédites, elle profite de l'occasion pour faire abattre les pâtés de maisons, où figure l'Hôtel de Ville précédent, qui en entravent l'accès et en déprécient la vue, et ce afin de rendre la place plus ample...et avoir vue et regard de la maison de ville sur le pont de Sambre. La Grand'Place, telle qu'elle subsistera jusqu'en 1918, est née !

Le refuge de Brogne fut-il intégralement reconstruit ? Borgnet affirme que non. Courtoy semble penser le contraire : il attribue la paternité de l'édifice à Bastien Sion et Conrad de Nuremberg, à qui l'on doit aussi la Halle al'Chair (1588), avec lequel le nouvel Hôtel de Ville présente de fait certaines affinités. En l'absence d'une étude approfondie, qui pourrait peut-être bénéficier des résultats des fouilles de la Place d'Armes, on évitera de se prononcer.

Il est vrai que la documentation iconographique utilisable est maigre : en dehors de la représentation, forcément sommaire, qu'en donnent des vues plus larges telles que le Plan en Relief de 1747, elle se résume à un dessin de peu antérieur à sa démolition, dont nous allons voir qu'elle interviendra en 1826. Il montre un bâtiment relativement bas, d'un seul étage, à la façade horizontalisante, couronnée d'un fronton renaissant de taille un peu disproportionnée : l'ensemble, qui ne manque pas d'intérêt, est, disons...pittoresque mais relativement novateur pour l'époque et la région.

L'histoire est loin d'être terminée. En 1826, sous le Régime hollandais, le bâtiment est à

## PLEINS FEUX SUR L'HÔTEL DE VILLE

(suite)

tout reconstruire à neuf. Une opportunité se présente alors. L'évêque de Namur souhaite aliéner le refuge de l'abbaye de Brogne situé à proximité. Les bâtiments en sont quelque peu délabrés, mais la propriété elle-même est intéressante :

nouveau jugé vétuste, exigu et inadapté, et la décision est prise de le reconstruire, sur des plans de l'architecte Blanpain. Les travaux durèrent trois ans, de 1828 à 1831. Cette nouvelle version de l'Hôtel de Ville tranche par la taille, et le style, avec la précédente. Il s'agit maintenant d'un imposant bâtiment de style néo-classique. Sa façade, popularisée par de nombreuses cartes postales, se développe de part et d'autre d'un majestueux avant-corps à colonnes et fronton.

C'est à ce bâtiment que les troupes allemandes mirent le feu le 23 août 1914. L'état de la façade, restée debout à l'issue du sinistre, ne reflète pas l'étendue du désastre : à l'intérieur, tout disparut en fumée, mobilier, tableaux, documents... Heureusement, les remarquables archives communales d'Ancien Régime étaient déposées depuis peu aux Archives de l'Etat. A l'emplacement des ruines, on aménagera la Place d'Armes. Par une curieuse ironie, c'est dans l'hôtel particulier construit par Henri Beyaert pour le couple Franz Kegeljan - Louise Godin que la Ville se relogera en 1919, alors que les tableaux représentant « Namur au temps passé », dus au même Kegeljan, avaient été détruits dans la catastrophe !

Une même logique sous-tend toute cette histoire, depuis le 13<sup>e</sup> siècle comme nous l'avons vu : le développement de la ville et l'accroissement de la population génèrent de nouveaux besoins qui, périodiquement, provoquent l'agrandissement et la modernisation de la « Maison de Ville ». L'hôtel Kegeljan ne fera pas exception. En 1976, la fusion des communes qui forment aujourd'hui le Grand Namur en soulignera l'exiguïté et nécessitera la construction de l'actuel Hôtel de Ville. Aujourd'hui, celui-ci est à nouveau en cours d'adaptation et de modernisation, pour de meilleurs services à toute la population...

**Jean-Louis Antoine**

A suivre...

### COMITÉ DE RÉDACTION

#### ÉDITEUR RESPONSABLE :

JEAN-MARIE VAN BOL,

SECRÉTAIRE COMMUNAL

#### CHEF DE SERVICE : HÉLÈNE GHEUR

#### RÉDACTRICE EN CHEF : VALÉRIE SACCHI

HOTEL DE VILLE - 5000 NAMUR

TÉL : 081/24 63 22 - FAX : 081/24 63 31

[namurmagazine@ville.namur.be](mailto:namurmagazine@ville.namur.be)

Namur Magazine sur internet :

[www.ville.namur.be](http://www.ville.namur.be)

#### COLLABORATEURS :

JEAN-LOUIS ANTOINE (archéologue),

JACQUES LEURQUIN (photos)

Merci à Anne-Marie pour sa relecture.

#### RÉALISATION :

CAUDALIE COMMUNICATION - 081/ 21 41 16

#### IMPRESSION ET PHOTOGRAVURE :

BIETLOT - 071/28 36 11

#### RÉGIE PUBLICITAIRE :

SPONSOR ONE - 081/73 68 90