



NAMUR
CAPITALE

Périodique d'information

Namur

100

magazine

Novembre
2018



Le centième

HABITER OU INVESTIR DANS UN APPARTEMENT NEUF À NAMUR



IMAGES NON-CONTRACTUELLES



À VENDRE: STUDIOS | APPARTEMENTS 1-2-3 CH. | PENTHOUSES | MAISONS
BUREAU D'ACCUEIL SUR PLACE OU APPARTEMENT TÉMOIN À VISITER

Toutes les infos (adresses, permanences, biens disponibles,...) sur www.thomas-piron.eu
ou au **081 32 50 20** | appartements@thomas-piron.eu

TÉLÉCHARGEZ L'APPLICATION THOMAS & PIRON SUR APP STORE OU GOOGLE PLAY



Chers lecteurs,

LE MOT DE LA RÉDACTION

Vous tenez entre les mains la 100^e édition de votre magazine communal. Pour l'occasion, la rédaction a parcouru 25 ans d'informations, qui vous ont raconté la petite et la grande histoire de Namur. 25 ans de photographies, de couvertures, de mises en pages... Il a fallu faire un choix – ce ne fut pas facile – pour vous proposer cette revisite du passé, ces actualités qui vous feront sourire, souvenir ou réagir.

Bonne lecture, et heureux anniversaire à tous ceux qui font la vie de ce magazine !

La rédaction

N° 1 - 1993

JEAN-LOUIS CLOSE

«Le budget et la participation sont les deux thèmes centraux de ce premier numéro de «Namur Magazine».

L'austérité -si j'ose dire - du premier sujet n'est pas là pour décourager les lecteurs du second.

Bien au contraire, il s'agit d'une même volonté de transparence. Je suis convaincu que bien des Namurois découvriront qu'une large faculté leur est offerte d'intervenir dans le débat communal pour peu qu'ils disposent d'une information suffisante: celle que chacun trouvera désormais dans «Namur Magazine».

La vocation de ce journal, votre journal, est bien en effet d'informer.

Chaque article s'adressera au lecteur dans sa qualité de citoyen pour lui permettre de mieux comprendre les multiples enjeux de la vie communale sous tous ses aspects.

Et c'est là, dans le respect du lecteur et du citoyen, quelle que soit sa sensibilité, que la rédaction de «Namur Magazine» trouvera le ton juste. »

N° 52 - 2006

JACQUES ETIENNE

« Chères Namuroises, Chers Namurois,

Vous me permettez d'exprimer avant tout un sentiment de fierté, au nom de la nouvelle majorité installée ce 4 décembre. Oui, nous sommes fiers de vous.

Au cours des derniers mois et de la campagne des élections communales, notre vie politique a été pour le moins agitée, les débats ont été houleux et les esprits, parfois surchauffés. (...)

Même à l'échelon local, la vie politique est parfois rude, compliquée. Elle peut de temps en temps inspirer aux citoyens de la perplexité, quand ce n'est pas une tentation de rejet. J'aime comparer la démocratie à une toile de maître impressionniste : quand on a le nez dessus, on ne voit que des taches, des rayures, des traits grossiers. Il faut prendre un peu de recul pour en percevoir l'harmonie générale et reconnaître qu'il n'y a rien de plus beau.

Cette image m'invite à réitérer ici un appel à la pacification des esprits, à la réconciliation de tous les Namurois et de leurs élus de tous bords. La qualité de la vie de nos concitoyens, l'amélioration de leur bien-être, dépendent d'une mobilisation de toutes les bonnes volontés, tant d'une majorité soudée, âpre à la tâche, que d'une opposition constructive et vigilante. »



Découvrez également le Namur Magazine sur votre tablette, ipad ou smartphone en consultant le site www.namur.be

N° 43 - 2004

BERNARD ANSELME

« Sur le plan culturel également, Namur apparaît comme un pôle attractif et estival incontournable. (...) »

Ce constat m'amène tout naturellement à cette fresque monumentale, peinte sur les flancs de l'Hôtel de Ville, que nous allons inaugurer au cœur des Fêtes de Wallonie. Plus qu'une œuvre artistique, elle apparaît comme un livre d'histoire à ciel ouvert, une ode à tous ces Wallons, hommes et femmes, politiques, scientifiques, artistes, sportifs, qui ont forgé notre identité et qui, aujourd'hui encore, s'attellent à écrire de nouvelles pages de notre histoire. (...)

C'est tout ça la Wallonie. Un passé et un présent qui doivent inspirer la fierté dans un esprit d'ouverture et de tolérance.»

N° 60 - 2008

MAXIME PREVOT

« Chères Namuroises, Chers Namurois,

L'hiver est à présent à nos portes. Pour nombre d'entre nous, le mois de décembre évoque les fêtes de fin d'année, les repas en famille, les cadeaux qui font briller les yeux des enfants. (...)

Mais pour les plus fragilisés, l'hiver est une période appréhendée. Une ville comme la nôtre se doit de prendre en compte la situation vécue par ces personnes, au premier rang desquelles les personnes sans-abri. (...) Des endroits où pouvoir manger, se réchauffer, dialoguer, se laver sont à disposition des plus démunis, dans une proportion plus grande que le reste de l'année. Des vêtements, poêles à pétrole ou autres couvertures seront aussi disponibles. L'occasion m'est ainsi donnée de saluer tous les bénévoles et travailleurs sociaux pour le formidable travail qu'ils effectuent toute l'année, et particulièrement en ces mois de grand froid. Vous l'aurez compris, la Ville met tout en œuvre pour ne laisser personne sur le bord du chemin. »

Sommaire

Edito	3
Vie communale	4
Dans l'air du temps	6
La Ville vous informe	8
La Ville vous accueille	10
Les Prix Blondeau	11
Bien vivre ensemble	12
Namur Capitale	14
Les plus belle couvertures	15
Avant/ après	16
Un magazine couleur culture	18
Le budget communal : du camembert à l'infographie	20
Questions d'hier. Réponses demain ?	22
Ils font le Namur Magazine	23
Les plus belles photos	24
Ce que les lieux disent : la première chronique	26

AGENDA (Encart central détachable)

Agenda du 15 novembre au 1^{er} février 2019

Vie communale

Ce qui fait la vie d'une commune ? La culture, la vie sociale, les commerces, le sport, les petits et grands projets, la mobilité, les technologies, les choix politiques, le tourisme... Dans les pages de votre magazine communal, vous retrouvez tout cela, et bien plus. Retrouvez, avec un petit goût de nostalgie, ces moments qui comptent dans la vie d'une cité.



N° 52
DÉC.
2006

Photo JL

UNE BRIGADE CANINE

au service de la population

En septembre dernier, une Brigade canine a été créée au sein de la Division Police Secours dirigée par le nouveau Commissaire Divisionnaire, **Pierre Jacobs**. La Brigade rassemble 10 maîtres-chiens, dont trois formateurs, accompagnés de 10 bergers malinois dotés d'une formation policière. Ils assurent une présence de 7h à 23h en semaine et jusqu'à 4h du matin, les vendredi et samedi soir.

Missions ?

1. Ils interviennent dans des situations où d'autres chiens sont impliqués (chiens dangereux, errants, maltraités).
2. En cas de danger lors d'un conflit, ils sont dressés pour protéger leur maître, pour calmer des personnes violentes et les maîtriser si elles sont armées.
3. Ils participent à la sécurité des sites et parkings lors des grands rassemblements (ex. Fêtes de Wallonie).
4. Ils viennent en appui des patrouilles pédestres et peuvent intervenir en cas d'agissements suspects, de perquisitions à risques ou à la demande d'un des services de la zone de police.

N'hésitez pas à aborder les maîtres-chiens et à leur demander des conseils sur la protection animale et sur les règlements communaux.

N° 52 - DÉC. 2006

D'Joseph et Francwès battent le pavé

N° 27
SEPT.
2000

Pendant cinquante ans, D'Joseph et Francwès ont ponctué les pages de "Vers l'Avenir" de leurs petites réflexions philosophico-folklorico-rigolotes. Après quelques années de repos, bien méritées souligne l'un d'eux, les personnages imaginés par Jean Legrand entrent aujourd'hui dans la troisième dimension. En hommage à leur créateur, la Ville a en effet demandé à des artistes amateurs d'imaginer une sculpture de D'Joseph et Francwès, quelque chose de ludique et de fidèle à l'esprit et au trait de Jean Legrand. C'est le projet de Suzanne Godart, 76 ans, élève assidue aux cours du soir de l'Académie des Beaux-Arts et ancienne marionnettiste, qui a séduit avec ses deux bonhommes, l'un flanqué d'un escargot en cage, l'autre d'un gastéropode en laisse.



Dessin : Jean Legrand

L'œuvre a été agrandie et coulée dans le bronze cet été par les Ateliers des Arts du Feu situés à La Louvière. Elle s'installera, à même le sol, à proximité de la place d'Armes, là où rampaient jadis quelques petits gris gorgés d'eau. Symbole de notre folklore namurois, son inauguration est prévue avant les Fêtes de Wallonie. Libre ensuite aux touristes et aux Namurois de se faire photographier à ses côtés ou de la caresser en faisant un vœu ... ■



N° 69
MARS
2011

INAUGURATION DE LA MAISON DES MARIAGES :

SE DIRE « OUI ! » À LA CITADELLE !

Finis, les mariages civils célébrés à Salzinnes, près de la piscine communale, dans cette salle qui, il faut bien l'avouer, manquait un tantinet de caractère. Depuis le 12 septembre, c'est dans l'ancien Musée de la Forêt, superbement rénové par la Ville, que les Namurois peuvent officiellement sceller leur union. Au-delà des mariages, le bâtiment de la route Merveilleuse pourra accueillir des événements de prestige organisés par la Ville.

« Li Bia Bouquet »

à l'Hôtel de Ville

Les personnes déambulant dans le centre de Namur auront certainement eu l'oreille attirée par quelques notes de musique qui semblaient s'échapper des toits de Namur. Des notes de musique bien connues des Namurois.

N° 82
JUIN
2014



En effet, la Ville de Namur a installé un carillon électronique sous les toits du 42 rue de Fer, suite aux décisions prises l'an dernier dans le cadre des festivités du 800ème anniversaire de l'Hôtel de Ville.

Ce carillon moderne diffusera ainsi chaque jour quelques phrases du Bia Bouquet composé par Nicolas Bosret et rendu

célèbre - notamment - par la Royale Moncrabeau et ses 40 Molons.

En 1856, Li Bia Bouquet devenait, par décision du Conseil communal, « hymne national » de la ville de Namur : 158 ans plus tard, cet hymne sera à nouveau mis en valeur comme il se doit par la Ville de Namur.

Rappelons en effet que, religieux ou civils, les carillons ont rythmé la vie des citoyens pendant des siècles, en Belgique comme dans les pays voisins. Hissés au sommet des clochers, des campaniles ou des tours (comme ceux du Beffroi, de la porte Hoyoul ou de la Cathédrale Saint-Aubain, seul carillon toujours en activité), ils invitaient les fidèles à la prière ou rappelaient aux habitants les joies et douleurs de la nation : Fête nationale, avènement d'un nouveau prince, Joyeuse Entrée, accueil des héros de la cité, disparition d'une personnalité, incendie, inondation, guerre...



N° 20
DÉC.
1998

Une ville en fête

C'est désormais la tradition en période de fin d'année.

La rue de Fer devient semi-piétonne

et s'égaye de fêtes foraines et d'animations commerciales. (...)

Côté nouveauté, la Place d'Armes accueillera un village de Noël jusqu'au 31 décembre.

Les chalets y pousseront comme champignons en forêt, les uns dédiés aux produits de bouche, les autres aux articles cadeaux.

En 2018, les rues de Fer et de l'Ange seront piétonnes du 8 décembre au 6 janvier.

Alain DELON

la STAR du Festival 95

N° 8
FÉV.
1996

Alain Delon n'est pas un inconnu à Namur et Namur ne lui est pas inconnu. Ce ne sont pas ses intérêts dans le Casino qui motivent seuls ses venues chez nous mais le goût de

l'hospitalité namuroise que lui a fait découvrir à quelques reprises déjà le Bourgmestre Jean-Louis Close.

Alain Delon sera donc la star incontestable de ce 10ème F.I.F.F. Présent à Namur en début et en fin de Festival, Delon contribuera à faire de cette édition un événement exceptionnel. Ce n'est en effet pas tous les jours que l'on peut se vanter d'avoir en nos murs l'une des dernières grandes stars du cinéma français des années 70.

Depuis 1957, on l'a vu dans plus d'une soixantaine de films (Le guépard, Le samouraï, La piscine, Le clan des Siciliens, Borsalino, Flic sto1y, Un amour de Swann, etc) qui furent presque tous des succès publics. Reconnu par la profession qui lui a décerné le César du meilleur acteur en 1984 pour « Notre histoire », Alain Delon fêtera avec nous ce double anniversaire et retrouvera à Namur l'un de ses réalisateurs fétiches Jacques Deray venu donner une leçon de cinéma.



Dans l'air du temps

Dans les questions d'écologie et de mobilité douce, la Ville de Namur est souvent à l'avant-garde des solutions alternatives ! Des langes lavables aux vélos partagés, Dans bien des domaines, Namur a un temps d'avance

LE LANGE LAVABLE, ÇA LE CHANGE

De la naissance à l'âge de l'acquisition de la propreté (environ 2,5 ans), un enfant produit plus d'une tonne de déchets. Ainsi chaque année, plus de 1200 tonnes de langes usagés sont jetés sur le territoire namurois. Ces langes, fabriqués à base de cellulose, de pétrole brut et d'additifs chimiques, se décomposent très lentement en décharge.

Pour éviter le recours systématique aux langes jetables, la Ville propose à une vingtaine de familles namuroises d'essayer gratuitement des langes lavables pendant trois mois. Cette formule présente plusieurs atouts : elle entraîne beaucoup moins de déchets et moins de dépenses pour les parents (on évalue à 450 euros l'économie par enfant !). Petits "plus" également pour la santé de bébé les fibres naturelles sont douces pour la peau, elles ne contiennent pas d'additifs chimique et les fibres de couches lavables (en coton) ainsi que les culottes de protection permettent à a peau de respirer et donc de réduire les érythèmes fessiers.

N° 45
MARS
2005



N° 86
JUIN
2005

DES MOUTONS RUSTIQUES À LA CITADELLE

Les pentes abruptes de la Citadelle et ses fossés sont des milieux qui doivent être régulièrement entretenus afin d'éviter une recolonisation rapide par le taillis.

Ces milieux se prêtent particulièrement bien à une expérience de gestion par du bétail rustique : la nature des parcelles à entretenir a conduit la Ville de Namur à se tourner vers la race ovine.

Depuis quelques années, c'est donc un troupeau d'une vingtaine de moutons qui prennent leur quartier d'été sur la Citadelle de Namur dès la fin du mois d'avril. En 2015, une partie des animaux sera localisée dans les fossés de Médiante, tandis qu'un troupeau sera installé dans le talus dit des 120°, surplombant la route Merveilleuse. Une parcelle est également entretenue par une dizaine de moutons à la pépinière communale de Temploux.

Les moutons utilisés ici sont des moutons « Ardennais roux », descendant d'une vieille race wallonne : une race robuste, de taille moyenne. La tête et les pattes sont de couleur rousse et la laine est de couleur beige sans tâches. Certains béliers présentent des cornes.

Le pâturage extensif par des moutons est idéal: ils consomment une grande variété de plantes et peuvent s'adapter à la composition du couvert végétal. Ils ne réclament pas beaucoup d'eau et peuvent se déplacer sur des pentes fortes.

Si la densité du troupeau est plus faible, le comportement alimentaire des animaux provoquera l'apparition d'une mosaïque de zones différentes : ce type de gestion crée donc une multitude de niches écologiques différentes utilisables par de nombreuses espèces tant végétales qu'animales.

RÉDUIRE, RÉUTILISER, RECYCLER...

RAVIK BOUTIK NE MANQUE PAS D'AIR

GRÂCE À RAVIK BOUTIK, QUI A OUVERT SES PORTES EN MAI DERNIER AU BOULEVARD D'HERBATTE, VOS VIEUX APPAREILS ÉLECTROMÉNAGERS, VOTRE DIVAN DÉSUET, LE BOULIER COMPTEUR DE RICHARD ET LE LUSTRE RÉTRO DE TANTE SUZANNE, BREF, TOUS CES OBJETS QUI ENCOMBENT VOS CAVES ET GRENIERS SERONT REMIS DANS LE CIRCUIT ÉCONOMIQUE, POUR LE PLAISIR DES UNS ET LA NÉCESSITÉ DES AUTRES.

FRUIT D'UN PARTENARIAT ENTRE LA VILLE ET LA RESSOURCERIE NAMUROISE, RAVIK BOUTIK EST UN MAGASIN DE SECONDE MAIN AMÉNAGÉ AVEC SOIN ET CRÉATIVITÉ DANS L'ANCIENNE DOUANE, AU BOULEVARD D'HERBATTE. OUVERT DEPUIS

LE 8 MAI, IL RÉUNIT UNE LARGE GAMME D'ARTICLES DE QUALITÉ DANS LES DOMAINES DE LA DÉCORATION ET DE L'AMÉNAGEMENT INTÉRIEUR. ON Y TROUVE DU MOBILIER, DE LA VAISSELLE, DES BIBELOTS, DES APPAREILS ÉLECTROMÉNAGERS, DES BOUQUINS, DES JOUETS ... TOUS LES

OBJETS PRÉSENTÉS PROVIENNENT DE LA RESSOURCERIE NAMUROISE QUI, SUR SIMPLE APPEL TÉLÉPHONIQUE, SE REND À VOTRE DOMICILE POUR ENLEVER LES OBJETS QUI VOUS ENCOMBENT.

N° 62
JUIN
2009



débat sécurité

Le tout à la voiture,



Le nombre de sapins de Noël ramassés en janvier 2014

N° 76
DÉC.
2012

N° 16
DÉC.
1997

c'est dépassé !

«Les automobilistes roulent trop vite. Ils mettent en danger nos enfants. Nous voulons des ralentisseurs». La vitesse, en tant que facteur d'insécurité, est l'une des préoccupations majeures des Namurois. C'est ce qui ressort du «Moniteur de sécurité», une enquête réalisée par le Ministère de l'Intérieur dont les résultats ont été publiés en septembre dernier. Cependant, chaque fois que l'autorité politique et les responsables d'administration se trouvent confrontés à l'inquiétude de la population, lors des réunions publiques, il paraît difficile de développer une information objective, claire et sereine sur les avantages et inconvénients des dispositifs envisagés. Il semblait donc important de faire le point sur cette délicate question en dehors de tout contexte passionnel.

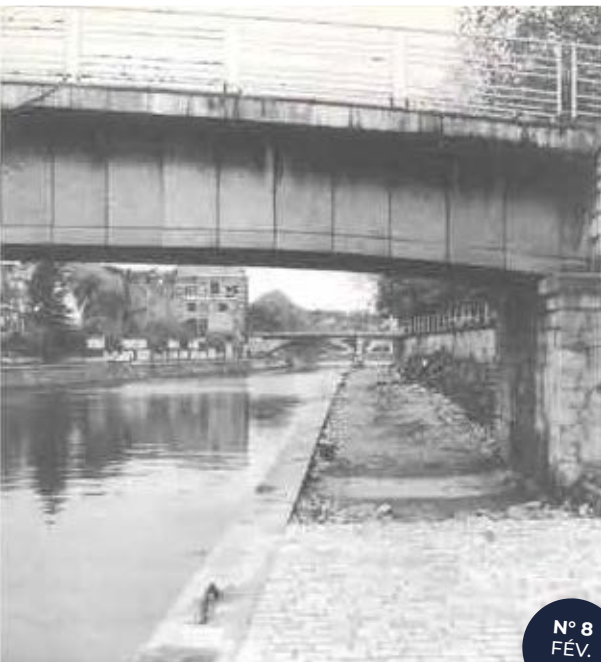


Namur inaugure le premier Parc Relais de Wallonie



N° 44
DÉC.
2003

Une grande étape vient d'être franchie dans l'organisation de la mobilité et la gestion du stationnement à Namur avec l'ouverture du Parc Relais Saint-Nicolas. Ses atouts ? Un stationnement sous surveillance tout proche du centre-ville avec navettes de bus fréquentes à des tarifs très avantageux. Namur avait déjà joué un rôle de pionnière en lançant les premières stations de car-sharing en Belgique. Elle récidive avec l'ouverture en novembre du premier vrai parc relais en Région wallonne et montre ainsi son souci d'apporter une solution aux problèmes d'engorgement et de pollution en ville. Elle prouve aussi sa volonté de mieux partager l'espace public en rendant le cœur de la cité plus accueillant pour ses habitants ou visiteurs, promeneurs ou piétons. Fruit d'une collaboration entre la Ville, les TEC et la Région Wallonne, le Parc Relais Saint-Nicolas s'adresse en priorité aux commerçants, clients et travailleurs du centre-ville et, plus généralement, aux personnes qui n'utilisent pas leur voiture en journée et cherchent un parking de longue durée.



N° 8
FÉV.
1996

À NAMUR, 10% des DÉPLACEMENTS à vélo en 2005?





«Le vélo est un moyen de transport à part entière qui ne peut voir son usage réduit aux seuls domaines touristiques et sportifs: un vélo en plus est une voiture en moins dans la ville. Le vélo constitue la solution idéale pour les déplacements sur une courte distance».

NM 8 - FÉV. 1996



Lia bia vélo en quelques chiffres

N° 79
SEPT.
2013

 1.500 abonnés annuels	 80.000 locations	 220 vélos en circulation	 23 stations en service + 2 en commande
--	--	---	---

La Ville de Namur vous informe

Si le support papier a encore de beaux jours devant lui, les nouvelles technologies de l'information ont révolutionné la façon dont les citoyens s'informent. La Ville de Namur fait plutôt figure de pionnière en la matière. Première commune à proposer son magazine dans une version adaptée aux ordinateurs et tablettes, elle a également développé un site internet riche de fonctions interactives, dont un e-Guichet qui permet au citoyen de faire ses démarches les plus courantes depuis son canapé. Présente dans les boîtes aux lettres, l'information communale se décline aujourd'hui sur en version numérique accessible depuis le monde entier via l'adresse magazine.namur.be.

Namur Magazine : dix ans déjà!

N° 40
DÉC.
2003



La vocation de ce journal, votre journal, est bien en effet d'informer. Chaque article s'adressera au lecteur dans sa qualité de citoyen pour lui permettre de mieux comprendre les multiples enjeux de la vie communale sous tous ses aspects. Et c'est là, dans le respect du lecteur et du citoyen, quelle que soit sa sensibilité, que la rédaction de "Namur Magazine" trouvera le ton juste.

N° 63
SEPT.
2009

Namur Magazine passe sur le petit écran

N° 27
SEPT.
2000

Désormais, pour peu qu'ils soient connectés à internet, le cousin malinois qui s'est exilé à Chicoutimi ou tatie Marielle qui s'est offert un bungalow dans le fin fond des Ardennes peuvent continuer à s'informer de l'actualité namuroise. Namur Magazine vient en effet de faire son entrée sur le site de la Ville.

Votre magazine sortira donc, chaque trimestre, non seulement sur support papier mais également en version virtuelle. Vous pourrez le découvrir à la home page et à la rubrique "publications" à l'adresse ville.namur.be. Les deux premiers numéros de l'année 2000 (mars et juin) seront également visibles sur le site. ■

NET + ULTRA

LA VILLE FAIT SON CINÉMA

« Tous les jours avec vous » ... C'est le titre de la campagne menée par la Ville pour valoriser ses services communaux. Elle se décline en quatre spots diffusés cet automne à la fois sur le site Internet ville.namur.be, sur Canal C et à la Maison des Citoyens.

Ces petits clips montrent les agents de la Ville dans leurs tâches quotidiennes au service du citoyen. En quelques séquences bien rythmées, ils illustrent la diversité des métiers exercés dans le fonctionnement d'une administration locale : accueil du citoyen, organisation d'événements, animations sportives ou culturelles, enseignement, sécurité, entretien des routes, des bâtiments, des espaces verts et des cimetières ...



CLIQUEZ POUR S'INFORMER !

Internet, c'est un gigantesque labyrinthe d'informations qui relie les ordinateurs des 4 coins de la planète. Namur se devait d'être au rendez-vous. C'est chose faite !

Comment accéder au site ?

1. Si vous êtes abonné à Internet quel que soit votre fournisseur (fournisseur de service) tapez : «<http://www.namur.be>»
2. Si vous n'êtes pas abonné à Internet mais que vous disposez d'un PC et d'un modem
 - vous configurez votre modem pour appeler le n° de téléphone 081/ 56 61 07
 - DNS principal : 193.74.104.226
 - DNS secondaire: 193.74.104.225
 - Login : Namur
 - Mot de passe : Capitale

N° 12
DÉC.
1996



namur

ville numérique

N° 38
JUIN
2003

Quelques repères

En novembre 1997, naissance de www.ville.namur.be sur base du guide administratif «*Des services tout en couleurs*». Très vite, de nouvelles rubriques enrichissent le site, certaines purement administratives, d'autres plus «*pratiques*». Les embarras de circulation, les associations namuroises, l'agenda ou Namur Magazine figurent notamment en home page. **En 1998**, apparaissent les «*Services en ligne*», en interne puis en externe avec la recherche de salles communales et surtout, la commande **des documents d'Etat Civil**. Précisons qu'en matière d'interactivité, la **bibliothèque communale** a joué les précurseurs. Dès sa mise en réseau en 1996, elle offrait la possibilité de consulter son catalogue et réserver un ouvrage via internet.

Depuis mars 1998, le site informe la population des **actions «Ville»**: nouvelles mesures en vigueur, campagnes de sensibilisation, chantiers ... Il met égale-

ment en avant les événements qui participent au rayonnement de Namur tels que le Festival des Arts forains, le Motocross ou le FIFF.

En 2002, conformément au cahier des charges de la Région wallonne, www.ville.namur.be relaye un certain nombre d'informations utiles aux citoyens, non seulement les enquêtes publiques et l'ordre du jour du Conseil communal, mais aussi l'ensemble des écoles du Grand Namur ou la liste des hôpitaux et des services de garde (médecins, pharmaciens et vétérinaires).

Aujourd'hui, tandis que se précise le projet de création du **guichet unique** sur l'esplanade de l'Hôtel de Ville, on étudie la mise en ligne de nouveaux services comme la Population, l'Urbanisme ou les Affaires générales, de manière à jouer à fond la carte de l'interactivité. Dans la foulée, le site ville.namur.be doit être remis au goût du jour afin de rencontrer les nouvelles attentes de ses utilisateurs.

N° 81
MARS
2014

Révolution numérique



votre
Namur Magazine
aussi !

Namur, Smart City, ne pouvait passer à côté de cette innovation en matière d'information. La Ville de Namur, déjà présente sur les réseaux sociaux Facebook et Twitter, sur Youtube et Pinterest, propose à ses lecteurs numériques une édition digitale de son magazine d'information.

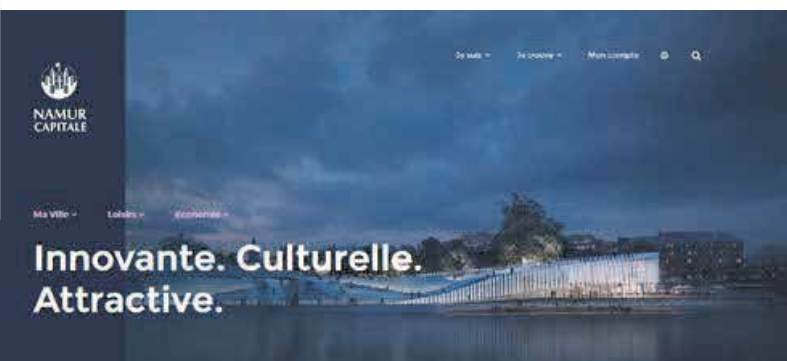
Que les amateurs de papier se rassurent : le Namur Magazine sera toujours bien distribué dans les boîtes aux lettres de tous les Namurois ! Mais là où le papier contraind parfois à restreindre le nombre de photos, les compléments d'info ou l'interactivité, la lecture d'un magazine sur tablette ou smartphone est un réel plus pour le lecteur.

Au-delà du pdf, qui ne fait que reproduire le papier à l'identique, votre Namur Magazine ainsi présenté s'enrichit de liens actifs vers les différents services, de vidéos, de photos plus larges et plus nombreuses. Ce miroir enrichi de votre magazine papier vous offre, toujours gratuitement, l'information la plus complète sur ce que fait, chaque jour, la Ville de Namur.

BIENVENUE

SUR LE NOUVEAU SITE DE LA VILLE DE NAMUR !

N° 96
DÉC.
2017



Namur, ville smart, se dote d'un nouveau site internet. Plus élégant, plus dynamique, il offre une information interactive et géolocalisée. Les actualités, l'agenda, la carte des chantiers en cours se complètent d'un compte personnel pour chaque citoyen, qui peut réaliser des démarches administratives en ligne, proposer du contenu ou encore s'informer sur ce qui se passe près de chez lui.

Les points forts

- Un graphisme dynamique et lisible, qui s'adapte aussi bien aux ordinateurs qu'aux tablettes
- Des actualités mises à jour quotidiennement
- Un agenda complet de la vie namuroise
- Un moteur de recherche performant
- Des annuaires thématiques entièrement géolocalisés
- Plus d'interactions entre le citoyen et son administration

La Ville de Namur vous accueille

Si informer le citoyen passe bien sûr par le magazine, le site internet et les réseaux sociaux, il est un autre lieu où l'information circule et s'échange entre l'administration et les Namurois : la Maison des Citoyens. Retour sur un chantier d'ampleur, de la pose de la première pierre aux derniers aménagements.

Première pierre du patio de l'Hôtel de Ville

N° 43
SEPT.
2004

La première pierre du nouveau hall d'accueil sera prochainement posée sur l'esplanade de l'Hôtel de Ville. Le bâtiment, construit sur deux niveaux, comprendra un accueil central avec salle d'attente, bornes interactives, cyberspace et l'ensemble des services rapides. Une maison de la participation est également prévue ainsi que des salles de réunion. Les travaux devraient durer deux ans.

LA MAISON DES CITOYENS

N° 66
JUN
2010

MISE À L'HONNEUR

La Ville de Namur a été une nouvelle fois mise à l'honneur en avril dernier : la Maison des Citoyens a en effet reçu le « City Quality Service ». (...)

Sur l'ensemble des administrations communales visitées, et tous domaines d'évaluation confondus, le score est en moyenne de 60%. Notre commune enregistre le score de 84%. Elle s'est particulièrement distinguée en matière d'accessibilité aux personnes à mobilité réduite. Pour Namur, c'est un encouragement qui s'ajoute aux nombreux remerciements et témoignages de satisfaction de nos concitoyens. C'est aussi une belle consécration pour la Maison des Citoyens. La réussite de cette petite révolution administrative tient à la qualité et l'agencement des locaux, aux procédures mises au point pour garantir un moment agréable et un service rapide aux habitants.

VOTRE ADMINISTRATION SUR UN PLATEAU

N° 62
JUN
2009

DANS QUELQUES MOIS, L'ESPACE CITOYEN SERA PRÊT À ACCUEILLIR SES PREMIERS VISITEURS. MOTS D'ORDRE : TRANSPARENCE, CONVIVIALITÉ, SIMPLICITÉ ET ACCESSIBILITÉ. FINI DE SE PERDRE DANS LES COULOIRS DE L'ADMINISTRATION POUR RENOUVELER SA CARTE D'IDENTITÉ, RECEVOIR UN PASSEPORT OU UN CERTIFICAT DE BONNE VIE ET MŒURS.

L'ESPACE CITOYEN CONCENTRERA EN UN SEUL LIEU, MODERNE ET AÉRÉ, LES SERVICES DIRECTS À LA POPULATION.

Fin des travaux à la Maison des Citoyens

Bienvenue chez vous !

N° 84
DÉC.
2014

Que ce soit pour une nouvelle carte d'identité, pour une demande de passeport, pour se marier ou pour déclarer la naissance de sa petite dernière, chaque citoyen est amené un jour ou l'autre à passer la porte de l'Hôtel de Ville. Depuis 2007, et afin de faciliter ces démarches, la Ville de Namur a mis en place la Maison des Citoyens : un lieu unique pour un maximum de démarches.

Le chantier qui se termine cet hiver a complété le processus, avec quelques nouveautés notables, pour accueillir chacun au mieux.

+ d'info [Maison des Citoyens](#)

Hôtel de Ville de Namur - 5000 Namur
081 246 246 - information@ville.namur.be
www.namur.be

Préparez votre visite !

Un tableau reprenant les heures d'affluence est apposé à l'entrée de la Maison des Citoyens et sur le site internet de la Ville. Vous voulez éviter une attente trop longue ? Choisissez les heures creuses.

Vous avez des démarches à effectuer et vous ne savez pas de quels documents vous aurez besoin ?

Vérifiez cela sur www.namur.be > Je trouve > Démarches administratives.

N'oubliez pas que certains documents peuvent également être demandés par mail.

Prix Blondeau

Des Namurois méritants

Que les Namurois qui ne connaissent pas Jean Denison lèvent la main ! Ils doivent se faire rares, tant il a oeuvré pour le bonheur et le bien-être de tous, par le biais de la passion qui le porte depuis tout petit, celle de la musique sacrée.

Musicien dans l'âme, jardinier de métier, Jean Denison est une figure incontournable et emblématique de Namur, de son folklore et de sa musique. Il a reçu le Prix Blondeau ce 18 septembre 2018.

Etudiant à l'Ecole diocésaine Saint Grégoire en solfège, chants liturgiques, orgue, chant grégorien, il décroche un Premier Prix de solfège du Conservatoire de Musique de Namur.

Après la guerre, Jean Denison devient un véritable boulimique de la vie et de la musique : organiste à Dave, à l'Hôpital St-Camille à Namur pendant vingt-sept ans, à l'église de Wépion-Vierly et de Fozz-Wépion pendant plus de quatre décennies, chantré titulaire à la Cathédrale de Namur durant

plus de dix ans, et organiste en ce lieu en bien des occasions, il endossera aussi la casquette de chef de chœur du Théâtre Royal de Namur, de la Chorale « Vox Senior », et de bien d'autres encore.

Il sera aussi directeur musical de la Société Philanthropique Moncrabeau. En 1972, il sera aussi sélectionné pour la finale belge de l'Eurovision avec une chanson, « *Tant que mon cœur* », dont il écrit la musique, et Willy Baetslé, les paroles.

Musicien jusqu'au bout des doigts, jardinier de cœur car comme son père, il s'est consacré à cet art, Jean Denison est un homme généreux, passionné, profondément bon et d'une jeunesse de cœur et d'esprit qui en fait un personnage hors du commun. (P.H.)



LE PRIX BLONDEAU MET À L'HONNEUR DEUX MÉDECINS RÉPUTÉS

Le Prix Blondeau sera remis cette année à deux personnalités du monde médical : **Emile Salamon et Albert Fox**. Pour les autorités communales, ces deux éminents médecins ont œuvré chacun dans un créneau médical particulier en mettant leur vie au service des malades. Le docteur Salamon a dirigé le service d'oncologie, de radiothérapie et de médecine nucléaire de la clinique Sainte-Elisabeth jusque fin 2006 et reste aujourd'hui actif en radiothérapie. Quant au docteur Fox, interniste-urgentiste, il était responsable du service des urgences au Centre Hospitalier Régional jusqu'en mars 2009.

N° 99

Prix Blondeau : Mme Matagne, Foyer Saint-Augustin

« Je n'ai rien fait d'extraordinaire... Il faut aimer, c'est tout. »



N° 79 - SEPT. 2013

PRIX BLONDEAU À JACQUES DEMEFFE



N° 50 - JUIN 2006

JACQUES DETRY REÇOIT LE PRIX BLONDEAU



N° 49 - MARS 2006

PRIX BLONDEAU 1995

Habituellement accordé à titre individuel, ce prix fut attribué cette année au collectif des associations patriotiques namuroises représenté par cinq lauréats : Messieurs Georges Bay, Georges Brichard, Fernand Casse, Julien Papa et Jules Tasioux.

N° 8 - FÉV. 1996

Paulin Duchesne reçoit le Prix Blondeau

Président de l'Université du Troisième Age de Namur



N° 27 - SEPT. 2000

SEUR JACQUES-MARIE, 114^E RÉCIPiendaIRE

Le regard pétillant, le verbe modeste, elle raconte d'une voix douce sa vie dans les ordres et ses contributions nombreuses pour soigner les pauvres, les malades et les mourants.



N° 95 - SEPT. 2017

LE PRIX BLONDEAU À JACQUES BERLEUR

Homme modeste, Jacques Berleur est pourtant une sommité scientifique et académique. Ingénieur civil, licencié en philosophie et en théologie, il a été professeur à l'Institut d'informatique des Facultés universitaires Notre-Dame de la Paix de 1972 à 2003 et recteur des Facultés de 1984 à 2003.



N° 62 - JUIN 2009

Christian Panier

Edile brillant, humaniste à la lucidité douce-amère, il a la voix posée, le regard éclairé, conscient du bonheur et de ses limites. C'est un de ces hommes qui ont traversé mille carrefours, et qui en ont fait une force.

N° 74

RENÉ DEJOLLIER

"Il est à lui tout seul la mémoire de cette mémoire populaire, doué de cet encyclopédisme très particulier du détail, de l'instant, de l'anecdote, du souvenir qui parle et nous parle."

PAUL MALHERBE

"L'homme de terrain qui évolue dans la vie équipé de boîtes, d'une salopette et d'un casque de chantier qui détonnent quelque peu sous les ors et les lambris."



N° 2 - MARS 1994

Bien vivre ensemble : un message sans cesse renouvelé

Ce sont des couplets qui reviennent régulièrement, et qui ont toute leur importance : vivre ensemble, c'est faire preuve de tolérance, de respect, de souci de l'autre. Les Namurois l'ont souvent montré : ici, la solidarité n'est pas un vain mot. L'hiver s'en vient... N'oublions pas l'essentiel !



N° 56
DÉC.
2007

UN PLAN GRAND FROID POUR QUI ? POUR QUOI ?

À l'approche de l'hiver, la Ville a déjà mis en place son plan d'action « Grand froid » afin de répondre, de jour comme de nuit, aux besoins des sans-abris et des personnes qui souffrent du froid.

Vu la fréquentation de l'abri de nuit, en hausse par rapport à l'année dernière, quatre lits supplémentaires ont été installés, ce qui porte la capacité à 18 lits. Le Relais social urbain prendra en charge la mise à disposition d'un éducateur supplémentaire. En ce qui concerne l'accueil de jour, le Relais social a identifié différentes associations qui peuvent offrir une collation et un peu de chaleur en période de frimas. C'est le cas de la société Saint-Vincent de Paul, le Resto du Cœur, Al chije, les Sauverdias, les Sœurs de la Charité et Li Vi Clotchí.

Via ces différentes associations et d'autres lieux comme la Maison des Citoyens, le Relais social diffusera une information sur les aides disponibles (fonds chauffage, échelonnement des paiements ...) pour les personnes qui vivent dans des logements mal ou non chauffés. Des couvertures et des poêles à pétrole sont également mis à disposition.

En 2018, en cas d'affluence à l'abri de nuit, un hébergement complémentaire est organisé à Jambes, rue de Coppin.
+ d'info sur www.namur.be

Respectons l'environnement local.

N° 9
DÉC.
1995

Il ne faut jamais entreposer du verre autour des conteneurs. Outre une nuisance esthétique réelle, de tels dépôts sont très dangereux. Si un conteneur n'a pas été vidangé en temps utile, n'hésitez pas à en informer le Service Eco-conseil.

Dans ce cas, aidez-nous à garder Namur plus propre et plus sûre. Portez, alors, votre verre usé dans un autre conteneur ou gardez-le, quelques jours supplémentaires, à la maison.

Il est, par ailleurs, utile de rappeler l'interdiction stricte d'abandon de tous autres matériaux autour de tout conteneur.

Les cartons, les sacs en plastique, ... utilisés pour le transport du verre ne peuvent être laissés sur place. A plus forte raison, le dépôt d'ordures ménagères est à proscrire aux alentours des « bulles ».

L'affichage est prohibé, comme d'ailleurs, sur tout le mobilier urbain.

Le respect du voisinage impose, encore, de s'interdire tout versage (opération bruyante, le verre se brisant avec fracas en tombant) entre 22 heures et 7 heures du matin!



N° 9
DÉC.
1995

«Le Train des 1000 ... » était un formidable pari : un pari sur la jeunesse namuroise mais aussi un défi d'organisation. L'organisation, qu'il suffise de dire que tout s'est bien passé alors que tout était hors norme: l'incroyable train de 500 mètres, 22 heures de voyage, 1100 jeunes adolescents turbulents, un programme serré comme un oeuf, toutes les infrastructures de la région d'Oswiecim réquisitionnées pour assurer l'hébergement... Bref c'était le plus grand projet d'Europe (et on n'est pas allé voir ailleurs) réalisé dans le cadre du cinquantième anniversaire de la Libération des Camps.

Un pari sur la jeunesse : accorder la confiance pour gagner la confiance. Pari tenu.

«Le Train des 1000 ... » a sa légende et chacun dira longtemps «J'y étais». Mais le train ne s'est pas arrêté en gare de Namur. Des dizaines de projets voient le jour dans les écoles, des centaines de textes sont écrits par les jeunes.

Un souvenir Finger Food en maison de repos

N° 82
DÉC.
2015

« Je garde un souvenir ému d'une visite à la maison de repos du CPAS, les Chardonnerets. Les cuisiniers y font des prouesses pour créer des repas en finger food. Pourquoi ? Pour que des résidents qui ont des difficultés de déglutition ou de tremblement, par exemple, puissent garder le plaisir de s'alimenter ensemble, autour de la table, plutôt que d'être nourri en solitaire dans leur chambre. »

Céline VAN ROMPAYE, Rédactrice en chef

N° 88
DÉC.
2015

RÉFUGIÉS

LES NAMUROIS SONT SOLIDAIRES

Ils sont des milliers, ces derniers mois, à fuir leur pays.

La guerre, la misère, le danger, la peur. Chacun tente ce qu'il peut, y compris la déchirure de quitter sa terre, d'abandonner les siens, pour chercher refuge ailleurs. Face à cette crise mondiale, chaque pays, chaque ville, chaque humain réagit comme il peut. Namur a décidé de se porter volontaire, et accueille depuis septembre quelques centaines de demandeurs d'asile dans les casernes militaires de Belgrade.



A quelques jours de l'hiver, petits conseils aux automobilistes.

N° 44
DÉC.
2004

Vérifier le fonctionnement correct de l'éclairage du véhicule. Pour rappel, les feux de croisement doivent être allumés entre la tombée et le lever du jour et lorsqu'il n'est plus possible de voir distinctement jusqu'à une distance de 200m. Les feux anti-brouillards arrière doivent être utilisés en cas de brouillard, logique !, mais aussi en cas de forte pluie ou de chute de neige réduisant la visibilité à moins de 100 mètres environ.

Contrôler l'état des pneus : la profondeur minimale des rainures doit être de 1,6 mm ; le rôle des rainures est d'évacuer l'eau et donc de garantir l'adhérence du pneu par temps de pluie. Au besoin, il peut s'avérer utile de faire monter des pneus "hiver" ou pneus "neige" dont la profondeur des rainures et la structure de la gomme sont adaptées aux conditions hivernales.

Vérifier régulièrement le niveau d'eau et d'antigel dans le réservoir du lave-glace et ne pas prendre la route avant que toutes les vitres de la voiture soient complètement dégivrées. Mais surtout il convient d'adapter sa vitesse à l'état de la route et aux conditions climatiques.

Bonne route et bonnes fêtes de fin d'année dans le respect des autres usagers mais aussi de vos propres passagers !



Police

NM 44 - DÉC. 2004

N° 12
DÉC.
1996

"GENRER LA POLITIQUE COMMUNALE", KESACO ?

N° 89
MARS
2016

On pourrait penser que la politique communale est peu sensible aux questions de genres. Mais est-ce vraiment le cas ? Bien sûr, en matière d'aide à la jeunesse, d'enseignement, d'aide sociale, le plus important est d'aider la personne. Bien sûr que pour construire des écoles, ou restaurer des voiries, il n'y a pas vraiment de question de genre, tout le monde en profitera... Et pourtant !

Quand on construit un terrain de foot dans un quartier, ou une aire de jeux multisports, qui va vraiment en profiter ? Quand les trottoirs ne sont pas adaptés aux poussettes pour enfants, qui, au quotidien, va le plus en pâtir ? Si en théorie, beaucoup d'entre nous ont intégré depuis longtemps l'égalité des sexes, force est de constater qu'au quotidien, il faut encore faire des efforts pour offrir à tous la même qualité de vie.

En identifiant dans le budget communal les investissements qui demandent une vigilance accrue quant à l'accessibilité, aux activités, à la sécurité, des femmes, - comme on le fait pour les seniors ou les personnes handicapées- on peut dès la conception des projets favoriser une approche qui donnera à tous les mêmes chances.

Namur Capitale

Elle rayonne, notre ville ! Au gré du temps, elle noue des ententes avec le Québec, avec Masina... Elle accueille des institutions, comme l'UVCW et le Parlement Wallon, et gagne ses galons de capitale.

N° 34
JUN
2002

L'Union des Villes et Communes s'implante à Namur

La Capitale Wallonne exerce toujours son pouvoir d'attraction auprès des entreprises et associations du pays. En mai dernier, l'Union des Villes et Communes Wallonnes a annoncé, par la voix de son président Willy Taminiaux.

Sorte de syndicat des communes, l'UVCW défend les intérêts locaux à tous les niveaux de pouvoir (régional, fédéral, européen ...) et sur tous les

fronts : refinancement des communes, réforme des polices, aménagement du territoire, etc.

La cité mosane abritait déjà le siège social de l'UVCW, mais le siège administratif était établi à Bruxelles. À l'étroit dans ses locaux, l'association réunira l'ensemble de ses services, soit une quarantaine de personnes, au sein d'un bâtiment à construire dans le quartier des Célestines.

Entente Namur-Québec : pour le meilleur...

N° 22
JUN
1999



Ils étaient fiancés, ils vont se marier. La décision, qui n'a surpris personne étant donné les rapports privilégiés qu'entretiennent Namur et Québec depuis une ving-

taine d'années, a été rendue publique lors de la visite officielle d'une délégation québécoise à Namur, en mars dernier. Le jumelage entre les deux "capitales régionales" sera officialisé en octobre prochain durant la "Semaine de Namur" à Québec. Cette union peut être considérée en même temps comme mariage d'amour et de raison. Elle témoigne non seulement d'affinités de ca-

ractères entre les deux villes francophones, mais aussi de leurs ambitions communes. Traversées par un fleuve et gratifiées d'une citadelle construite selon les plans du même architecte Vauban, Namur et Québec ont toutes deux le souci de sauvegarder leur patrimoine. A ce titre, Namur souhaite d'ailleurs rejoindre sa consœur au rang des villes du Patrimoine mondial.



N° 66
JUN
2010

NAMUR, OFFICIELLEMENT CAPITALE DE LA WALLONIE

Si Namur était déjà choisie officiellement depuis plus de 20 ans comme siège du Parlement wallon, il n'était pas de même pour le Gouvernement wallon, qui ne bénéficiait en la matière que d'une situation de fait. Le Parlement wallon a désormais officiellement scellé la chose. Le 20 octobre, il a approuvé à l'unanimité **le décret qui consacre Namur comme capitale de la Wallonie et l'institue officiellement comme siège du Parlement wallon et du Gouvernement wallon**. Ce décret remplace le décret du 11 décembre 1986, initié par Bernard Anselme, qui instituait Namur, capitale de la Région wallonne.

N° 56
DÉC.
2007



NAMUR UN CERTAIN POUVOIR D'ATTRACTION

« Namur, Capitale régionale située au croisement des grands axes européens » : une simple accroche de prospectus publicitaire ? « Que nenni! ».

Depuis de nombreuses années, notre ville occupe une place importante sur la scène internationale, par la participation à des réseaux municipalistes - par exemple l'AIMF, Association Internationale des Maires

Francophones ou l'OVPM, Organisation des Villes du Patrimoine Mondial -, son jumelage avec Québec ou ses projets de coopération décentralisée avec le Congo ou le Sénégal.

N° 32
DÉC.
2001

Namur Capitale en quelques dates

> **1912.** Le Congrès wallon de Liège choisit Namur comme lieu de réunion régulier, mais une seule y sera organisée.

> **À partir de 1945.** Les organisations les plus importantes du Mouvement wallon se réunissent à Namur.

> **1958.** Félix Rousseau : Namur est la « capitale géographique » de la Wallonie. Les prises de position en faveur de Namur comme siège des futures institutions wallonnes se multiplient dans les années '60.

> **1980.** Première séance du Conseil régional wallon le 15 octobre à Wépion.

> **1984-1985.** Deux ministres wallons s'installent à Namur. Mais leurs successeurs retourneront à Bruxelles.

> **1986.** Décret instituant Namur capitale de la Région wallonne. ■

À la une

100 magazines en 25 ans, c'est aussi un nombre incalculable d'évolutions technologiques, de modes, de tendances. Le secteur graphique a bien changé, et les graphistes qui ont travaillé sur le magazine ont su s'adapter, se renouveler sans cesse, pour que votre magazine soit au goût du jour, agréable à lire et à regarder.



DÉC. 1993

MARS 1994

AVRIL 1996



MARS 1998



JUIN 1999



MARS 2001



MARS 2002



SEPT. 2003



SEPT. 2004



SEPT. 2005



DÉC. 2011



MARS 2014



JUIN 2017



MARS 2017



SEPT 2018

Avant / Après

Une ville, ça vit, ça change, ça évolue. Au gré des éditions, au fil du temps, vous avez pu suivre l'évolution de chantiers comme celui de la Place d'Armes, du Caméo ou encore de la Halle aux Grains. Prêts pour un avant/après ?

AVANT

RÉNOVATION DU CAMÉO

N° 61
MARS
2009

UN PÔLE À L'IMAGE



Racheté par la Ville en août 2006, le Caméo sera entièrement rénové pour devenir un véritable « pôle à l'image ». La volonté de la Ville est de créer un complexe moderne doté de 5 salles de différentes capacités (de 60 à 500 places) dédiées aux films « art et essai ». Un complexe qui continuera à accueillir des événements tels que le Festival International du Film Francophone (FIFF), ses projections, galas et réceptions. L'Échevine de la Culture Anne De Gand souhaite également mettre cet outil culturel à disposition d'autres manifestations en lien avec le 7ème art et susciter des partenariats avec des institutions, des associations ou des écoles qui travaillent autour de l'image comme l'IATA, l'IAD,

la Haute Ecole Albert Jacquard ou les Facultés de Namur.

La modernisation du Caméo devrait également participer à la redynamisation du quartier des Carmes. Le projet de rénovation, qui doit encore être affiné, prévoit en effet une mise en valeur de la façade, l'ouverture d'un foyer au dernier étage et la création d'un espace Horéca ouvert sur le quartier. En attendant le début des travaux, prévu en octobre 2010 (juste après le FIFF), l'asbl Les 400 Coups, qui gère actuellement trois salles du Caméo, pourra poursuivre ses activités en proposant des films de qualité aux cinéphiles namurois. En 2008, le Caméo a ravi plus de 50.000 spectateurs ! Preuve que le cinéma d'art et d'essai a encore de beaux jours devant lui et que ce type d'activités a sa place en centre-ville.

Un cinéma flambant neuf

Avec ses cinq salles et son équipement numérique à la pointe de la technologie, le Caméo offrira un écran de qualité au cinéma d'auteur. Les soirées – débats, qui font partie de l'ADN des Grignoux, seront bien sûr au rendez-vous du Caméo, de même que le pro-gramme scolaire « Écran Large sur Tableau Noir ». Que les amateurs de version originale se réjouissent : si le Caméo propose une programmation choisie selon les critères du cinéma Art & Essai, quelques films grand public se retrouvent parfois dans les grilles de programmation... Mais toujours en V.O. ! Pas de concurrence avec les autres cinémas namurois, donc, mais plutôt une belle complémentarité.



La façade a retrouvé son lustre d'autrefois. Le bâtiment rénové allie avec superbe les lignes de l'Art Déco et les techniques du confort moderne. Gageons que les spectateurs apprécieront comme il se doit cette version améliorée du cinéma de quartier, ancré dans sa ville et ouvert sur le monde

AVANT

Un chantier entre ciel et Sambre

La restauration des murailles de la Citadelle



N° 74
JUN
2012

Deux tronçons de murailles situés à proximité du Parlement wallon sont actuellement en cours de restauration. Les Namurois ont pu découvrir ce chantier impressionnant lors de visites organisées en avril et mai.

Pour rappel, en janvier 2011, Philippe Prost, architecte français spécialisé dans la préservation du patrimoine militaire, présentait le diagnostic complet de l'état de conservation des 50.000 m² de murailles de la Citadelle. Ce bilan de santé approfondi a permis d'objectiver l'état de conservation des murailles. Il en ressort que, en mètres courants, près de 50% des murailles étudiées nécessitent des interventions à court terme (priorités 1 et 2), plus de 30% devraient être restaurées à moyen terme (priorité 3), et les 20% restants réclameront des soins à long terme.

La Rampe Verte et le chemin de ronde

La Rampe verte est située sur le flanc Sambre de la Citadelle. Construite dans la seconde moitié du 17ème siècle, elle permettait aux charrois et aux canons d'accéder à la forteresse. A l'époque, aucune route ne traversait le site. C'était donc le seul accès carrossable menant de la ville à la citadelle. Si l'origine de son nom n'est pas connue, celui-ci doit probablement faire référence à la végétation qui surplombe la rampe.

Les travaux s'inscrivent dans le cadre de l'accord-cadre conclu avec la Wallonie pour la restauration de la Citadelle de Namur.



N° 99
SEPT.
2018

Ils concernaient la réfection de plus de 3000m² de murs en pierre et plus de 1000 m² de murs en briques allant du porche de la rampe verte à la porte de secours. En raison du risque pour les usagers de la rue Bord de l'eau, ce tronçon avait été inscrit en phase 2 du programme de restauration des murailles.

Les travaux consistaient à restaurer les murailles sans les modifier. La majeure partie des pierres qui pouvaient être conservées ont été remises en place. Celles qui étaient trop abîmées ont été remplacées par des pierres de même nature provenant de la carrière locale de Gore (Andenne).

APRÈS

— AVANT

N° 69
MARS
2011

Cure de jouvence pour la statue de l'Ange

Classée en 1. 936 comme monument en raison de sa valeur historique, archéologique et artistique, la statue de l'Ange va pouvoir retrouver son lustre d'antan. Le chantier de restauration a en effet démarré à la mi-fvrièr et devrait durer 80 jours ouvrables.

L'entreprise s'avère minutieuse. Il s'agit notamment de nettoyer et de rejointoyer les maçonneries existantes, de restaurer l'Ange en atelier et de recouvrir l'ensemble d'une peinture de manière à masquer les interventions et à assurer une meilleure conservation du monument.



Et l'Ange redéploya ses ailes protectrices

N° 71
SEPT.
2011

Après 80 jours de restauration, la Statue de l'Ange veille à nouveau sur la Ville de Namur et ses habitants, heureux de retrouver ce fidèle observateur du paysage namurois depuis 220 ans.

Telle une cerise sur le gâteau, il a été juché là-haut en 1791, à l'initiative du Magistrat (le collège communal d'aujourd'hui), qui avait sans doute pensé qu'il couronnerait joliment la monumentale pompe publique de pierre enchâssée sous lui. De style Louis XVI, la pompe fonctionnait « à la commande », sous le coup d'impulsions données en actionnant un bras métallique afin de faire jaillir l'eau par les mufles de lion. Cet illustre monument constitue le témoin d'une époque pas si éloignée où, pour se procurer de l'eau, il ne suffisait pas de tourner un robinet. Classée monument en 1936, la colonne - autrefois fontaine - a été démontée

Pierre par pierre, nettoyée, réparée et reconstruite à l'identique. L'Ange en plomb (et sa trompette en cuivre et laiton) a été restauré avant d'être paré de mille et une feuilles d'or.

Ce chantier atypique, qui a coûté 95 000€, a bénéficié d'un subside de 61 000€ de la Région. Des mécènes attachés au patrimoine ont aussi contribué à cette renaissance, comme l'Association Prométhéa, le Fonds ING et le Fonds Roi Baudouin, qui ont versé un total de 13 000€. La Ville a financé le solde de cette restauration.



— APRES

— AVANT

N° 16
DÉC.
1997

Place d'Armes : une parking...

Bonne nouvelle pour les Namurois qui viendront faire leurs achats au centre-ville à l'occasion des fêtes de fin d'année. Comme promis, le parking souterrain de la place d'Armes, inauguré le 1er décembre, est fin prêt à accueillir 250 voitures sur ses 3 étages. L'accès et la sortie se font par le Marché St Rémy (rue Golenvaux). Tarif: 50F/heure.



N° 33
MARS
2002

La place d'Armes primée

Belle consécration pour l'atelier 4D : le projet de rénovation de la place d'Armes a été primé à Londres lors d'un concours international d'architecture. Le projet namurois ainsi que les sept autres projets sélectionnés (un hôtel à Mexico, une mortuaire municipale à Munich, un paysage urbain au Japon ...) ont fait l'objet d'une exposition à Londres en février dernier. Pour rappel, le projet des Namurois Dany Poncelet et Jean Liard faisait partie d'un concours international organisé par la Ville de Namur en 1996 qui portait sur l'aménagement des espaces publics du centre-ville, en l'occurrence la place d'Armes, la place du Théâtre et les rues avoisinantes. Les architectes ont pris le parti d'un certain minimalisme non dépourvu de sensibilité. Cette option a séduit le jury du concours en décembre dernier et ravit les centaines de jeunes qui s'approprient les lieux aux premiers rayons du soleil. »

— APRES

— AVANT

Les cahiers du Grognon

N° 35
SEPT.
2002

Les lignes directrices

Rappelons que les lignes directrices sur lesquelles le Conseil communal a marqué son accord le 26 juin dernier ont été définies sur base également des orientations décidées par le Conseil communal en décembre 1998 et qui sont les suivantes :

- réalisation d'un vaste espace public ouvert sur la Meuse et la Citadelle
- valorisation des bords de Sambre et Meuse
- prise en compte de la présence du Parlement
- construction d'équipements touristiques, culturels et d'Horéca
- occupation aérée de l'espace sans bâti dense
- liaison de Namur et Jambes par une passerelle piétonne



L'Enjambée

Cet été, la structure métallique de l'Enjambée est arrivée en plusieurs parties par route et par bateau. Ces éléments ont ensuite été assemblés, pour constituer l'Enjambée, délicate libellule de 240 tonnes.

Une fois l'arc principal constitué, l'entreprise désignée par le Service public de Wallonie (SPW) a procédé à son placement en travers de la Meuse. Cette phase, sans doute la plus impressionnante du chantier, s'est déroulée le vendredi 10 août en matinée devant un millier de curieux.

La manoeuvre était délicate, et quelques canards facétieux ont prolongé l'attente de quelques minutes



N° 99
SEPT.
2018

— APRES

Un magazine couleur culture

La vie culturelle a toujours eu une belle place dans les pages du magazine. Le cinéma, bien sûr, mais aussi la peinture, le street art, le folklore et les traditions. Des grands événements aux plus modestes, des stars aux artistes émergents, ils étaient dans votre Namur Magazine !

NAMUR EN MAI

FESTIVAL des ARTS de WALLONIE

Vous êtes à Namur, un beau jour de (fin) mai. Au centre-ville, quelque chose a changé. Des petites baraques ont poussé comme des champignons. A l'intérieur, il s'y passe des choses étranges. Ici, un décapité raconte son exécution, là, des puces savantes dansent le cake-walk. Partout, des êtres étranges venus d'une autre époque, peut-être même d'une autre planète (voyez cette femme à barbe et cette énorme caissière ...) ont atterri dans notre bonne vieille cité. Certains prédisent même l'avenir. Enfin, c'est ce qu'ils prétendent. On les appelle «les marchands du destin».

N° 10
AVRIL
1996



De 30 avril au 2 juin 1996



N° 33
MARS
2002

comme un ange tombé du ciel

Après avoir testé les planches du Grand Manège, l'an dernier, elle revient à Namur sur la scène du Théâtre royal pour donner la réplique aux danseurs du Namur Break Sensation avant de se lancer dans une campagne de promo d'enfer pour la sortie de ses nouveaux films, au printemps. C'est Cécile de France, la comédienne namuroise qui rayonne en ce moment à Paris où elle enchaîne les rôles de Nana, tantôt timide, tantôt frivole, toujours séduisante.

Je suis née à Namur le 17 juillet 1975, à la Clinique Ste Elisabeth je crois. Quand j'étais petite, mes parents tenaient le café « Le Vieux Clocher » sur la place du Marché au Légumes. C'est là que j'ai appris à faire du vélo. Je jouais avec les enfants du coin, la fille du Ratintot, la fille du boucher, Cathy, Péri ne ... On allait chercher des Violettes au petit magasin de bonbons. C'était un quartier vraiment populaire. J'ai plein de bons souvenirs de cette époque.

Robert Delieu (N°44), Michel Scheer (N°46), Benoît Poelvoorde (N°47), Vincent Antoine (N°48), André Brasseur (N°45), l'Abbé Malherbe (N°55), Adrien Deghelt (N°56), Paulin Duchesne (N°16), Thierry Hancisse (N°17), Anne Goderniaux (N°26), Jean-Claude Pirotte (N°32), Gilles Bazelaire (N°79), Cécile de France (N°33), ...

Retrouvez les plus belles rencontres en intégralité sur www.namur.be



N° 16
DÉC.
1997

ROPS A LA CARTE

En 1997, Belgacom édite une carte téléphonique en hommage à Rops

KINÉPOLIS

EN VERSION
NAMUROISE

N° 16
DÉC.
1997



Namur était l'une des seules grandes villes belges sans complexe. Plus pour longtemps. Le 10 novembre, le Collège a donné son accord de principe pour la construction, au-dessus de la dalle de la nouvelle gare, d'un complexe cinéma de douze salles, pouvant accueillir 3000 spectateurs. Ce projet, mis sur les rails par une association regroupant la société Decatron-Kinépolis, la SC Carolywood et M. Hemelaer du Groupe Belga, répond aux souhaits de la Ville de favoriser l'implantation au cœur de Namur, des équipements culturels majeurs nécessaires à l'animation de centre urbain. Reste notamment à régler le problème des parkings et à se mettre d'accord sur l'aspect architectural du complexe.

N° 2
MARS
1994

LA PETITE HISTOIRE DU THÉÂTRE

Le théâtre de Namur est né un beau jour de l'année 1862. Il n'a pas le temps de pousser son premier cri ni même d'être inauguré que déjà, un incendie détruit toute sa partie arrière. Faut croire que c'est une manie dans la famille puisque son ancêtre, construit au même endroit en 1824, a lui-même été ravagé par les flammes en 1860. Qu'à cela ne tienne, un nouveau théâtre est inauguré en 1863. A l'affiche, se succèdent une série d'opéras comiques, d'opérettes et de vaudevilles, du style «Mam'zelle Nitouche» ou «La fille du tambour Major». (...)

A l'époque, la Ville de Namur était très pointilleuse sur la bienséance. Chaque troupe devait soumettre son texte à l'administration communale ou au commissaire de police, histoire de vérifier qu'aucun mot douteux ne vienne chatouiller les oreilles des bons citoyens. Lors d'une représentation, les comédiens ne pouvaient changer leur texte d'un iota sous peine de se retrouver en prison.

N° 33
MARS
2002

Namur Murmure du 16 au 24 mars

Les mots ont pignon sur rue



Cette année, Namur a été élue Ville des Mots. Pour honorer ce choix de la Communauté française, la Ville, via l'Échevinat de la Culture, organise du 16 au 24 mars un événement à la fois ludique et créatif baptisé « Namur Murmure ». Au menu. expositions. spectacles. jeux. concours et parcours dans la ville.

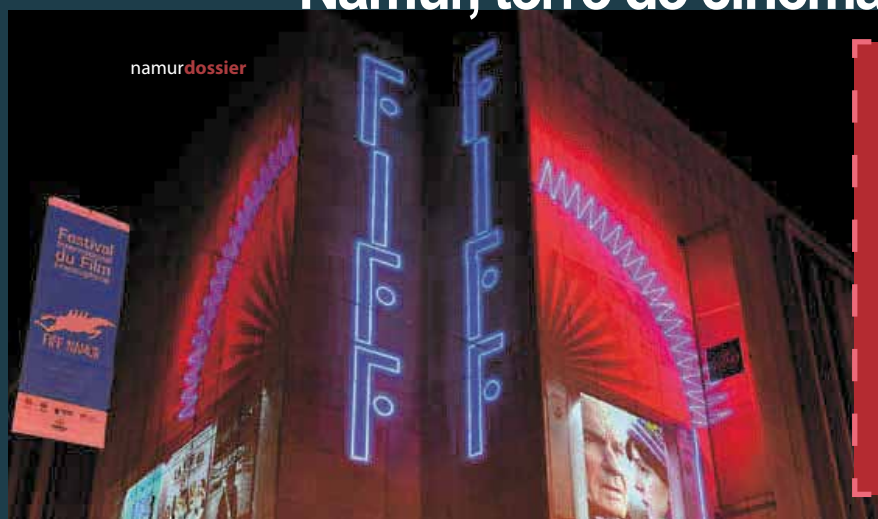
Un parcours ponctué d'animations de rue et de pages d'écriture noircies par des milliers d'enfants et mises en musique par les élèves des établissements scolaires au des ateliers artistiques namurois.

Un souvenir : L'interview de l'Abbé Malherbe

On avait papoté pendant deux heures chez lui. Je lui avais demandé en quoi il souhaiterait se métamorphoser, il m'avait répondu en chat. Et quand je l'ai pris en photo dans le jardin, un chat s'est discrètement posé sur un mur à l'arrière-plan. Signe du destin ? Parmi les gens qui l'inspiraient, il avait cité Raymond Devos, Woody Allen ou les Monty Python. Et les clowns, « ces artistes qui osent dire des choses graves en faisant rire mais qui portent sur eux la fragilité de l'être humain »

Valérie SACCHI, Rédactrice en chef de 2001 à 2011

Namur, terre de cinéma

N° 83
SEPT.
2014

Le saviez-vous ?

La Cinémathèque de Bruxelles entropose quelques chefs d'œuvre du cinéma dans les souterrains sécurisés de la Citadelle. En effet, l'obscurité et les conditions d'hygrométrie à l'intérieur de nos murailles sont idéales pour protéger les bobines des outrages du temps et de la lumière.

Exposition en novembre

Le tricot urbain, ça tisse des liens !

En novembre, Namur se couvrira de laine. De la gare au pont du Musée archéologique en passant par les jardins et places du centre-ville, le mobilier urbain et les arbres seront habillés de tricots colorés.

Cette exposition à ciel ouvert est le fruit d'une belle mobilisation des Namurois qui ont trouvé, au détour de ce tricot collectif, une façon originale de tisser des liens et de mettre de la couleur au cœur de leur ville !

N° 83
SEPT.
2014

Le budget communal, du camembert à l'infographie

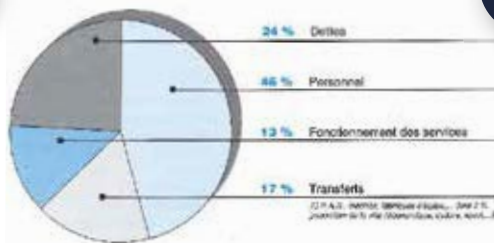
Outil essentiel pour gérer une ville, le budget communal est une matière qui peut paraître ardue. Depuis quelques années, la Ville de Namur met un point d'honneur à vous présenter cette masse de chiffres dans une version lisible et compréhensible par tous.

BUDGET COMMUNAL 2008 FAIRE MIEUX AVEC MOINS !

C'est un budget en équilibre qui a été adopté par le Conseil communal et récemment approuvé par les autorités de tutelle. Un équilibre obtenu grâce à une gestion rigoureuse, en réduisant notamment les dépenses de fonctionnement, sans mettre à mal les services rendus aux citoyens et sans augmenter la fiscalité communale.

N° 58
JUN
2008

Dépenses 1993 de la Ville de Namur
3,864 milliards de FB



N° 1
DÉC.
1993

BUDGET EN ÉQUILIBRE TAXES INCHANGÉES

EN DÉCEMBRE DERNIER, L'ECHEVIN DES FINANCES DENIS MATHEN A PRÉSENTÉ POUR L'ANNÉE 2006 UN BUDGET COMMUNAL EN ÉQUILIBRE. « UNE GESTION RATIONNELLE ET RAISONNABLE, PAS D'APPAUVRISSEMENT DE LA VILLE, UNE FISCALITÉ ÉQUITABLE, MESURÉE ET SIMPLIFIÉE, DES MOYENS SUFFISANTS POUR LE SECTEUR SOCIAL ET UNE MAÎTRISE TOTALE DES CHARGES DE LA DETTE », C'EST AINSI QUE L'ECHEVIN RÉSUME LE DERNIER BUDGET DE LA LÉGISLATURE.



N° 49
MARS
2006

Budget en équilibre

Mais l'équilibre reste précaire

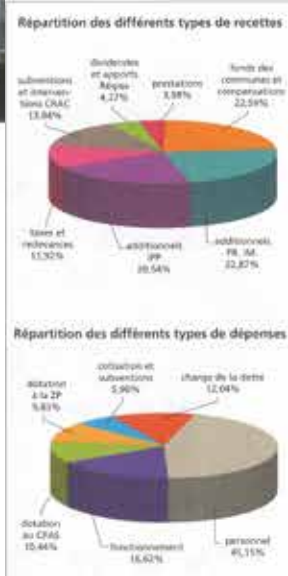
En juin dernier, la Ville a voté son budget 2007. Un budget en équilibre, contrairement au premier budget présenté trois mois plus tôt et refusé par la Tutelle. Si le Collège a fait le choix de présenter un tel budget qu'il savait condamné d'avance, c'est dans le but avoué de lancer un signal fort à la Région wallonne en mettant en évidence l'état de sous-financement chronique de notre commune. Pour le Collège, c'est aussi une façon d'amorcer un dialogue constructif avec le Ministre des Affaires intérieures et de la Fonction publique, Philippe Courard, en vue d'une plus juste répartition du Fonds des Communes. La méthode a porté ses fruits puisque des aides régionales supplémentaires ont été accordées à Namur et que celle-ci, après avoir comprimé certaines dépenses et dégagé de nouvelles recettes, est parvenue à présenter un budget en strict équilibre tout en préservant l'emploi et en maintenant un niveau de services équivalent aux citoyens namurois.

BUDGET 2011

Assurer les services aux citoyens et investir pour l'avenir

Le budget 2011 marque la volonté du Collège de continuer à assainir les finances communales de manière durable. Il s'agit à la fois d'assurer les services aux citoyens et d'investir pour l'avenir sans augmenter la fiscalité et tout en maintenant l'emploi. Les efforts consentis depuis quelques années déjà pour diminuer les frais de fonctionnement de l'administration seront poursuivis. Par contre, la Ville a décidé d'augmenter sa dotation en faveur du CPAS.

N° 71
SEPT.
2011



N° 55
JUN
2007



BUDGET COMMUNAL 2017

Un budget sain, équilibré et prévoyant

À y regarder de plus près, il est même en boni : le solde positif de 930 437 € constituera une provision pour la zone de secours NAGE, afin de prévoir déjà les dépenses importantes à venir pour remplir correctement les missions allouées aux pompiers.

Ce résultat est atteint sans augmentation des taxes et redevances, mais en respectant les mesures du plan de gestion, notamment en limitant les dépenses de fonctionnement et de transfert, et en ne remplaçant très partiellement les agents communaux pensionnés.

Par ailleurs, les estimations de rentrées fiscales étaient cette fois correctes et sans mauvaise surprise.

TRAVAUX



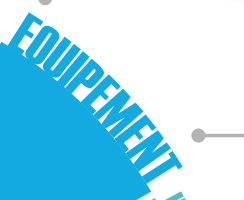
Le budget extraordinaire regroupe les investissements, les achats ou travaux exceptionnels qui seront amortis sur plusieurs années et qu'on ne fait qu'une fois.

70 084 296 €

Cela va de l'achat d'ordinateurs à la construction de nouveaux logements, de l'équipement des cimetières au développement d'un nouveau site internet.



SUBSIDES



N° 93
MARS
2017

Citadelle
Éclairage public (LED) 11 976 250 €
Voies (plan d'entretien des routes, travaux hors plan) 6 036 800 €
Traitement des eaux usées 1 657 769 €
266 882 €

Achats de véhicules (voitures, camions, véhicules spéciaux) 1 341 000 €
Matériel sportif 150 000 €
Outils de nettoyage public 145 000 €
Illuminations de fin d'année 75 000 €

Infrastructures sportives et culturelles (dont piscines et musées) 8 000 000 €
Mise en conformité des bâtiments communaux (dont ascenseurs) 3 925 000 €
Écoles 2 000 000 €
Cimetières 370 000 €
Aires de jeux 95 000 €

Matériel urbain (dont FEDER : abribus intelligents, panneaux d'information, bornes wifi...) 3 279 320 €
Matériel et logiciels informatiques (dont nouveau site internet, logiciels SmartCities et équipements FEDER) 1 823 000 €

ADEPS 12 565 900 €
Cité des Métiers 5 000 000 €
Îlôt Rogier 3 000 000 €

Fabriques d'églises 701 870 €
Organismes culture et loisirs 301 783 €
Centre Culturel Régional 271 716 €

" Mon plus grand défi ? Rendre attractives et compréhensibles des matières comme le budget communal ou le plan d'entretien des voiries. C'est un travail ardu, parfois. Mais quand une infographie a toujours du sens 4 ans après sa publication, je me dis que le jeu en vaut la chandelle, vraiment ! "

Céline VAN ROMPAYE, Rédactrice en chef

Parce qu'un dessin vaut parfois mieux que mille mots, d'autres sujets ont été abordés sous cette forme depuis le n°78.

Retrouvez sur magazine.namur.be toutes les infographies du Namur Magazine !



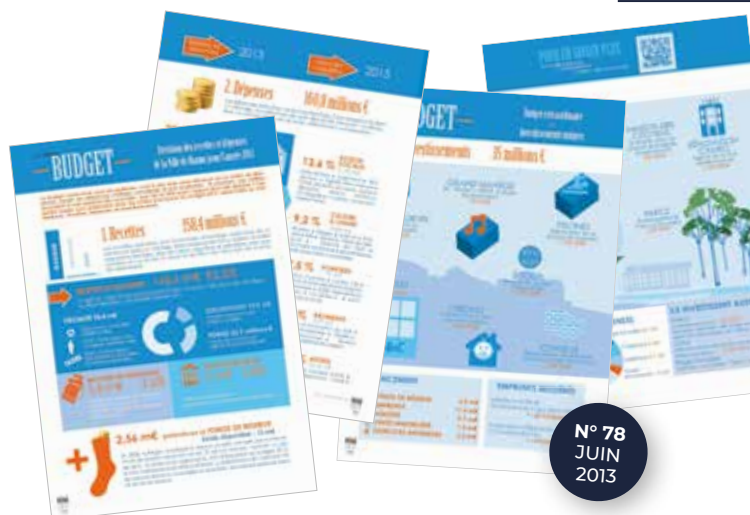
N° 80 - DÉC. 2013



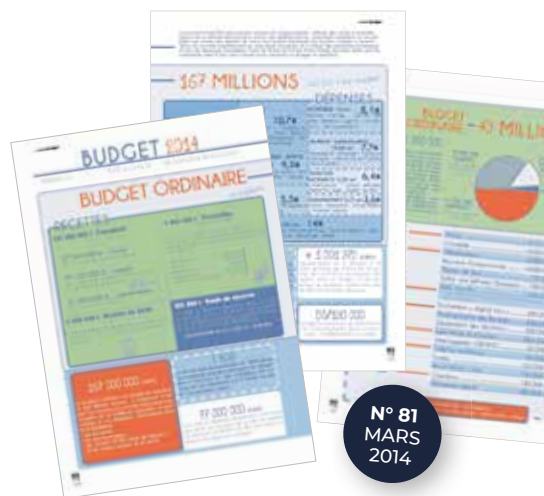
N° 86 - JUIN 2015



N° 99 - SEPT. 2018



N° 78
JUN
2013



N° 81
MARS
2014



N° 89
MARS
2016

Hier les questions, demain les réponses

La vie d'une ville, c'est aussi des questions, des débats, des désaccords sur la façon dont elle évolue. Piétonnier, téléphérique, ouverture des commerces ou encore travaux liés aux impétrants : tous ces sujets ont été abordés dans le passé. Nul doute qu'ils le seront encore dans le futur, avec des propositions de réponses innovantes.

Fermeture du téléphérique: sécurité oblige!

La nouvelle a surpris bon nombre de Namurois. Le 25 juin dernier, pour des raisons de sécurité, la Ville décide la fermeture du téléphérique. Certains crient au scandale. Quoi, l'atout majeur de la Citadelle de Namur, fermé, à la veille de la saison touristique? D'autres se veulent plus réalistes. Il est vrai que cet arrêt est un coup dur pour le tourisme, mais la sécurité des utilisateurs n'est-elle pas une priorité?



N° 15

LA PLACE DE LA STATION ET LE BOULEVARD DU NORD

La circulation y sera assurément allégée après les travaux. Le trafic de transit sera déplacé de la place de la Station vers une voie spécialement aménagée à cet effet entre le bâtiment de la gare et la première voie de chemin de fer. La place sera redessinée et deviendra ainsi semi-piétonne (circulation locale) et à usage des bus. Quant au trafic de transit du bld. du Nord, il sera enterré sous le futur bâtiment du M.E.T. Tout l'espace ainsi gagné bld. du Nord, place J. Andre, devant la prison, etc. sera affecté uniquement à la circulation locale et aux piétons.

N° 5
JANV.
1995

LA RUE DES BRASSEURS

La Ville espérait pouvoir procéder à la rénovation de cette voirie avant la fin de cette année. Malheureusement, la constitution du dossier a posé quelques problèmes inattendus. La rue des Brasseurs est en effet coupée en deux aux yeux de la Région wallonne: la partie entre la rue Saintraint et la place Maurice Servais est classée et peut donc bénéficier de subsides de rénovation particuliers. Par contre, la portion depuis la place Maurice Servais jusqu'à la rue du Pont ne peut prétendre qu'à des subsides plus classiques. La Ville a dû adapter budget et cahier de charges à ces conditions. La procédure d'adjudication va démarrer dans les prochaines semaines et les travaux commenceront au printemps 95. En même temps, la Région wallonne a dans ses cartons un projet de rénovation du quai de halage le long de la Sambre, qui devrait être concrétisé parallèlement.



Namur à coeur ouvert... le dimanche?

Va-t-on assister à une mini-révolution du côté des commerces de Namur. ..ou juste à quelques petits soubresauts? Bientôt, les commerçants et artisans, tous secteurs confondus, vont pouvoir ouvrir leurs portes le dimanche. Reste à voir quel sera l'accueil à Namur-ville, mais aussi dans les centres commerciaux de la périphérie.

N° 2
MARS
1994

Namur fait jouer sa fibre optique

Câble coaxial, fibre optique ... Pour qui fricote avec le Web comme Mamy Nova jongle avec ses casseroles, ces termes sont l'évidence même. Pour les autres, qui n'ont pas encore trouvé le Sésame qui ouvre la porte des télécommunications, quelques explications s'imposent. Pour faire le point, profitons des travaux menés actuellement à Namur par Inatel, l'intercommunale de télé-distribution qui regroupe 38 communes et Electrabel. Cela fait une trentaine d'années que les Namurois peuvent voyager d'une chaîne à l'autre en appuyant

simplement sur un petit bouton de leur téléviseur. Notre réseau de télé-distribution date en effet des années soixante. Caractéristique d'un tel réseau: il est unidirectionnel. Les informations, en l'occurrence les images, partent d'un point et, via le câble coaxial, arrivent chez le client qui, lui, est incapable de renvoyer des informations.

En 1991, Inatel a décidé de rénover son réseau. Mais elle y a ajouté un petit «plus»: la fibre optique. Dans quelques mois, toute la Corbeille ainsi que la rue Mazy à Jambes bénéficieront de ce nouveau système. Soit 7000 clients potentiels. Pour les foyers namurois, les gains sont appréciables : une amélioration dans la qualité de transmission et d'image ainsi qu'une réduction du risque de pannes. Autre avantage de ce réseau hybride câble coaxial/fibre optique, il est bidirectionnel. Autrement dit, les clients ont la possibilité de s'échanger des infor-

mations. C'est intéressant pour les écoles et les administrations (Inatel mise beaucoup sur ces utilisateurs) mais aussi pour Monsieur ou Madame Tout-le-Monde. Un simple modem, une connexion internet, et Madame Martin peut, via son petit écran, commander un film, envoyer ses bonnes recettes du terroir à la voisine d'en face ou en recevoir de sa copine qui habite de l'autre côté de la planète. On appelle ça l'interactivité. Et pas question de se ronger les ongles en attendant que les informations voyagent d'un point à l'autre. La fibre optique a le pouvoir de transporter toute info numérisée, de la plus légère (texte) à la plus lourde (vidéo, images) en moins de temps qu'il ne le faut pour l'écrire. Pour le fumet, l'arôme et autres fragrances, Madame Martin devra encore s'armer de patience. ... La fibre optique a ses limites. Jusqu'ici, elle n'a pas d'odeur.

N° 16
DÉC.
1997



N° 5
JANV.
1995

Ils ont contribué au Namur Magazine

un peu, beaucoup, à la folie...

La rédaction

Thierry PANIER

Rédacteur en chef
de 1993 à 2001

Alain SORÉE

Secrétaire de rédaction
de 1993 à 1997

Valérie SACCHI

Secrétaire de rédaction
de 1997 à 2001
Rédactrice en chef
de 2001 à 2011



Céline VAN ROMPAYE

Rédactrice en chef
depuis 2011



Les collaborateurs

Laurence Afano – Nathalie Agne – Cédric Alvado – Jean-Louis Antoine – Christine Atout – Philippe Aubert – Maxime Berghmans – Pierre-Yves Berhin – Cécile Bertrand – Jacqueline Blondiaux – Denis Bodart – Isabelle Bondroit – Bernadette Bonnier – Philippe Charue – Michel Collinet – Julie Courtois – Patrick Czerwinski – Anne-Catherine De Boel – Carine Debelles – Robert Delieu – Benoît Demazy – Nathalie Dereme – Catherine Dethine – Philippe Dethy – Xavier Diskeuve – Marc Donea – Françoise Doneux – Mathis Dupiereux – Benjamin Elleboudt – Stéphanie Fripiat – Hélène Gheur – Michel Gilles – Johan Giot – Muriel Guyot – Régine Henroz – Pierre Henry – Nicolas Himmer – Sabine Houwaer – Françoise Janssens – Eva Kavian – Dorothee Klein – Pierre Kroll – Philippe Labbe – Melody Lambert – Gérard Lamblot – Georges Latour – Philippe Lavandy – Marc Legrain – Odile Legrand – Nicole Malinconi – Sophie Marischal – Véronique Martin – Benoît Mellebeck – Aude Minet – Jean-Sébastien Misson – Jérôme Monet – Laurence Mossiat – Thierry Oger – Zoltan Papdi – Jean-Philippe Petit – Jessica Pierrard – Jean Plumier – Nathalie Polfliet – Vanessa Protin – Pascale Renard – Julie Renson – Catherine Rhainotte – Johan Rinchart – Anita Robert – Marc Romainville – Stephanie Scieur – Jean-Marie Servais – Etienne Simon – Emile Stessen – Ludovic Stévigny – Pierre Stordeur – Vincent Tholomé – Catherine Tilmant – Jean-Félix Tirtiaux – Nathalie Tirtiaux – Olivier Tonglet – Anne Troisfontaine – Maxime Van Wouterghem – Sylvie Vandenbroeck – Sylvie Vanderbeck – Guido Verbrugghe – Luc Verkest – Sabine Vermeulen – Marie Vroman – Sabrina Warny – Vincent Zabus

Et avec des photos de

Philippe Berger – Patrick Czerwinski – Pierre Dandoy – Sophie Dandoy – Pierre Decoeur – Benoît Demazy – Dimitri Denecker – André Dubuisson – Guy Focant – Simon Fusillier – Marianne Grimont – Serge Henry – Xavier Istasse – Léon Jossart – Philippe Lavandy – Cederik Leeuwe – Jacques Leurquin – Vincent Lorent – Benoît Mariage – Jean-Luc Poncelet – Antoine Poupel – Yves Raisière – Caroline Smets – François Struzik – Céline Van Rompaye – Pascal Verstraeten – Pauline Willot

Ils ont assuré la mise en page, l'impression, la transposition numérique ou encore la régie publicitaire...

BEG – Imprimerie Bietlot – Imprimerie Duculot – Imprimerie IPM – Pro Services (Carine Debeer) – Francis Déom (Sponsor One) – Jean-Luc Poncelet (Adrenaline puis Caudalie) – Régifo et PAF ! Design

100 Namur Magazine, c'est

Une centaine de collaborateurs, la plupart occasionnels.

Parmi ceux-ci, quelques auteurs invités : Nicole Malinconi, Marc Romainville ou encore Xavier Diskeuve y ont signé des cartes blanches. Signalons aussi les partenariats, avec Infor-Jeunes notamment, ou les jeunes de Ragard-J qui ont réalisé un numéro spécial Jeunes.

5 268 800 magazines imprimés

Chaque numéro est actuellement imprimé à 62 000 exemplaires et est distribué dans toutes les boîtes aux lettres du territoire communal namurois. Vous avez un macaron « No pub » ? Pas d'inquiétude. Namur Magazine n'est pas une publicité, mais le journal d'information officiel de la Ville de Namur.

4 262 pages

Brèves, reportages, dossiers thématiques, infographies, agenda : votre magazine communal couvre tous les sujets liés aux projets de la Ville, à ses missions et services.

Les plus belles photos



CEDERIK LEEUWE - N° 81 - MARS 2014



PAULINE WILLOT - N° 75 - SEPT. 2012



BENOIT DEMAZY - N° 87 - SEPT. 2015



DIMITRI DENECKER - N° 84 - DÉC. 2014



MARC ANTOINE - N° 78 - JUIN 2013



VINCENT LORENT - N° 91 - SEPT. 2016



CAROLINE SMETS - N° 85 - MARS 2015



MARIANNE GRIMONT - N° 83 - SEPT. 2014



SIMON FUSILLIER - N° 99 - SEPT. 2018

CE QUE LES LIEUX DISENT...

Namur, ville de 105.000 habitants, rassemble 25 communes de taille et de profil différents, couvrant un territoire de 17340 hectares. Chacune de ces communes porte un nom souvent très ancien, et ses particularités topographiques, sociales, politiques ou économiques ont donné naissance au fil du temps à un grand nombre de noms de lieux qui, pour la plupart, ont évolué avec la langue au point, aujourd'hui, de ne plus être facilement interprétables. En outre, de nombreux noms de personnes ont été utilisés pour baptiser des sites ou des rues. La patine du temps a ici aussi joué son rôle, et la plupart de ces personnes sont aujourd'hui tombées dans l'oubli. Certes, les Namurois connaissent Félicien Rops ou François Bovesse, mais qui sait encore aujourd'hui qui étaient Emile Cuvelier, Félix Ravaisson ou Gabrielle Chatelain.

Afin de raviver la mémoire collective et de contribuer ainsi à une meilleure connaissance par chacun de son environnement proche, le Namur-Magazine a décidé de créer une rubrique régulière consacrée à cette matière familière et pourtant méconnue.

A titre d'exemples, voici trois types de noms de lieux très différents par leur origine, leur évolution et la réalité qu'ils recouvrent.

Très utilisé dans notre région, le mot wallon *tiène*, généralement écrit «*tiène*», désigne une colline. Il vient du latin «*terminus*», signifiant «*bonne limite*», d'où «*fin*». Si le sens premier a été perdu en wallon, le mot latin a été récupéré en 1842 pour désigner la «*dernière gare ou station d'une ligne de transport*». Le même mot latin a donné en français «*terme*». On devine à travers cet exemple la spécificité du wallon par rapport au français, ce qui fait toute sa richesse. A Namur, le mot «*tiène*» est utilisé dans des noms de rues comme: *Tienne Bara* à Wépion, *Sur les Tiennes* à Wierde, *Tienne de Bouge* à Bouge. Une dernière remarque pour signaler que «*tiène*» étant un nom commun, on a généralement ressenti le besoin de le préciser.

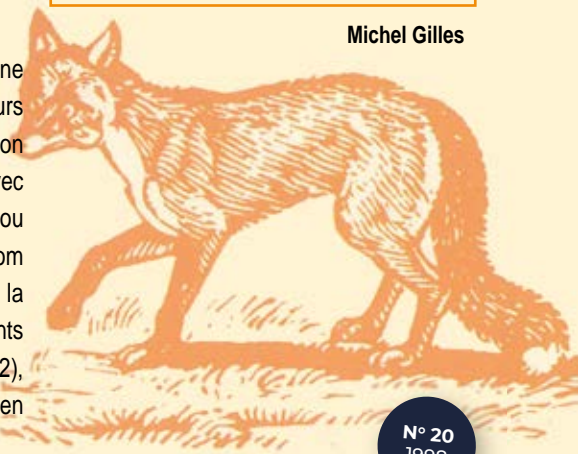
Les noms de villes et de villages ont une origine lointaine qu'il n'est pas toujours aisé de déterminer avec précision. Wépion vient de *vulpilis*, dérivé du latin *vulpes* avec le sens de «*lieu habité par les renards*» ou servant à désigner une personne. Le nom du renard est fréquemment utilisé dans la toponymie wallonne. Sur les documents anciens, on trouve «*Vulpinionis*» (en 832), «*Houpellons*» (en 1294) «*Wepillon*» (en 1328).

De nombreuses rues ont reçu à une date récente, le nom d'une personne. C'est le cas de la rue Gabrielle Chatelain à Vedrin. Cette jeune mère de famille a été tuée à Poperinghe à l'âge de 44 ans, le 24 mai 1940, au cours d'un bombardement allemand. Elle fuyait alors l'envahisseur. Une partie de la rue Haie Francotte a été débaptisée pour prendre le nom de Gabrielle Chatelain.

Vocabulons !

Saviez-vous que la toponymie est la discipline qui étudie les noms de lieux (les toponymes)? L'étymologie, quant à elle, examine l'origine des mots en général.

Michel Gilles



N° 20
1998



**NAMUR
CAPITALE**

NAMUR MAGAZINE N°100 – NOVEMBRE 2018

Éditeur responsable : Ville de et à 5000 Namur

Directrice générale : Laurence Leprince

Rédactrice en chef : Céline Van Rompaye

Collaborateurs : Sophie Dandoy, Pierre Henry, Pascale Renard, Ludovic Stévigny

Tél : 081 24 86 78 – fax : 081 24 63 31

namurmagazine@ville.namur.be
www.namur.be

Couverture : Philippe Lavandy

Réalisation : Paf!

Production/Régie publicitaire : Régifo

Tirage : 62 000 exemplaires distribués gratuitement dans tous les foyers namurois.

DECOUVREZ NOS ESPACES DE VIE EN PROVINCE DE NAMUR!



BRANCHON Rue d'Orp-Jauche



À vendre: 2 maisons construites et 1 maison en cours de construction

HAVELANGE Rue de Bellaire



À vendre: 1 maison construite et 2 maisons en cours de construction

NANINNE Rue des Acquisés



À vendre: 2 terrains à bâtir

GESVES Rue sur les Fonds



À vendre: 3 maisons en cours de construction

SEILLES Rue des Tulipes



À vendre: 1 terrain à bâtir et 2 terrains avec projet de construction

SOMMIÈRE Rue de Bouvignes



À vendre: 6 maisons construites et 9 terrains à bâtir



INFOS DANS NOS MAISONS EXPO OU SUR www.thomas-piron.eu

WIERDE Chaussée de Marche, 626

Du lundi au samedi de 14 h à 18 h, ou sur rendez-vous.

T. 081 33 26 33 | maisons@thomas-piron.eu

BEUZET Chaussée de Namur, 403

Du lundi au samedi de 14 h à 18 h, ou sur rendez-vous.

T. 081 40 83 10 | maisons@thomas-piron.eu

*On ne gère pas
une dépression avec
une citation et
une photo de chatons.*



180€
de consultations psy
remboursés

Rembourser des consultations psy quand vous avez besoin de soutien. Pour nous, c'est ça la solidarité.

Plus d'infos sur mc.be/psy

