

2<sup>ème</sup> édition

# BUDGET PARTICIPATIF



Du 22/04 au 22/05/2022

*Participez à rendre Namur plus belle ensemble*

Pour voter pour vos projets favoris :



Par téléphone au 081 24 86 90



En ligne



À la Maison des Citoyens



Dans les Maisons de Quartiers



Dans certaines pharmacies participantes



Dans certains commerces participants



Un bulletin de vote se trouve également dans votre Namur Magazine (mai 2022, n°115)

# Dossier : Budget participatif

## Namurois, Namuroises : votez !

La 2<sup>e</sup> édition du budget participatif bat son plein. 21 projets parmi les 27 reçus ont été jugés recevables et techniquement réalisables par les services techniques de la Ville. La phase de vote se déroule du 22 avril au 22 mai 2022. Chacun et chacune peut voter une seule fois pour autant de projets qu'il ou elle le souhaite.

Vous avez plus de 16 ans et vous résidez sur le territoire de Namur ? Alors, votez pour vos projets favoris !

Le vote citoyen octroie 50 % des points. L'autre moitié est attribuée par un jury. Une enveloppe globale de 330.000 € est disponible pour la réalisation des projets.

### Comment voter ?

**Se munir de sa carte d'identité et des numéros de projets que vous voulez soutenir.**

- De manière informatique via [www.vote.budgetparticipatifnamur.be](http://www.vote.budgetparticipatifnamur.be)
- Par téléphone, du lundi au vendredi, de 8h30 à 16h : 081 24 86 90
- Via le bulletin de vote à renvoyer à « Cellule Participation  
Hôtel de Ville – 5000 Namur ».

### Où trouver ce bulletin ?

- En page 31 de votre Namur Magazine (mai 2022, n°115).
- Dans certains commerces et certaines pharmacies du centre-ville.
- Dans votre Maison de Quartier : [www.namur.be/fr/annuaire](http://www.namur.be/fr/annuaire)

### Où trouver une urne ?

Des urnes sont présentes dans certains commerces du centre-ville, certaines pharmacies qui participent à l'action, au sein de votre Maison de Quartier ou à la Maison des Citoyens (Hôtel de Ville).



# 3 catégories de projets :

## Catégorie A

de 1 à 30.000 € (investissement)

## Catégorie B

de 30.001 à 80.000 € (investissement)

## Catégorie C

1 à 10.000 €

Toute l'actualité sur  
<https://participation.namur.be>



# 1. Ça Bouge au jardin !

## Bouge



« Le projet vise la création d'un potager partagé où biodiversité et relations humaines pourront s'épanouir. Situé au cœur de Bouge et à proximité des écoles, cet espace sera un lieu d'apprentissage et de co-création, géré en partenariat avec les associations et institutions des alentours. *Ça Bouge au jardin* proposera différentes activités : ouverture de parcelles aux habitants, activités d'École du dehors, ateliers de bonnes pratiques du jardinage, fabrication et installation de nichoirs, ateliers de cuisine, nature et compostage... »

**10.945 € - Catégorie A**



## 2. Cellule 7

Saint-Servais



« Né au sein de la Maison des Jeunes *Jeunesse et Culture* de Saint-Servais, le projet s'inscrit dans une volonté d'éducation permanente avec comme fondement l'éducation populaire par le biais du 7<sup>e</sup> Art. Il s'agira de diffuser des savoirs théoriques et pratiques (photo, composition sonore, écriture, cinéma) auprès des jeunes issus des quartiers populaires namurois. Une des conditions de réussite du projet consistera également à réinvestir et équiper un local de la Maison des Jeunes afin qu'il devienne un incubateur et un espace d'expression permettant de concrétiser les œuvres collectives créées. »

**27.500 € - Catégorie A**



### 3. La ferme du Caboch'art, un pôle d'animations pour les habitants et habitantes

Flawinne



« Afin de faire connaître les artisans et artistes ayant leurs ateliers dans la ferme du Caboch'art de Flawinne, l'asbl *Caboch'Art* ambitionne d'aménager un espace convivial de rencontres au sein de la ferme. Pour accueillir au mieux les habitants en attendant la rénovation de la grande salle, l'asbl souhaite aménager et équiper la cour de tonnelles, tables et bancs. Une fois les locaux réhabilités, les tonnelles serviront encore à la belle saison. Par ailleurs, ce matériel pourrait être utilisé en dehors du site, pour des activités ponctuelles menées par les associations locales (Apéros flawinois, projet théâtral de Vincent Pagé, les Zygomars...). »

**9.500 € - Catégorie A**





# 4. Le Jardin des possibles

Saint-Servais

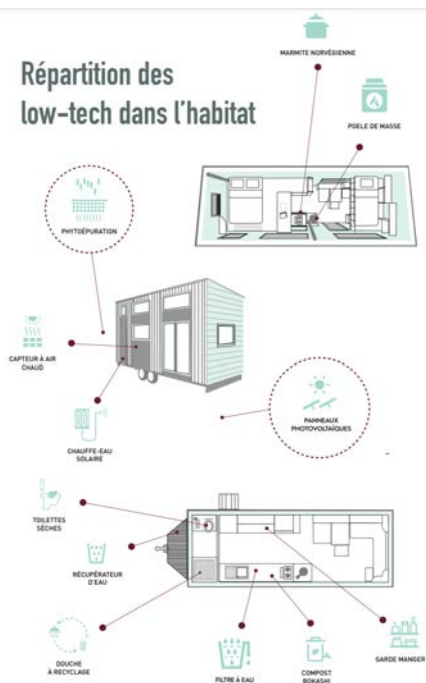


« Le projet de l'institution du *Beau Vallon*, c'est un morceau de prairie sur lequel l'asbl souhaite : planter différents arbustes et mettre en place des zones de cultures potagères ; construire un abri de jardin pour le rangement des outils ; offrir un lieu où les patients puissent y laisser une trace écrite ; créer une mare et y planter joncs, roseaux, bambous et autres fleurs ; rendre vitalité aux plantes cachées dans les herbes folles ; etc. Le Jardin des possibles c'est un futur lieu de rêves, de projets, de créations, de bien-être, de vivreensemble pour l'ensemble des patients et patientes. »

**17.120 € - Catégorie A**



# 5. Le Laboratoire mobile des low tech et de la permaculture



« Le projet vise à créer un laboratoire des low tech et de la permaculture dont le mot d'ordre serait : donner l'envie de faire mieux avec moins. Le low-tech qualifie des objets, systèmes, techniques, services, savoir-faire, pratiques qui intègrent la technologie selon trois principes : utile, accessible et durable. La permaculture est un concept qui vise à pourvoir les besoins de la collectivité tout en accroissant le capital naturel pour les générations futures. Il s'agit notamment de responsabiliser les acteurs sociaux et économiques face aux produits de la terre. Ce futur laboratoire se veut mobile afin de favoriser les échanges. »

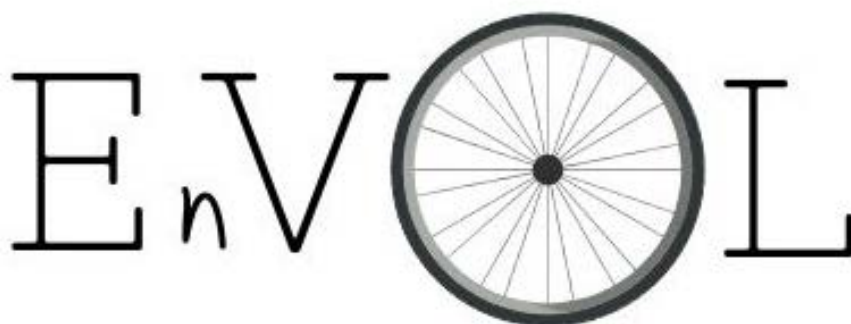
**24.825 € - Catégorie A**





## 6. L'EnVOL

Malonne



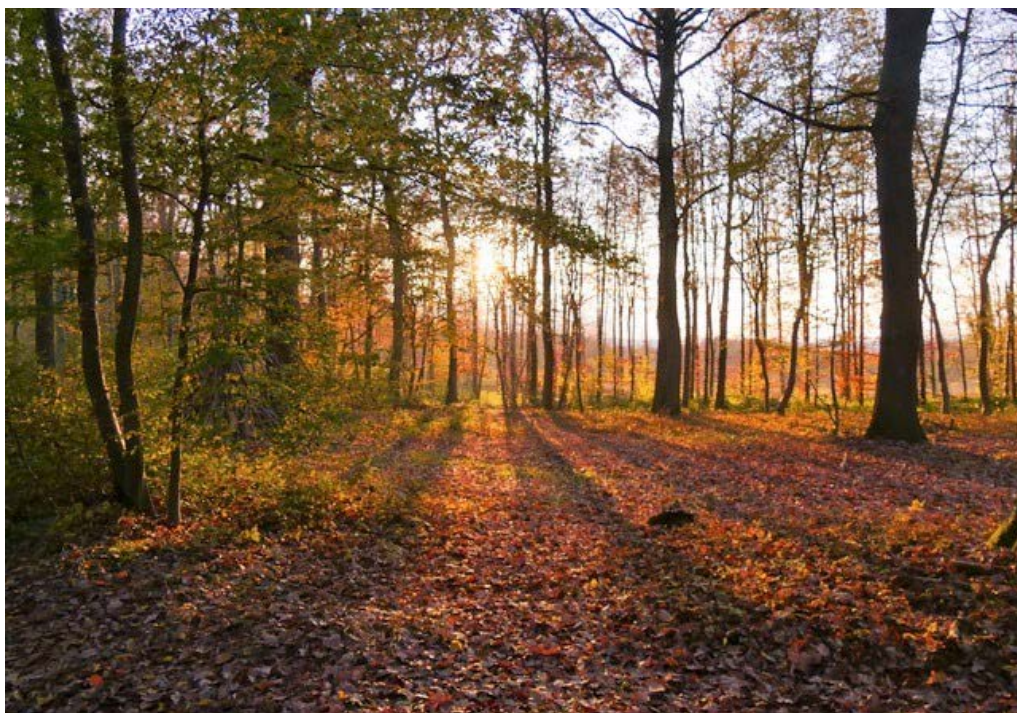
« L'EnVOL – acronyme qui fait référence au VÉLO et à son potentiel libérateur – est un projet développé par l'asbl *sites\_H*. Inscrit au cœur du village de Malonne, le projet vise à promouvoir la mobilité douce à l'échelle locale tout en développant une approche sociale. Le projet cible un public large et notamment les enfants et adultes ne disposant pas des capacités d'investissement requises pour la pratique du vélo en toute sécurité. L'EnVOL entend déployer des initiatives de sensibilisation comme des ateliers mais aussi assurer des missions de conseil pour accompagner les participants dans leurs changements de vie en matière de mobilité. »

**8.057 € - Catégorie A**



# 7. Les Amis du Bois de la Flache

Flawinne



« Les Amis du Bois de la Flache veulent rendre cet espace boisé didactique et agréable pour tous les promeneurs. Une série d'actions sont visées : l'installation d'un panneau rappelant les codes de bonne conduite dans les espaces boisés à chacune des entrées, l'installation de panneaux présentant les différentes espèces locales, la délimitation d'une zone de bien-être, l'installation de nichoirs, l'implication des écoliers de Flawinne lors du reboisement, l'organisation de visites guidées, etc. Au niveau de l'abri fortifié, l'association souhaite sécuriser le site tout en préservant l'accès aux chauves-souris, prévoir la mise en place de panneaux explicatifs sur l'histoire de ce monument, baliser l'accès... »

**29.500 € - Catégorie A**



## 8. Parcours Workout pour toutes et tous Jambes



« Porté par l'asbl *Jambes 2000*, le projet a été initié par des jeunes fréquentant la Maison des Jeunes de Jambes. Ils ont mis en avant le manque d'infrastructures sportives accessibles pour toutes et tous dans les alentours du parc Astrid. Ce projet permettra un accès libre et gratuit à une infrastructure sportive de qualité, lieu de rencontres intergénérationnelles et de partage autour du sport. »

**18.975 € - Catégorie A**



# 9. Temploux à vélo sans âge

Temploux



« L'association *Temploux à vélo sans âge* souhaite acquérir un second vélo triporteur à assistance électrique afin de permettre à davantage de personnes âgées (Home St Joseph) de profiter de sorties en plein air. Mais aussi, afin de mieux les intégrer dans la vie du village. Ces promenades créent et améliorent les liens intergénérationnels entre les résidents et les membres de leur famille, ainsi qu'entre les résidents et les habitants. Il s'agit aussi d'améliorer la santé, tant physique que mentale, des bénéficiaires. »

**13.250 € - Catégorie A**



# 10. Ursulines : nature, culture, convivialité, solidarité... l'Impasse de tous les possibles

Centre-ville



« Le projet porté par l'asbl de l'Institut Sainte-Ursule vise la construction d'un nouveau visage pour l'Impasse des Ursulines ; un visage plus humain, plus solidaire, plus convivial, plus vert afin de développer une vie de quartier dans le haut de la ville.

L'asbl veut y organiser dans un premier temps des événements ponctuels qui pourraient devenir périodiques. Elle souhaite également y créer une fresque collective pour égayer le lieu. »

**15.000 € - Catégorie A**





# 11. Aménagement de la place du Printemps de Pékin

Centre-ville



« Le projet des étudiants de l'UNamur vise l'aménagement de la place du P. de Pékin. Plusieurs aménagements sont prévus : la mise en place d'un massif floral de type champêtre, des infrastructures pour pique-niquer, une table de tennis de table, une table d'échec, etc.

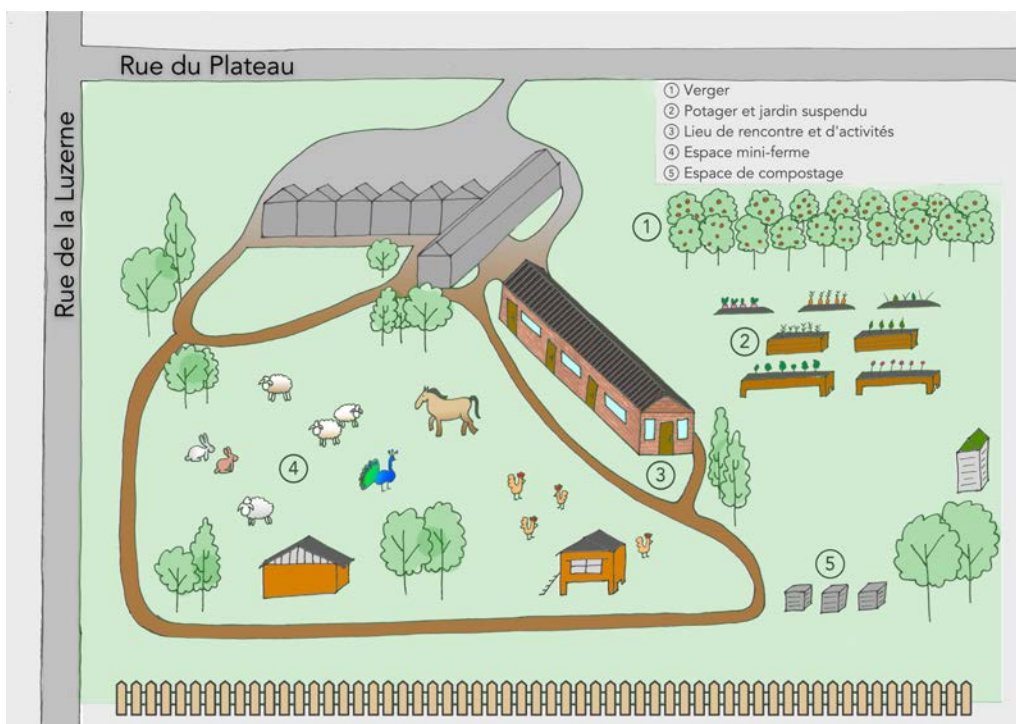
Le projet est porté par la *Chambre Politique de l'AGE* chargée de représenter, informer, soutenir et animer tous les étudiants de l'UNamur. »

**80.000 € - Catégorie B**



# 12. Jardin partagé et mini ferme

Jambes



« Porté par l'asbl *Carpe Diem*, le projet porte sur la mise en œuvre d'un jardin partagé visant à accueillir toute personne souhaitant s'investir dans un potager. Afin de garantir l'accès aux personnes à mobilité réduite, des jardins en hauteur seront fabriqués. Par ailleurs, un lieu de compostage collectif sera mis en place ainsi que différentes activités autour de cette thématique. Le projet vise aussi la création d'une mini ferme. Les animaux accueillis seront soignés par les bénéficiaires, avec l'aide de l'équipe éducative et des bénévoles. »

**62.500 € - Catégorie B**



# 13. La librairie des outils

Centre-ville



« Porté par l'asbl *Hope*, le HOPE LAB se décrit comme le futur carrefour des initiatives low carbon du namurois. Il se composera de deux pôles : 1. La librairie des outils : une plateforme de mutualisation des ressources matérielles peu utilisées au quotidien afin de les centraliser, les partager et les réutiliser. Le principe est que le citoyen puisse louer à la semaine le matériel dont il a besoin, tout comme à la bibliothèque. 2. Le shop de l'économie circulaire et sociale : un catalyseur de produits bons pour la Nature et pour l'Humain. »

**37.000 € - Catégorie B**



# 14. La Plante in the sky

## La Plante



« Il s'agit de valoriser le terrain de basket en plein air du quartier. Comment ? Par la mise en place d'une œuvre artistique gigantesque à la fois sur le sol mais également sur le mobilier urbain avoisinant. Cette œuvre serait accompagnée d'un nouveau revêtement de sol, de nouveaux paniers de basket et du matériel nécessaire pour protéger les usagers et usagères. Aux abords du terrain, il s'agit d'installer plusieurs fontaines à eau, des poubelles (tri sélectif) et un sonomètre afin de ne pas déranger le voisinage. Le projet vise aussi l'organisation d'un événement sportif, le streetball, nouvelle discipline olympique. »

**80.000 € - Catégorie B**



# 15. Parc et sport pour toutes et tous à Saint-Marc !

Saint-Marc

## PARC ET SPORT POUR TOUS À SAINT-MARC !



<a href="https://fr.freepik.com/vecteurs/arbre">Arbre vecteur créé par stories - fr.freepik.com/</a> <a href="https://fr.freepik.com/vecteurs/enfants">Enfants vecteur créé par macrovector - fr.freepik.com/</a>

« Porté par un collectif citoyen (habitants, parents et équipe éducative de l'école), le projet vise à ramener de la convivialité dans le parc communal. D'une part, il s'agit de réhabiliter le terrain de tennis, actuellement délaissé, en terrain multisports. D'autre part, il s'agit de rendre plus convivial l'actuel parc, en y installant des tables de pique-nique autour de la plaine de jeux. Ces aménagements permettront la rencontre de toutes et tous dans un cadre agréable, intergénérationnel et sportif. »

**60.000 € - Catégorie B**





# 16. Un escape game sur la transition écologique

Centre-ville



« La *Maison de l'Ecologie* souhaite poursuivre son objectif de sensibilisation sociale, environnementale et personnelle au travers d'un nouveau projet ludique : un escape game au sein de son bâtiment, en plein centre de Namur. A travers différentes énigmes à résoudre, les joueurs vont évoluer vers un scénario potentiellement catastrophe en découvrant l'impact de nos modes de consommation sur la biodiversité, le changement climatique, la pollution des sols... In fine, le projet a pour but d'offrir aux participants des pistes de consommation durable. »

**31.500 € - Catégorie B**



# 17. Un espace renouvelé pour se rencontrer : Kegeljan

Salzannes



Le quartier Kegeljan a la chance d'avoir en son cœur un bel espace vert ouvert au public. Le projet vise à améliorer cet espace en y installant de nouveaux équipements pour compléter une plaine de jeux existante de manière à élargir l'offre à des tranches d'âge supérieures (de 6 à 16 ans) et en y plantant des arbres d'essences indigènes pour renforcer la biodiversité et offrir de l'ombre autour de bancs publics. L'abaissement d'un des murs d'enceinte, également proposé dans le projet, rendra cet espace plus attractif en offrant plus de visibilité et de contrôle social, propice à davantage de rencontres.

**38.770 € - Catégorie B**



# 18. Départ vers le futur

Malonne



« Le projet Départ vers le futur de l'association *Malonne Transitionne* propose une expérience immersive, participative et ludique visant à co-construire des propositions d'aménagements d'un micro-quartier à l'aide d'une maquette virtuelle. Le projet porte sur un périmètre comprenant notamment 4 écoles, des locaux scouts, des logements sociaux... Les enjeux sont : l'amélioration de la mobilité, la sécurisation des différents usagers et l'amélioration du cadre de vie. La démarche se veut exploratoire et l'expérience permettra de tester de nouveaux outils utiles à la participation citoyenne. »

**10.000 € - Catégorie C**



# 19. La Casserole : vers un lieu culturel et social inclusif

Saint-Servais



« *La Casserole* est un lieu autogéré, convivial et solidaire. Par leurs actions sociales et culturelles, le collectif souhaite favoriser la diversité, lutter contre les oppressions, tisser de nouveaux liens et créer de la solidarité au sein de leur quartier.

Parmi les actions, il s'agit de rendre le local et les activités accessibles aux personnes en situation de divers handicaps (adaptation des sanitaires et rampes d'accès, traductions des supports de communication en LSFB et Braille...). Au-delà du lieu, *la Casserole* souhaite favoriser la mixité et la rencontre entre les personnes en situation de handicap et celles valides. »

**8.940 € - Catégorie C**





## 20. Un nouvel espace de convivialité et de rangement au potager des Herbes Folles Centre-ville



« Le projet de potager communautaire Les Herbes Folles de la Maison médicale des Arsouilles existe depuis 8 ans. Au fil du temps, il a subi d'énormes mutations avant de devenir un lieu où il fait bon cultiver la terre. Chaque semaine un groupe d'une douzaine de jardiniers fait vivre cet espace en y cultivant des plants de légumes et de fleurs. Aujourd'hui, le projet souhaite recevoir un nouveau souffle en y construisant un espace de rangement, de compostage et de convivialité. Ces trois espaces seraient hébergés sous une même structure, fabriquée dans un esprit d'éco-construction et de participation (avec des membres de l'asbl La Bonneterie). »

**10.000 € - Catégorie C**





# 21. Vedrin s'abeille

## Vedrin



« Porté par *Vedrin s'anime*, le projet vise à implanter plusieurs ruches horizontales pour y abriter des colonies d'abeilles noires. Il s'inscrit dans une logique de préservation des abeilles et du biotope immédiat des ruchers.

La participation est au cœur du projet. Les villageois pourront : fabriquer des ruches horizontales à partir de bois de récupération ; implanter ces ruches chez des particuliers volontaires et y placer des essaims d'abeilles noires ; inciter les hébergeurs à laisser faire la nature sur leur parcelle. Il s'agit aussi de former et d'équiper un groupe de personnes pour intervenir sur les ruchers et de proposer des ateliers éducatifs, visites, conférences. »

**8.400 € - Catégorie C**

